



**PME**  
**64<sup>e</sup> ENQUÊTE**  
**DE CONJONCTURE**  
**OCCITANIE**  
**JANVIER 2017**

A large, solid yellow circle.

**2016**

A large, solid dark grey circle.

**UNE TRÈS BONNE ANNÉE**

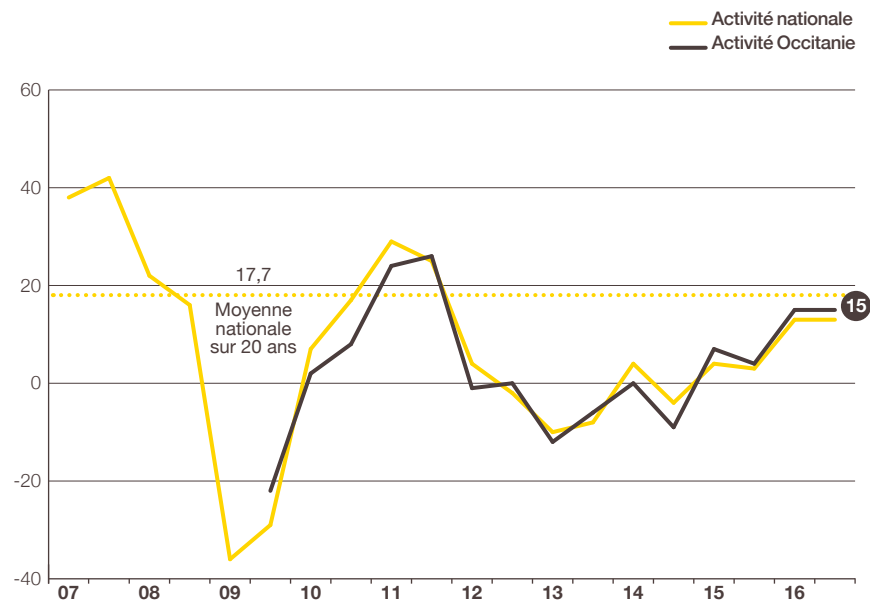
## Activité : reprise de l'activité

Confirmant leurs prévisions du 1<sup>er</sup> semestre, les chefs d'entreprise de la région annoncent la reprise de leur activité en 2016.

En novembre, 43 % des PME estiment leur chiffre d'affaires 2016 en hausse par rapport à celui de 2015 et 28 % en baisse. Le solde d'opinion à +15, supérieur au niveau national (+13), progresse de 11 points en 1 an.

En valeur nominale, l'évolution du chiffre d'affaires estimée à +1,2 %, après -0,6 % en 2015, inférieure cependant au niveau national (+1,8 %), confirme l'embellie annoncée.

### • INDICATEUR D'ACTIVITÉ POUR L'ANNÉE EN COURS SOLDE DES OPINIONS EN % (HAUSSE-BAISSE)



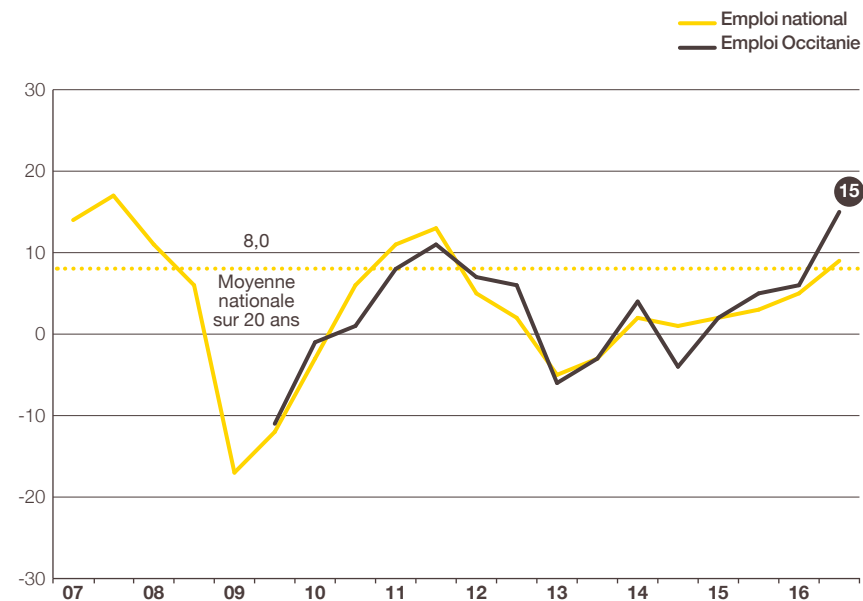
Prévisions de mai N et estimations de novembre N pour l'année N.

Source : Bpifrance Le Lab

## Emploi : accélération des embauches

Dans ce contexte porteur, les PME de la région ont accéléré le renforcement de leurs effectifs au 2<sup>e</sup> semestre 2016. Le solde d'opinion, à +15 (28 % des entreprises les ayant augmentés et 13 % les ayant réduits), est supérieur au niveau national (+9) et à la moyenne nationale sur 20 ans (+8,0). Il progresse de 10 points en 1 an.

### • INDICATEUR D'EMPLOI POUR L'ANNÉE EN COURS SOLDE DES OPINIONS EN % (HAUSSE-BAISSE)



Estimations de mai N et novembre N pour l'année N.

Source : Bpifrance Le Lab

## Situation de trésorerie : nouvelle amélioration au 2<sup>e</sup> semestre 2016, quelques tensions craintes à court terme

---

Les trésoreries ont continué de s'assouplir au 2<sup>e</sup> semestre 2016. En effet, même proportion qu'au niveau national, 29 % des PME de la région ont rencontré des difficultés au cours des 6 derniers mois après 33 % en mai dernier. L'indicateur<sup>(1)</sup> de trésorerie récente progresse de 5 points en 6 mois : -15 après -20, contre -15 après -18 au niveau national.

Au cours des 6 prochains mois, la situation pourrait subir quelques légères tensions : 12 % des entreprises espèrent une amélioration de leur trésorerie et 17 % craignent une détérioration. L'indicateur prévisionnel, à -5, très proche de l'indicateur national (-4), recule toutefois de 3 points en 6 mois.

## Rentabilité : résultats 2016 attendus meilleurs qu'en 2015

---

En novembre, les chefs d'entreprise attendent des résultats 2016 en hausse par rapport à ceux de 2015. En effet, 74 % (vs 75 % au niveau national) des dirigeants de PME prévoient la rentabilité financière de leur entreprise en 2016 comme « bonne ou normale », après 72 % en novembre 2015. Le solde d'opinion progresse de 4 points en 1 an : -8 après -12 contre -5 après -12 au niveau national.

<sup>(1)</sup> Voir la méthodologie en fin de livret.



## Investissement : nouvelle hausse

---

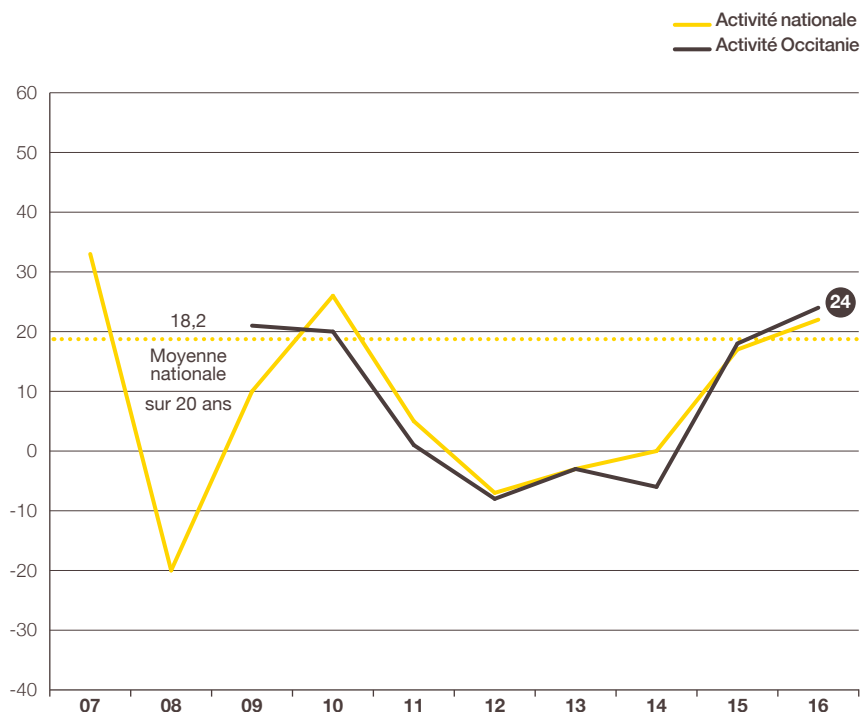
Plus de la moitié (53 % vs 51 % au niveau national) des entreprises de la région ont investi en 2016 avec des dépenses d'investissement de nouveau en hausse. En effet, 25 % des PME les ont augmentées, et 20 % les ont réduites. L'indicateur progresse de 2 points en 1 an : +5 après +3 contre +5 après 0 au niveau national.



## Activité : la croissance devrait s'accélérer

Fin 2016, les entreprises de la région prévoient un nouveau développement de leur activité en 2017, 37 % espérant une hausse et, à l'inverse, 13 % craignant une baisse. Le solde d'opinion, à +24, supérieur à l'indicateur national (+22), progresse de 6 points en 1 an et dépasse la moyenne nationale sur 20 ans.

### • INDICATEUR AVANCÉ DE L'ACTIVITÉ POUR L'ANNÉE SUIVANTE SOLDE DES OPINIONS EN % (HAUSSE-BAISSE)



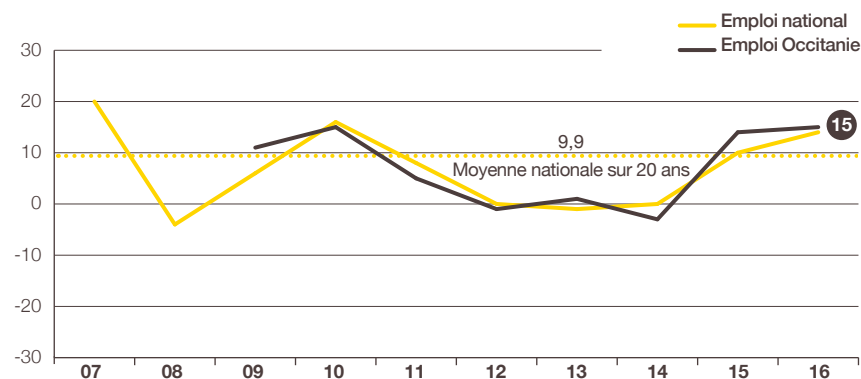
Prévisions faites en novembre N pour l'année N+1.

Source : Bpifrance Le Lab

## Emploi : nouvelle augmentation des effectifs envisagée

Dans ce contexte très porteur, les chefs d'entreprise de la région pensent poursuivre le renforcement de leurs effectifs en 2017. En effet, 24 % d'entre eux envisagent de les augmenter et, à l'inverse, 9 % de les réduire. Proche du niveau national (+14), l'indicateur avancé de l'emploi, à +15, progresse d'1 point en 1 an et dépasse la moyenne nationale sur 20 ans (+9,9).

### • INDICATEUR AVANCÉ DE L'EMPLOI POUR L'ANNÉE SUIVANTE SOLDE DES OPINIONS EN % (HAUSSE-BAISSE)



Prévisions faites en novembre N pour l'année N+1.

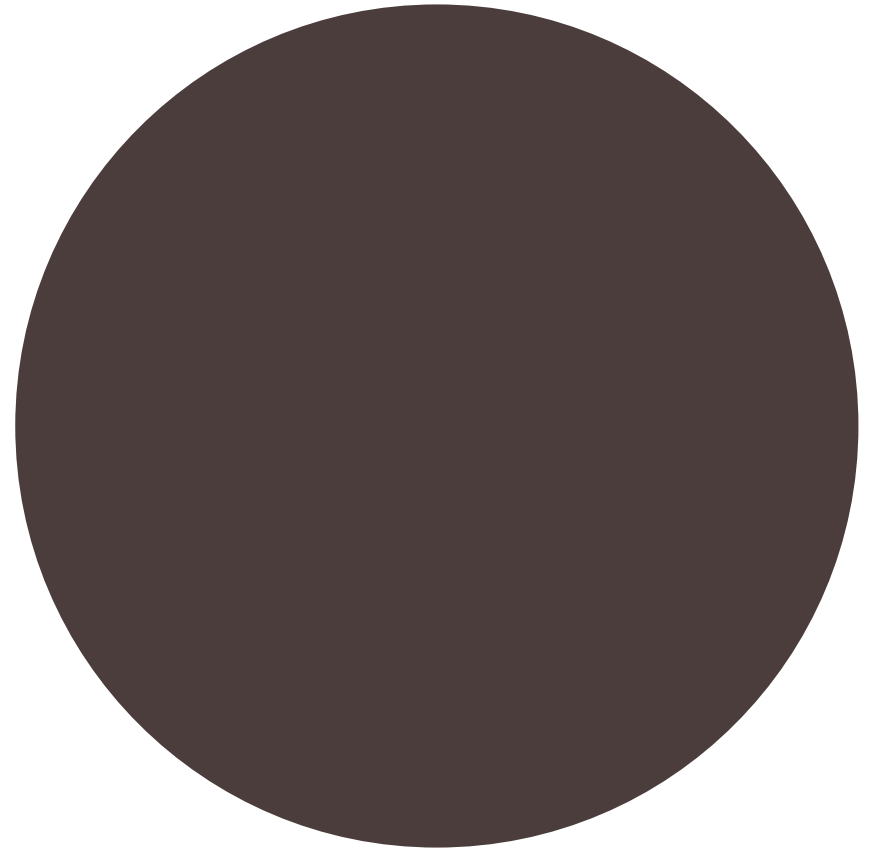
Source : Bpifrance Le Lab

## Investissement : nouvelle hausse

Moins de la moitié (45 % vs 44 % au niveau national) des PME de la région ont des projets d'investissement pour 2017 dont 24 % avec des montants en hausse par rapport à 2016 et 7 % en baisse. L'indicateur prévisionnel gagne 6 points en 1 an : +17 après +11 contre +14 après +12 au niveau national.



**MÉTHODOLOGIE**



## Structure de l'échantillon

À l'occasion de la 64<sup>e</sup> édition de l'enquête semestrielle de conjoncture, 29 500 entreprises des secteurs marchands non agricoles, de 1 à moins de 250 salariés et réalisant moins de 50 M€ de chiffre d'affaires, ont été interrogées début novembre 2016.

Les 4 340 réponses reçues avant le 1<sup>er</sup> décembre, jugées complètes et fiables, ont été exploitées au niveau national et ont fait l'objet de déclinaisons pour l'ensemble des régions excepté la Corse et les Outre-Mer dont le nombre de réponses est insuffisant.

La région Occitanie, avec 450 réponses, représente 10,4 % de l'échantillon national.

Cette région regroupe 8,8 %<sup>(1)</sup> des entreprises françaises de 1 à moins de 250 salariés et contribue à hauteur de 7,2 %<sup>(1)</sup> au PIB national.

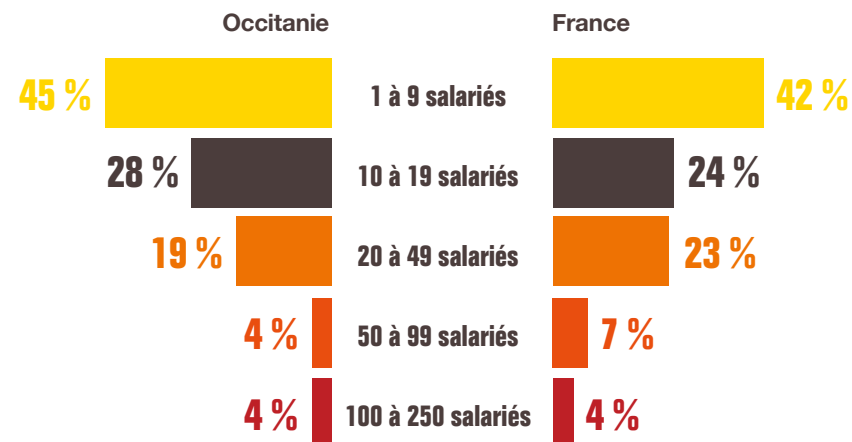
## Indicateur ou solde d'opinion

Les indicateurs calculés en solde d'opinion sont d'usage classique dans les enquêtes de conjoncture pour suivre dans le temps l'évolution de l'appréciation des principaux paramètres socio-économiques (activité, emploi, exportations, investissements...) et financiers (trésorerie, accès au crédit...). Ils correspondent à des soldes de pourcentages d'opinions opposées :

- Indicateur en évolution = [(x % « en hausse ») – (y % « en baisse »)] x 100
- Indicateur en niveau = [(x % « bon/aisé ») – (y % « mauvais/difficile »)] x 100

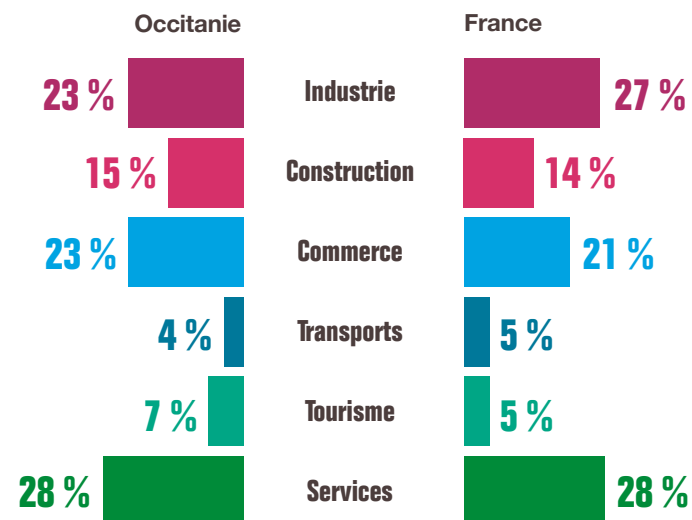
<sup>(1)</sup> Source INSEE.

### PAR TAILLE D'ENTREPRISE



Source : Bpifrance Le Lab

### PAR SECTEUR D'ACTIVITÉ



Source : Bpifrance Le Lab



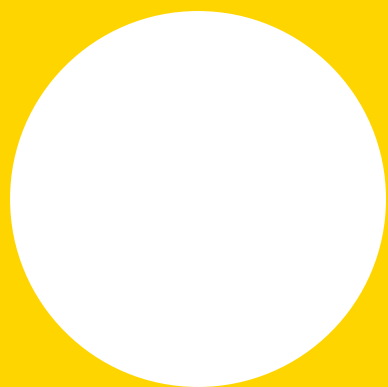
## Pour contacter Bpifrance de votre région

—  
[bpifrance.fr](https://bpifrance.fr)

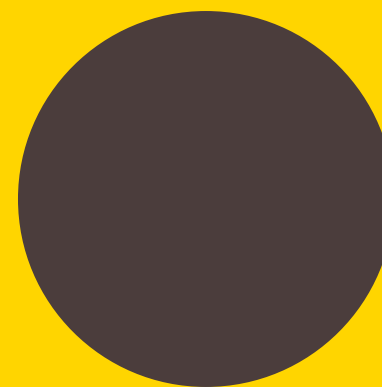


27-31, avenue du Général Leclerc  
94710 Maisons-Alfort Cedex  
Tél. : 01 41 79 80 00

[bpifrance-lelab.fr](https://bpifrance-lelab.fr)



# **SERVIR L'AVENIR**



[bpifrance-lelab.fr](http://bpifrance-lelab.fr)