



PME

61^e ENQUÊTE

DE CONJONCTURE

BOURGOGNE

JUILLET 2015



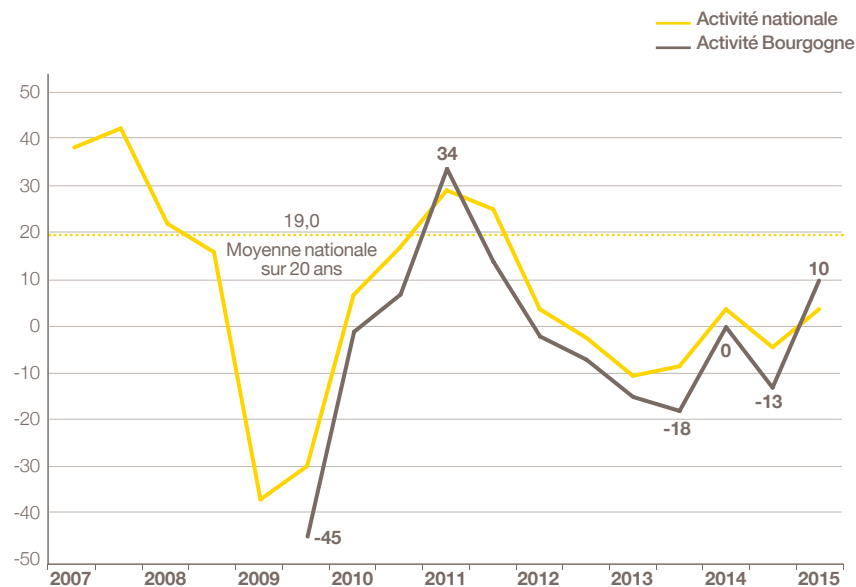
Activité : la reprise au rendez-vous ?

Plus optimistes qu'en novembre dernier, les chefs d'entreprise bourguignons estiment que leur activité se développera cette année.

En mai, 36 % des PME prévoient une hausse et 26 % une baisse de leur CA en 2015 par rapport à celui de 2014. Le solde d'opinion, à +10, est supérieur au niveau national, à +4, et parmi les meilleurs des régions analysées.

En valeur nominale, l'évolution de leur CA, prévue à +1,9 % en moyenne (vs +0,2 % au niveau national) après -1,4 % en 2014, annonce une reprise de l'activité.

• INDICATEUR D'ACTIVITÉ POUR L'ANNÉE EN COURS SOLDE DES OPINIONS EN % (HAUSSE-BAISSE)



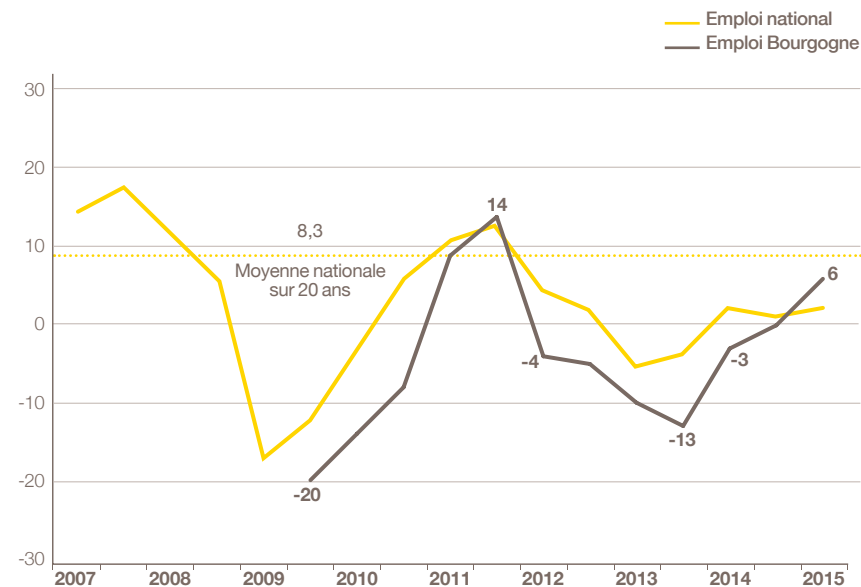
Prévisions de mai N et estimations de novembre N pour l'année N.

Source : Bpifrance Le Lab.

Emploi : croissance des effectifs

Dans ce contexte porteur, les entreprises ont renforcé leurs effectifs. Depuis fin 2014, 19 % les ont augmentés et, à l'opposé, 13 % les ont diminués. Le solde d'opinion s'établit à +6 au-dessus de la moyenne nationale (+2) et au premier rang des régions étudiées.

• INDICATEUR D'EMPLOI POUR L'ANNÉE EN COURS SOLDE DES OPINIONS EN % (HAUSSE-BAISSE)



Estimations de mai N et novembre N pour l'année N.

Source : Bpifrance Le Lab.

Situation de trésorerie : amélioration au 1^{er} semestre 2015 qui devrait se poursuivre à court terme

L'état des trésoreries s'est amélioré au cours des 6 derniers mois. Comme l'ensemble des PME (35 %), 34 % seulement (vs 40 % à fin 2014) des PME de la région disent avoir rencontré des difficultés de trésorerie.

Pour les 6 prochains mois, la situation devrait continuer de se détendre : 15 % des entreprises régionales espèrent une amélioration de l'état de la trésorerie, et 20 % craignent une dégradation. Le solde d'opinion à -5 (vs -8 au niveau national), gagne 13 points en 6 mois.

Rentabilité : amélioration des résultats en 2014 qui devrait se poursuivre en 2015

En mai, 69 % des dirigeants de PME (70 % au niveau national) jugent « bonne ou normale » la rentabilité de leur entreprise pour l'année écoulée, proportion en hausse par rapport à celle de mai 2014 (60 %). Confirmant cette amélioration des résultats, après -26 en mai 2014, le solde d'opinion s'établit à -11 (vs -9 pour l'ensemble des PME), 20 % des dirigeants estimant « bonne » la rentabilité de leur entreprise et 31 % « mauvaise ».

Les résultats devraient continuer de s'améliorer en 2015. Pour la première fois positif depuis mai 2011, le solde d'opinion à +1 (23 % des PME prévoyant une hausse et 22 % une baisse) est supérieur au niveau national (-3).

Investissement : repli probable

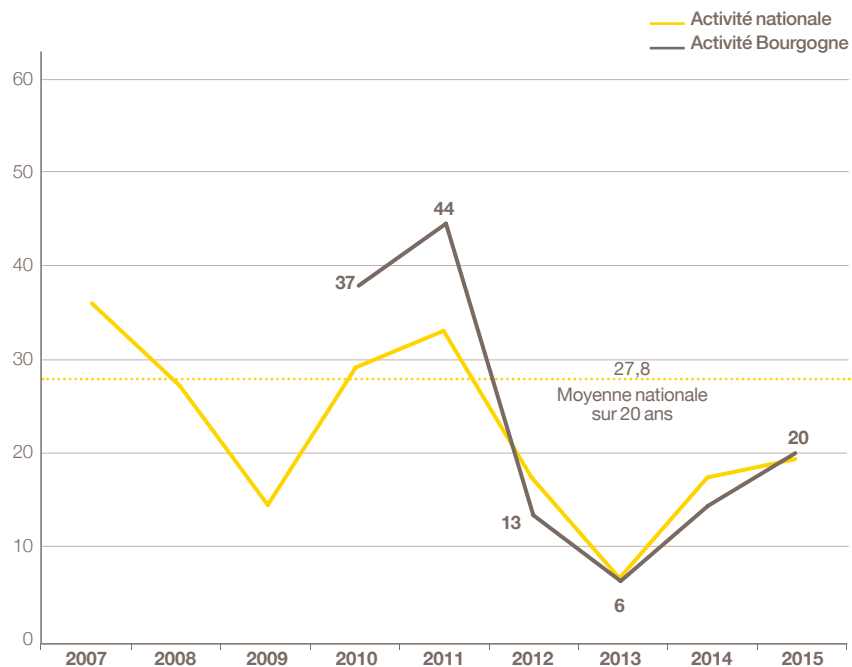
Moins de la moitié (46 %) des PME bourguignonnes (vs 45 % France entière) pensent investir en 2015. Les dépenses d'investissement sont prévues en baisse, 22 % des PME interrogées prévoyant de les augmenter et 37 % de les réduire. Le solde d'opinion, à -15, inférieur au niveau national (-7), perd 5 points en 1 an.



Activité : espoir de reprise

En Bourgogne, 31 % des PME anticipent un développement de leur activité en 2016 tandis que 11 % craignent une diminution. Le solde d'opinion, à +20, (vs +19 France entière), gagne 6 points en 1 an.

• INDICATEUR AVANCÉ DE L'ACTIVITÉ POUR L'ANNÉE SUIVANTE SOLDE DES OPINIONS EN % (HAUSSE-BAISSE)



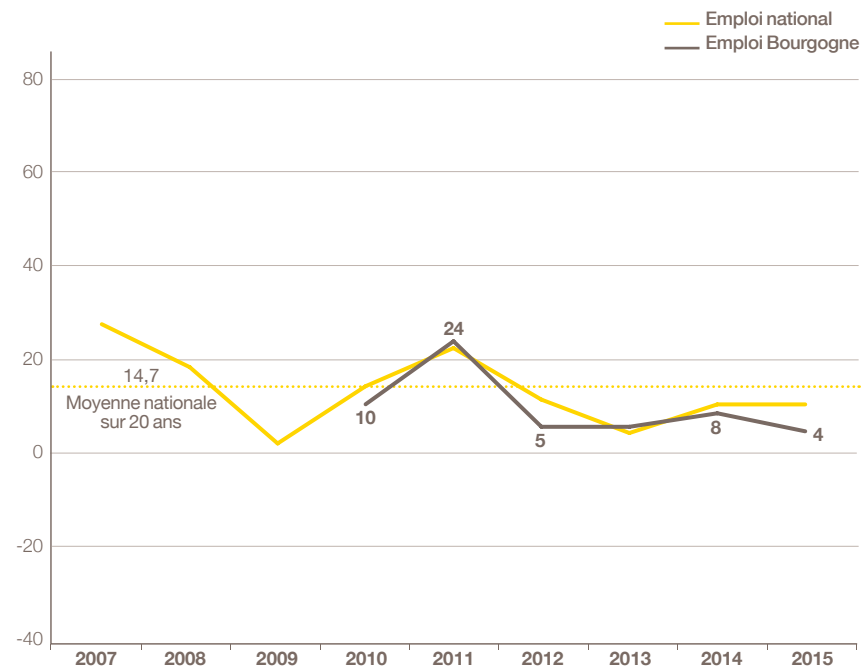
Prévisions faites en mai N pour l'année N+1.

Source : Bpifrance Le Lab.

Emploi : en légère progression

Dans la région, 13 % des chefs d'entreprise pensent accroître leurs effectifs en 2016 et 9 % les réduire. Le solde d'opinion, à +4 (vs +10 au niveau national), est en baisse par rapport à celui de mai 2014 pour l'année 2015 (+8).

• INDICATEUR AVANCÉ DE L'EMPLOI POUR L'ANNÉE SUIVANTE SOLDE DES OPINIONS EN % (HAUSSE-BAISSE)

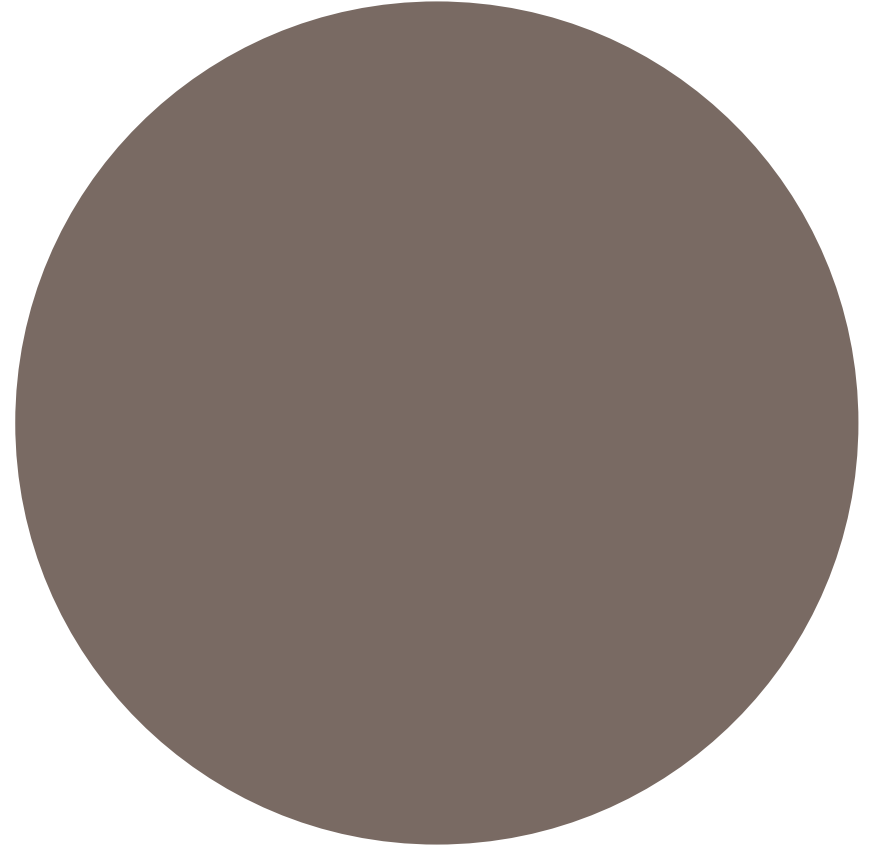


Prévisions faites en mai N pour l'année suivante N+1.

Source : Bpifrance Le Lab.

A large, solid yellow circle is positioned on the left side of the image. It contains the word 'MÉTHODOLOGIE' in white, bold, uppercase letters, centered within the circle.

MÉTHODOLOGIE



Structure de l'échantillon

À l'occasion de la 61^e édition de l'enquête semestrielle de conjoncture, 28 600 entreprises⁽¹⁾ de 1 à moins de 250 salariés et réalisant moins de 50 M€ de CA ont été interrogées début mai 2015.

Les 4 373 réponses reçues avant le 12 juin, jugées complètes et fiables, ont été exploitées au niveau national et ont fait l'objet de déclinaisons pour les 16 régions ayant un nombre de réponses significatif.

Parmi les régions étudiées, la région Bourgogne, avec 145 réponses, représente 3,3 % de l'échantillon national. Cette région représente 2,3 %⁽²⁾ des entreprises françaises de 1 à moins de 250 salariés et contribue à hauteur de 2,1 %⁽²⁾ au PIB national.

Indicateur ou solde d'opinion

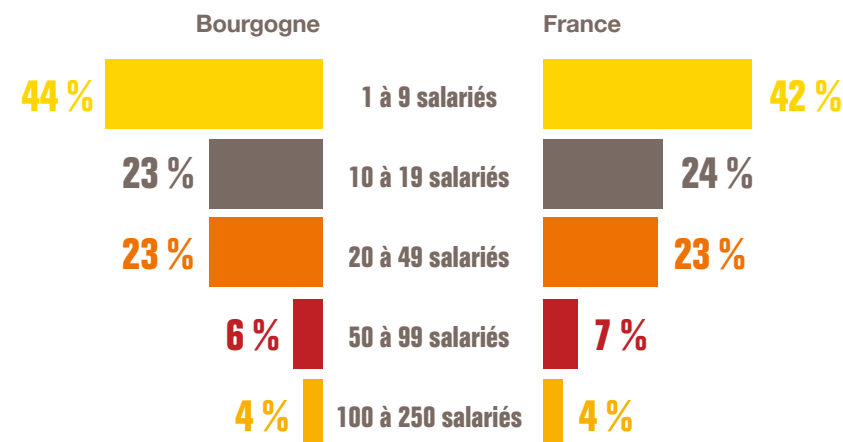
Les indicateurs calculés en solde d'opinion sont d'usage classique dans les enquêtes de conjoncture pour suivre dans le temps l'évolution de l'appréciation des principaux paramètres socio-économiques (activité, emploi, exportations, investissements...) et financiers (trésorerie, accès au crédit...). Ils correspondent à des soldes de pourcentages d'opinions opposées :

- Indicateur en évolution = [(x % « en hausse ») – (y % « en baisse »)] x 100
- Indicateur en niveau = [(x % « bon/aisé ») – (y % « mauvais/difficile »)] x 100

(1) Entreprises du champ ICS (hors agriculture).

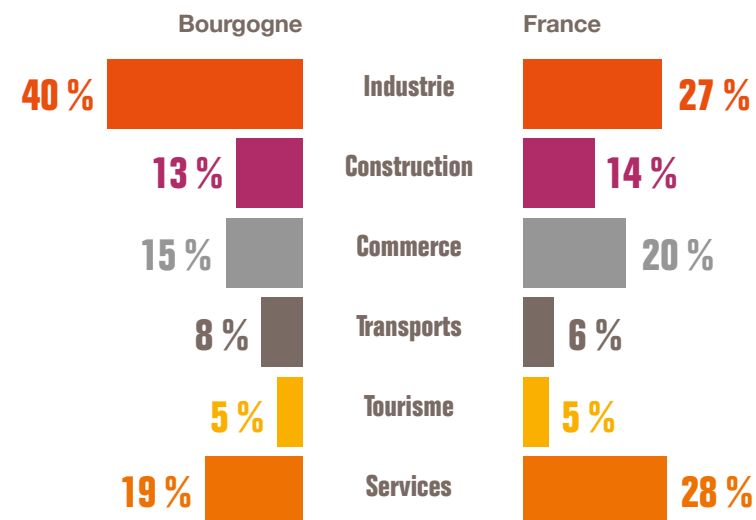
(2) Source INSEE.

PAR TAILLE D'ENTREPRISE



Source : Enquête Bpifrance Le Lab.

PAR SECTEUR D'ACTIVITÉ



Source : Enquête Bpifrance Le Lab.

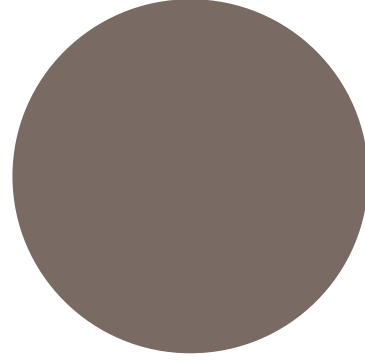
Pour contacter Bpifrance de votre région

—
bpifrance.fr



27-31, avenue du Général Leclerc
94710 Maisons-Alfort Cedex
Tél. : 01 41 79 80 00

bpifrance-lelab.fr



SERVIR
L'AVENIR

