



PME

61^e ENQUÊTE

DE CONJONCTURE

BRETAGNE

JUILLET 2015



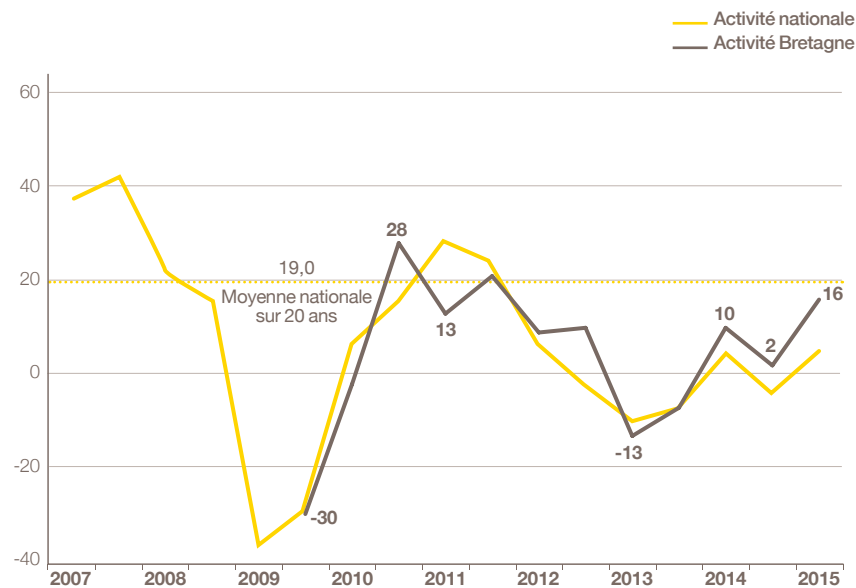
Activité : la reprise semble se confirmer

Comme pressenti en novembre dernier, les PME bretonnes annoncent un développement de leur activité en 2015.

En effet, 37 % d'entre elles prévoient une hausse de leur CA 2015 par rapport à celui de 2014, et 21 % une diminution. Le solde d'opinion ressort à +16, supérieur à la moyenne nationale (+4) et au premier rang des régions étudiées.

En valeur nominale, l'évolution du CA, prévue à +1,5 % en moyenne (vs +0,2 % au niveau national) après +0,2 % en 2014, confirme la reprise annoncée. Cette évolution est parmi les meilleures des régions analysées.

• INDICATEUR D'ACTIVITÉ POUR L'ANNÉE EN COURS SOLDE DES OPINIONS EN % (HAUSSE-BAISSE)



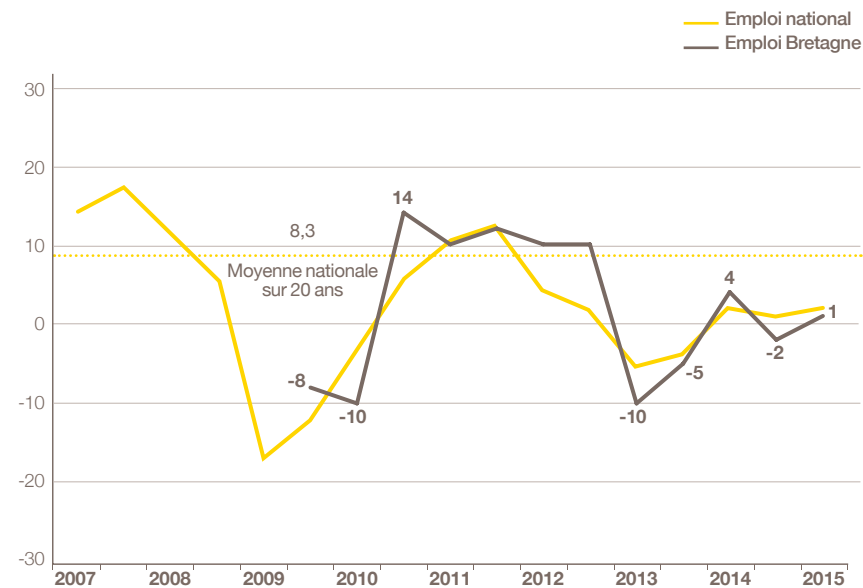
Prévisions de mai N et estimations de novembre N pour l'année N.

Source : Bpifrance Le Lab.

Emploi : maintien des effectifs

Dans ce contexte positif, les entreprises régionales ont maintenu voire augmenté leurs effectifs. Par rapport à fin 2014, 18 % les ont accrus et 17 % les ont diminués, établissant ainsi un solde d'opinion à +1, proche de la moyenne nationale (+2).

• INDICATEUR D'EMPLOI POUR L'ANNÉE EN COURS SOLDE DES OPINIONS EN % (HAUSSE-BAISSE)



Estimations de mai N et novembre N pour l'année N.

Source : Bpifrance Le Lab.

Situation de trésorerie : amélioration au 1^{er} semestre 2015 qui devrait se poursuivre à court terme

Les trésoreries se sont détendues au cours des 6 derniers mois. Le pourcentage des PME régionales ayant rencontré des difficultés, après 47 % en mai 2014, est passé de 38 % en novembre dernier à 32 % en mai (vs 35 % pour l'ensemble des PME), traduisant une nette amélioration de la situation financière des entreprises.

Au cours des 6 prochains mois, cette amélioration devrait se poursuivre : 13 % des PME bretonnes espèrent un assouplissement des trésoreries et 20 % craignent de nouvelles tensions. L'indicateur prévisionnel se situe à -7, comme l'ensemble des PME (-8).

Rentabilité : amélioration des résultats en 2014 qui devrait se poursuivre en 2015

En mai, 69 % des dirigeants bretons jugent « bonne ou normale » la rentabilité financière de leur entreprise en 2014, pourcentage en hausse par rapport à celui de mai 2014 (57 %). Il se situe au niveau national (70 %). Confirmant cette amélioration des résultats, après -19 en mai 2014, le solde d'opinion s'établit à -15 (vs -9 pour l'ensemble des PME), 16 % des dirigeants estimant « bonne » la rentabilité de leur entreprise et 31 % « mauvaise ».

Les résultats 2015 devraient s'améliorer par rapport à ceux de 2014, 22 % des PME les prévoyant en hausse et 21 % en baisse. Le solde d'opinion, à +1, est supérieur à la moyenne nationale (-3).

Investissement : augmentation possible

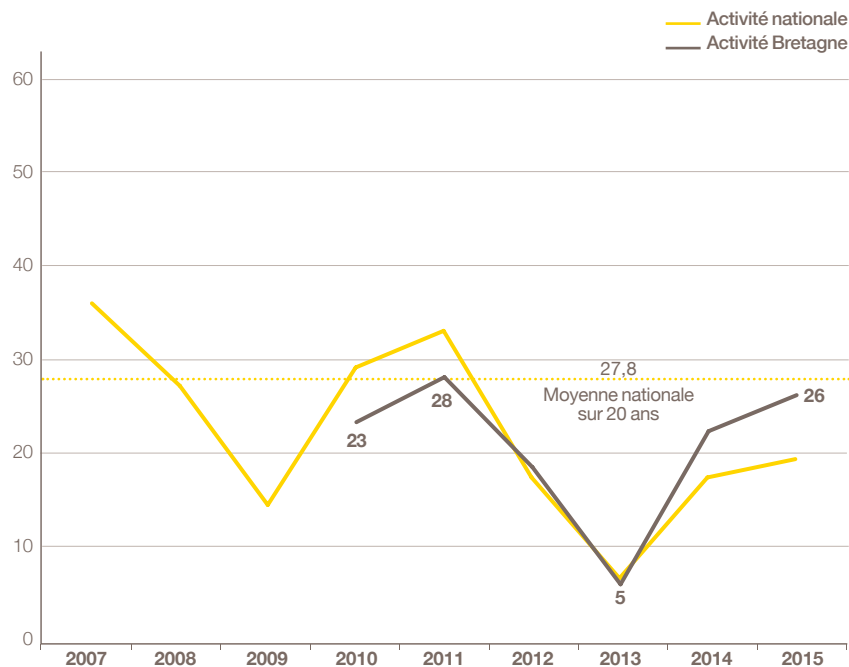
Près de la moitié (48 % vs 45 % France entière) des PME bretonnes pense investir en 2015. Les dépenses d'investissement sont prévues stables voire en hausse. Pour la première fois positif, le solde d'opinion, à +1, supérieur à la moyenne nationale (-7), gagne 10 points en 1 an. En effet, 24 % des entreprises interrogées veulent augmenter leurs dépenses en 2015 et 23 % les réduire.



Activité : la reprise devrait se confirmer

En Bretagne, 38 % des PME escomptent une croissance de leur activité en 2016, et, à l'opposé, 12 % craignent un recul. Le solde d'opinion, à +26, est supérieur à la moyenne nationale (+19) et dans les premiers rangs parmi les régions étudiées.

• INDICATEUR AVANCÉ DE L'ACTIVITÉ POUR L'ANNÉE SUIVANTE SOLDE DES OPINIONS EN % (HAUSSE-BAISSE)



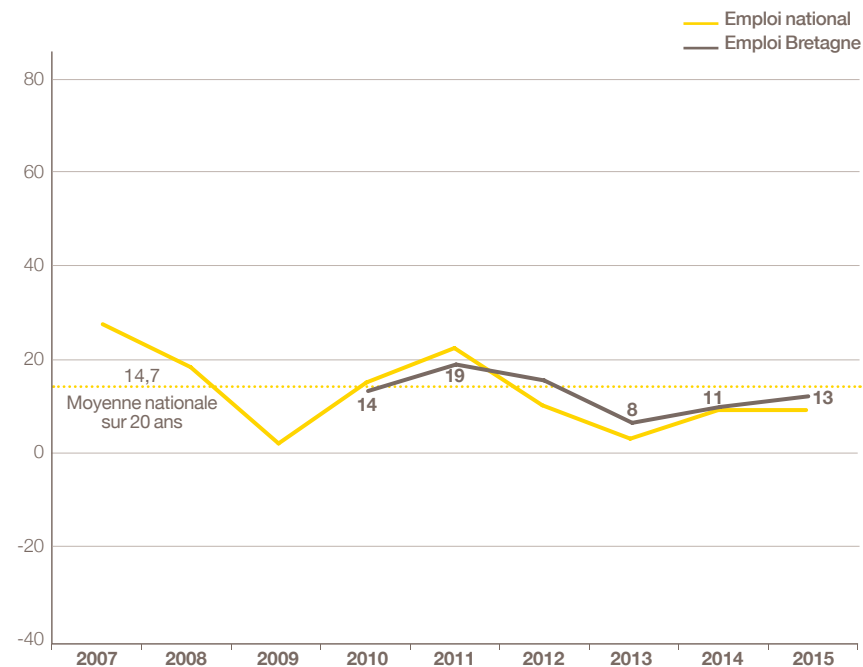
Prévisions faites en mai N pour l'année N+1.

Source : Bpifrance Le Lab.

Emploi : croissance des effectifs envisagée

Dans ce contexte porteur, 20 % des PME bretonnes pensent accroître leurs effectifs et 7 % les réduire en 2016. L'indicateur avancé de l'emploi atteint +13, supérieur à la moyenne nationale (+10). À ce niveau, il se situe dans les premiers rangs régionaux.

• INDICATEUR AVANCÉ DE L'EMPLOI POUR L'ANNÉE SUIVANTE SOLDE DES OPINIONS EN % (HAUSSE-BAISSE)

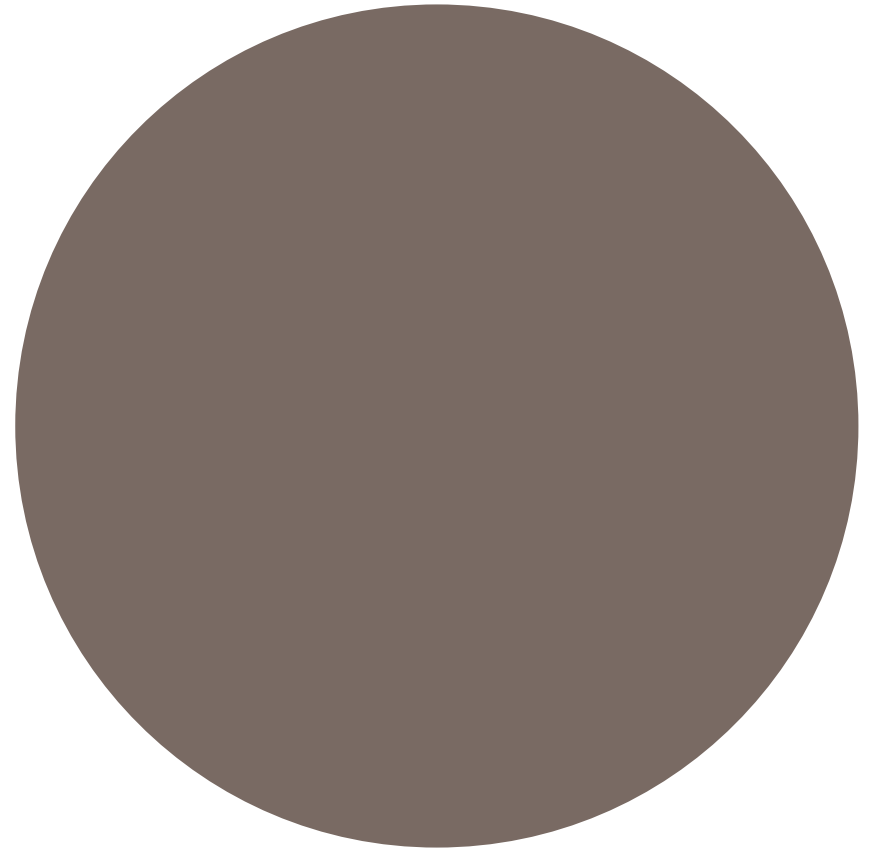


Prévisions faites en mai N pour l'année suivante N+1.

Source : Bpifrance Le Lab.

A large, solid yellow circle is positioned on the left side of the image. It contains the word 'MÉTHODOLOGIE' in white, bold, uppercase letters, centered within the circle.

MÉTHODOLOGIE



Structure de l'échantillon

À l'occasion de la 61^e édition de l'enquête semestrielle de conjoncture, 28 600 entreprises⁽¹⁾ de 1 à moins de 250 salariés et réalisant moins de 50 M€ de CA ont été interrogées début mai 2015.

Les 4 373 réponses reçues avant le 12 juin, jugées complètes et fiables, ont été exploitées au niveau national et ont fait l'objet de déclinaisons pour les 16 régions ayant un nombre de réponses significatif.

Parmi les régions étudiées, la région Bretagne, avec 196 réponses, représente 4,5 % de l'échantillon national. Cette région représente 4,6 %⁽²⁾ des entreprises françaises de 1 à moins de 250 salariés et contribue à hauteur de 4,1 %⁽²⁾ au PIB national.

Indicateur ou solde d'opinion

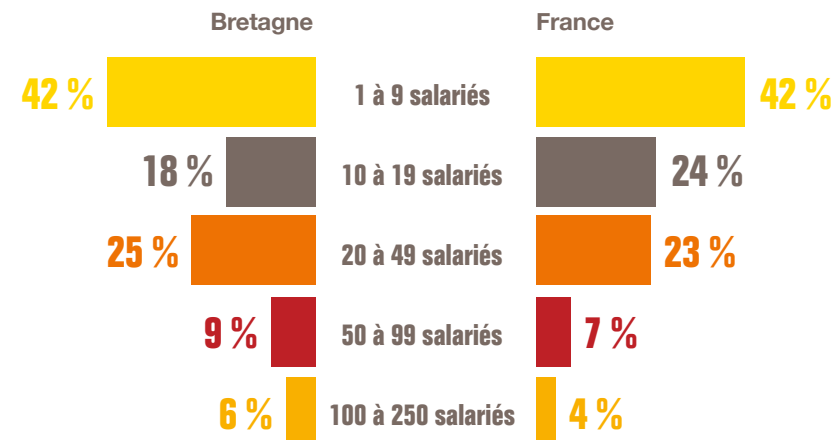
Les indicateurs calculés en solde d'opinion sont d'usage classique dans les enquêtes de conjoncture pour suivre dans le temps l'évolution de l'appréciation des principaux paramètres socio-économiques (activité, emploi, exportations, investissements...) et financiers (trésorerie, accès au crédit...). Ils correspondent à des soldes de pourcentages d'opinions opposées :

- Indicateur en évolution = [(x % « en hausse ») – (y % « en baisse »)] x 100
- Indicateur en niveau = [(x % « bon/aisé ») – (y % « mauvais/difficile »)] x 100

(1) Entreprises du champ ICS (hors agriculture).

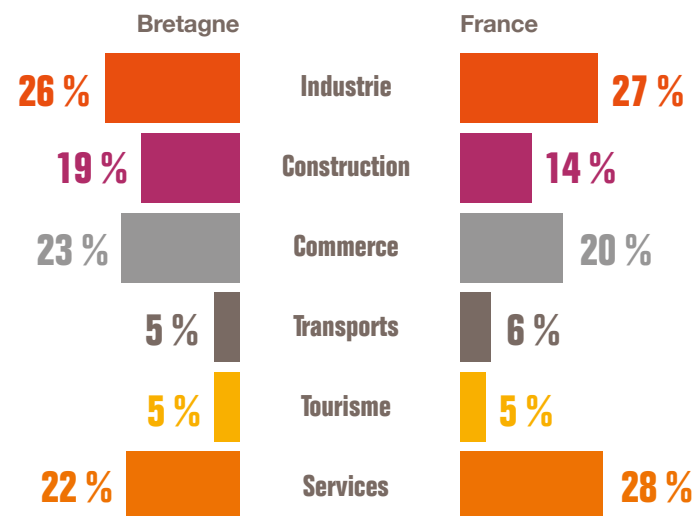
(2) Source INSEE.

PAR TAILLE D'ENTREPRISE



Source : Enquête Bpifrance Le Lab.

PAR SECTEUR D'ACTIVITÉ



Source : Enquête Bpifrance Le Lab.

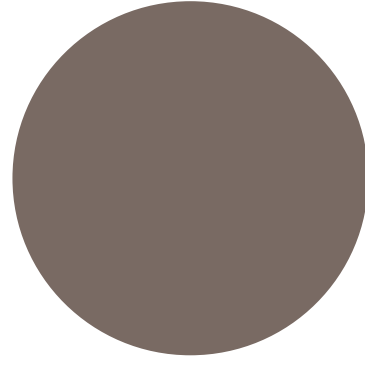
Pour contacter Bpifrance de votre région

—
bpifrance.fr



27-31, avenue du Général Leclerc
94710 Maisons-Alfort Cedex
Tél. : 01 41 79 80 00

bpifrance-lelab.fr



SERVIR
L'AVENIR

