



PMIE

61^e ENQUÊTE DE CONJONCTURE LANGUEDOC-ROUSSILLON JUILLET 2015

A large, solid yellow circle.

2015

A large, solid dark grey circle.

**UN 1^{ER} TRIMESTRE
EN DEMI-TEINTE**

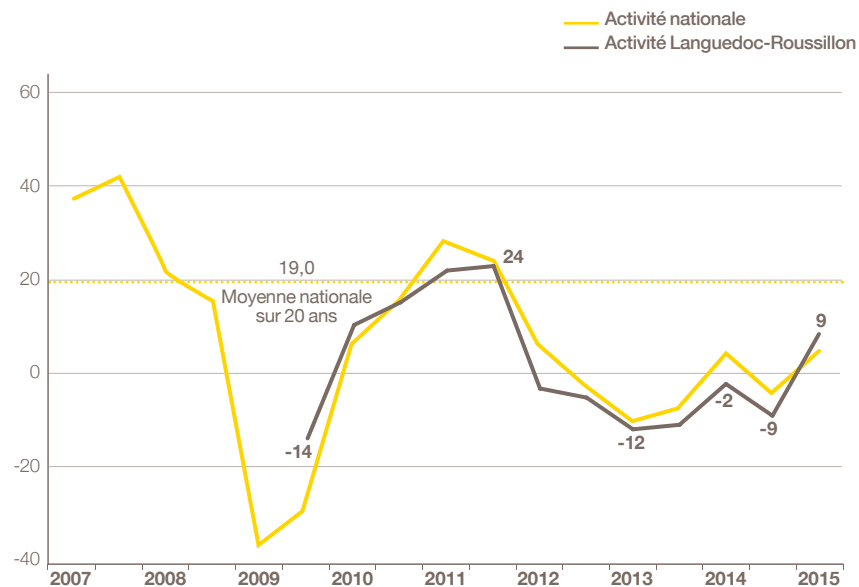
Activité : reprise en pente douce

Plus optimistes qu'en novembre dernier, les chefs d'entreprise de la région prévoient une reprise de leur activité en 2015.

En mai, 35 % des entreprises languedociennes espèrent une progression de leur CA 2015 par rapport à celui de 2014 et 26 % craignent un repli. Le solde d'opinion à +9, supérieur au niveau national (+4), gagne 11 points en 1 an.

En valeur nominale, l'évolution du CA prévue à +0,3 %, après -2,9 % en 2014, au niveau national (+0,2 %), confirme l'embellie annoncée.

• INDICATEUR D'ACTIVITÉ POUR L'ANNÉE EN COURS SOLDE DES OPINIONS EN % (HAUSSE-BAISSE)



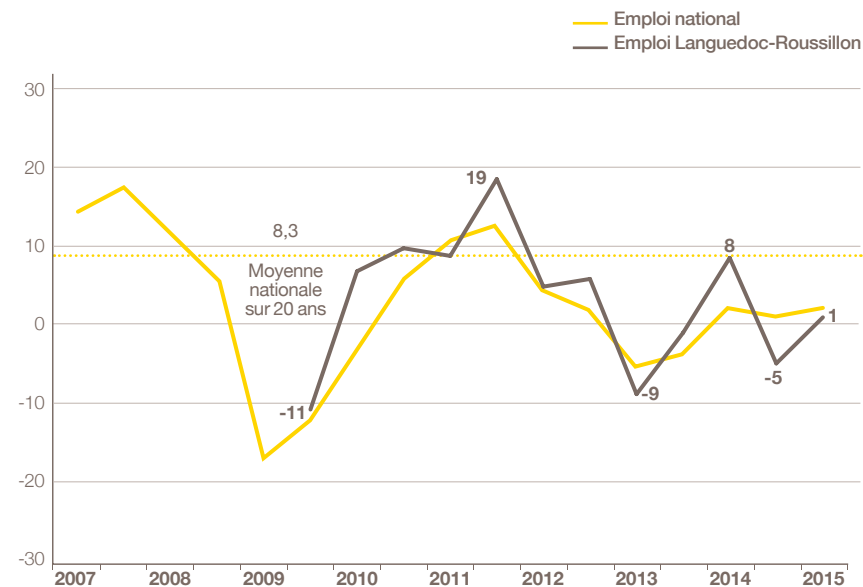
Prévisions de mai N et estimations de novembre N pour l'année N.

Source : Bpifrance Le Lab.

Emploi : maintien des effectifs

Dans ce contexte positif, les PME de la région ont maintenu voire augmenté leurs effectifs depuis fin 2014. Le solde d'opinion, à +1 (18 % des entreprises les ayant augmentés et 17 % les ayant réduits), est proche du niveau national (+2).

• INDICATEUR D'EMPLOI POUR L'ANNÉE EN COURS SOLDE DES OPINIONS EN % (HAUSSE-BAISSE)



Estimations de mai N et novembre N pour l'année N.

Source : Bpifrance Le Lab.

Situation de trésorerie : amélioration au 1^{er} semestre 2015 qui devrait se poursuivre à court terme

Contre toute attente, les trésoreries se sont assouplies au premier semestre. En effet, 39 % des PME de la région (vs 35 % pour l'ensemble des PME) ont rencontré des difficultés au cours des 6 derniers mois, proportion inférieure à celles de mai et novembre 2014, respectivement 45 % et 42 %.

Au cours des 6 prochains mois, cette amélioration pourrait se confirmer : 10 % des entreprises espèrent une amélioration de leur trésorerie et 19 % craignent une détérioration. L'indicateur prévisionnel, à -9, quasi au niveau de l'indicateur national (-8), gagne 17 points en 6 mois.

Rentabilité : légère amélioration des résultats en 2014, stabilité prévue pour 2015

En mai, comme l'ensemble des PME, 70 % des dirigeants de la région jugent « bonne ou normale » la rentabilité de leur entreprise pour l'année écoulée, après 67 % en mai 2014 et 65 % en mai 2013. Le solde d'opinion, à -11 (19 % des entreprises estimant « bons » leurs résultats et 30 % « mauvais »), inférieur à la moyenne nationale (-9), gagne néanmoins 8 points en 1 an.

Les chefs d'entreprise espèrent un maintien de leurs résultats financiers en 2015. En effet, une même proportion (21 %) de chefs d'entreprise prévoit une hausse ou une baisse de leur rentabilité cette année. Supérieur à la moyenne nationale (-3), l'indicateur prévisionnel gagne 12 points en 1 an.

Investissement : en léger recul

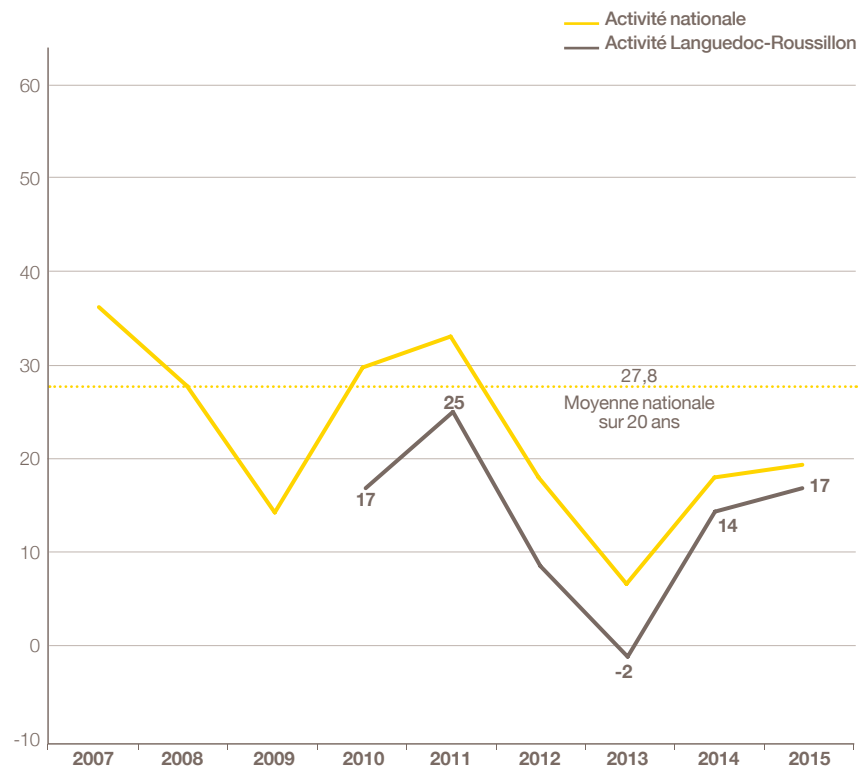
Seules 39 % des entreprises de la région envisagent d'investir en 2015, proportion inférieure à la moyenne nationale (45 %). Les dépenses d'investissement sont annoncées en baisse au même niveau qu'en 2014. Si 19 % des PME prévoient de les augmenter, 25 % pensent les réduire. Le solde d'opinion, à -6 après -7 en mai 2014, est très proche de la moyenne nationale (-7).



Activité : timide reprise espérée

Si 31 % des entreprises de la région espèrent le développement de leur activité en 2016, 14 % craignent une diminution. Le solde d'opinion, à +17, proche de l'indicateur national (+19), gagne 3 points en 1 an.

• INDICATEUR AVANCÉ DE L'ACTIVITÉ POUR L'ANNÉE SUIVANTE SOLDE DES OPINIONS EN % (HAUSSE-BAISSE)



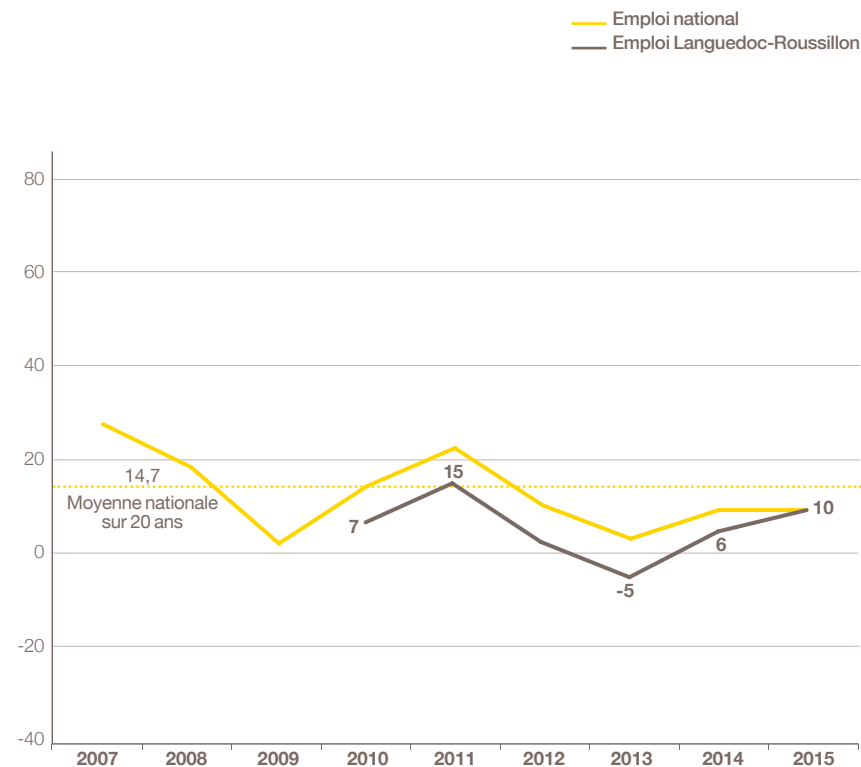
Prévisions faites en mai N pour l'année N+1.

Source : Bpifrance Le Lab.

Emploi : croissance modérée

Les chefs d'entreprise de la région pensent également accroître leurs effectifs en 2016. En effet, 21 % d'entre eux pensent les augmenter et, à l'inverse, 11 % les réduire. Au niveau national (+10), l'indicateur avancé de l'emploi gagne 4 points en 1 an.

• INDICATEUR AVANCÉ DE L'EMPLOI POUR L'ANNÉE SUIVANTE SOLDE DES OPINIONS EN % (HAUSSE-BAISSE)

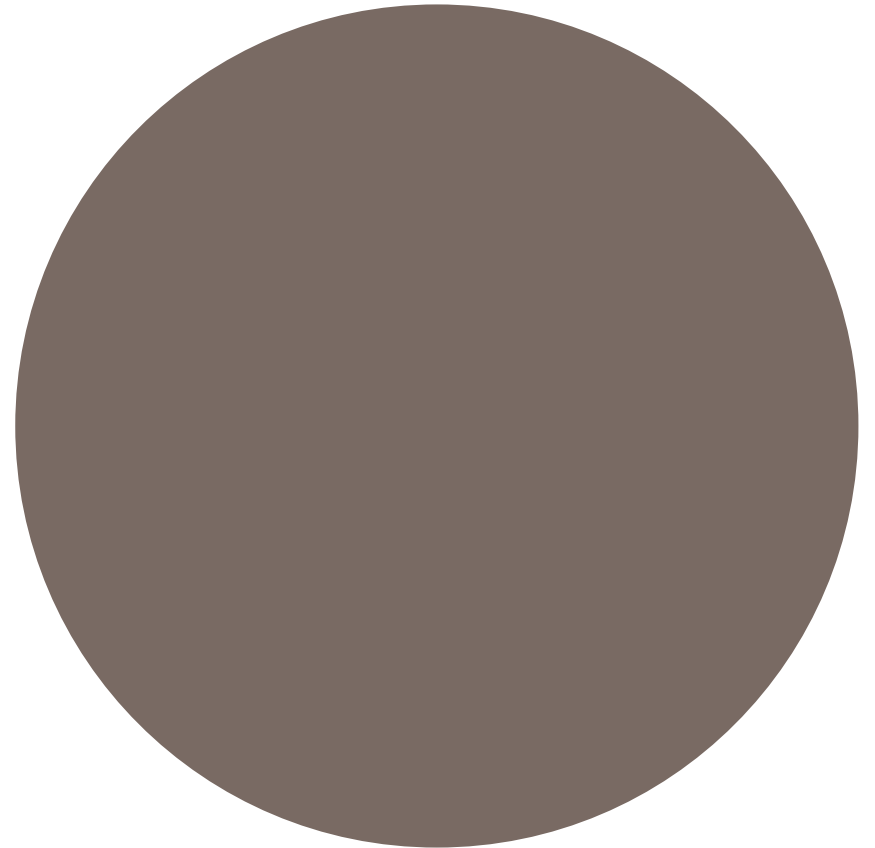


Prévisions faites en mai N pour l'année suivante N+1.

Source : Bpifrance Le Lab.

A large, solid yellow circle is positioned on the left side of the image. It contains the word 'MÉTHODOLOGIE' in white, bold, uppercase letters, centered within the circle.

MÉTHODOLOGIE



Structure de l'échantillon

À l'occasion de la 61^e édition de l'enquête semestrielle de conjoncture, 28 600 entreprises⁽¹⁾ de 1 à moins de 250 salariés et réalisant moins de 50 M€ de CA ont été interrogées début mai 2015.

Les 4 373 réponses reçues avant le 12 juin, jugées complètes et fiables, ont été exploitées au niveau national et ont fait l'objet de déclinaisons pour les 16 régions ayant un nombre de réponses significatif.

Parmi les régions étudiées, le Languedoc-Roussillon, avec 180 réponses, représente 4,1 % de l'échantillon national. Cette région représente 4,3 %⁽²⁾ des entreprises françaises de 1 à moins de 250 salariés et contribue à hauteur de 3,1 %⁽²⁾ au PIB national.

Indicateur ou solde d'opinion

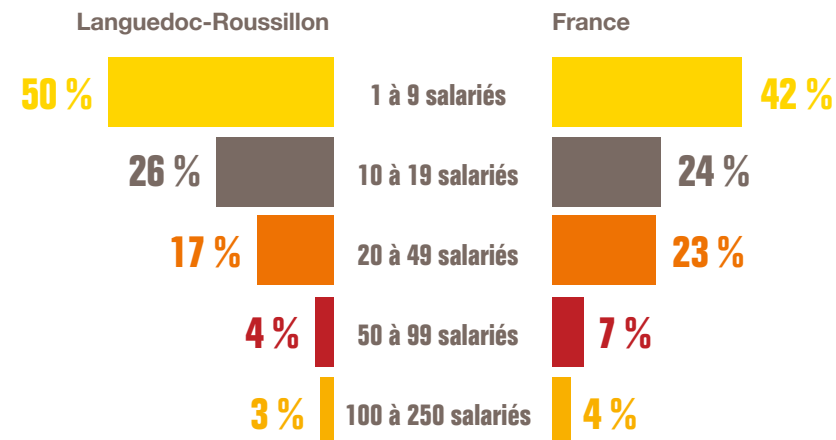
Les indicateurs calculés en solde d'opinion sont d'usage classique dans les enquêtes de conjoncture pour suivre dans le temps l'évolution de l'appréciation des principaux paramètres socio-économiques (activité, emploi, exportations, investissements...) et financiers (trésorerie, accès au crédit...). Ils correspondent à des soldes de pourcentages d'opinions opposées :

- Indicateur en évolution = [(x % « en hausse ») – (y % « en baisse »)] x 100
- Indicateur en niveau = [(x % « bon/aisé ») – (y % « mauvais/difficile »)] x 100

(1) Entreprises du champ ICS (hors agriculture).

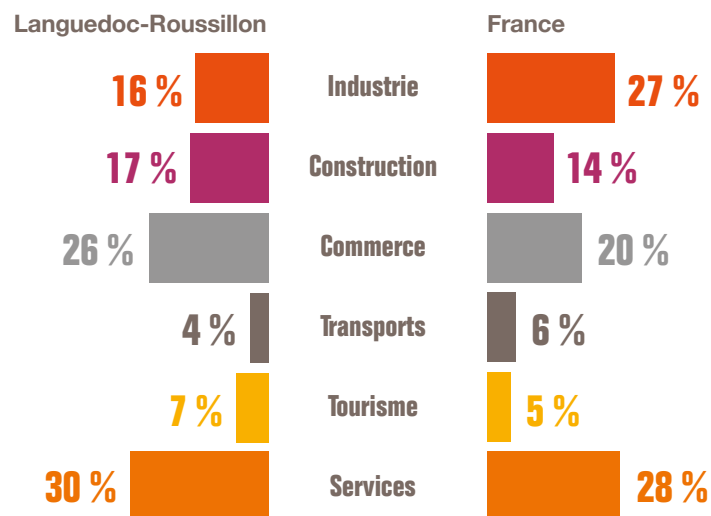
(2) Source INSEE.

PAR TAILLE D'ENTREPRISE



Source : Enquête Bpifrance Le Lab.

PAR SECTEUR D'ACTIVITÉ



Source : Enquête Bpifrance Le Lab.

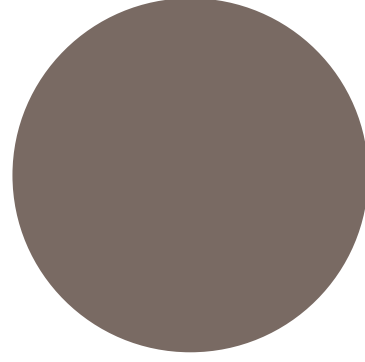
Pour contacter Bpifrance de votre région

—
bpifrance.fr



27-31, avenue du Général Leclerc
94710 Maisons-Alfort Cedex
Tél. : 01 41 79 80 00

bpifrance-lelab.fr



SERVIR
L'AVENIR

