



**PME**

**61<sup>e</sup> ENQUÊTE**

**DE CONJONCTURE**

**PICARDIE**

**JUILLET 2015**





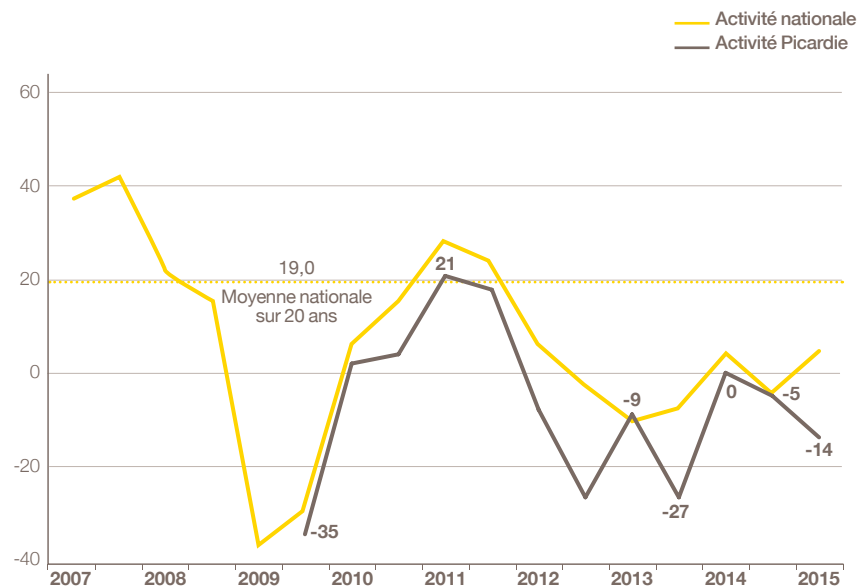
## Activité : en fort recul

Comme pressenti en novembre dernier, les chefs d'entreprise de la région Picardie anticipent un nouveau repli de leur activité en 2015.

En effet, 25 % d'entre eux prévoient une hausse de leur CA 2015 par rapport à celui de 2014 et 39 % une baisse. Le solde d'opinion, à -14, est sensiblement inférieur au niveau national (+4). Il perd 14 points en 1 an.

En valeur nominale, l'évolution du CA est prévue à -2,1 % en moyenne après -1,0 % en 2014. Très inférieure à la moyenne nationale (+0,2 %), elle confirme la forte érosion de l'activité annoncée.

### • INDICATEUR D'ACTIVITÉ POUR L'ANNÉE EN COURS SOLDE DES OPINIONS EN % (HAUSSE-BAISSE)



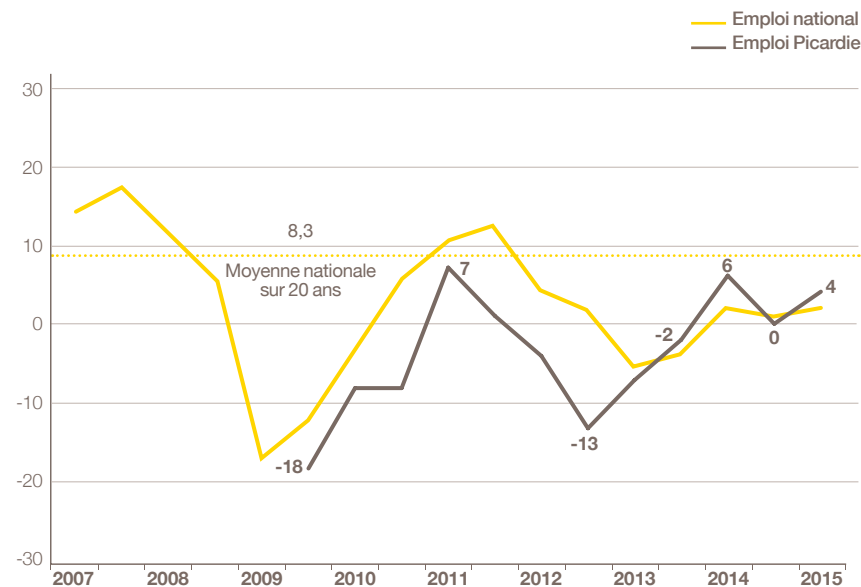
Prévisions de mai N et estimations de novembre N pour l'année N.

Source : Bpifrance Le Lab.

## Emploi : légère augmentation des effectifs

Malgré ce contexte défavorable, les entreprises régionales ont légèrement accru leurs effectifs. Depuis fin 2014, 19 % des entreprises les ont augmentés et, à l'opposé, 15 % les ont réduits. Le solde d'opinion, à +4, est supérieur au niveau national (+2).

### • INDICATEUR D'EMPLOI POUR L'ANNÉE EN COURS SOLDE DES OPINIONS EN % (HAUSSE-BAISSE)



Estimations de mai N et novembre N pour l'année N.

Source : Bpifrance Le Lab.

## Situation de trésorerie : nette amélioration au 1<sup>er</sup> semestre 2015, quasi-stabilité espérée à court terme

---

Les trésoreries se sont nettement améliorées au cours des 6 derniers mois. En mai, 34 % des PME picardes disent avoir rencontré des difficultés. Au niveau de la moyenne nationale (35 %), cette proportion est en baisse par rapport à celle de novembre 2014 (43 %).

Pour les 6 prochains mois, la situation pourrait se stabiliser. Après -28 en novembre dernier, l'indicateur prévisionnel de la trésorerie ressort à -14, inférieur cependant au niveau national (-8). En effet, 13 % des chefs d'entreprise prévoient une amélioration de leur situation financière et 27 % une dégradation.

## Rentabilité : maintien des résultats en 2014, légère érosion prévue pour 2015

---

Comme en mai 2014 (73 %), 74 % des dirigeants de la région jugent « bonne ou normale » la rentabilité de leur entreprise en 2014. Cette proportion est supérieure à la moyenne nationale (70 %). Illustrant cette bonne tenue des résultats, le solde d'opinion s'établit à +1,0 (27 % des PME les estimant « bons » et 26 % « mauvais ») bien au-dessus du niveau national (-9).

Pour 2015, les PME craignent une légère diminution de leur résultat. Le solde d'opinion, à -6, est inférieur à la moyenne nationale (-3), 17 % des chefs d'entreprise prévoyant une hausse et 23 % une baisse. Il perd 7 points en 1 an.

## Investissement : léger repli probable

---

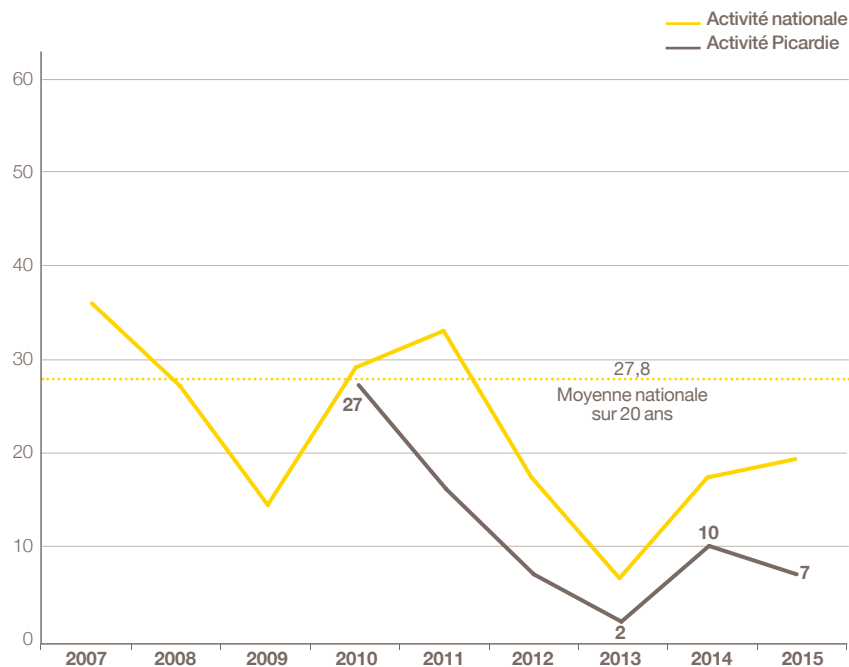
Plus du tiers seulement des PME picardes, (38 % vs 45 % au niveau national) envisage d'investir en 2015. Les dépenses d'investissement sont prévues en légère baisse, 26 % pensant les augmenter et 31 % les réduire. Le solde d'opinion, à -5, reste supérieur au niveau national (-7). Il perd, cependant, 8 points en 1 an.



## Activité : croissance très modérée

Pour l'année 2016, 21 % des PME de la région anticipent un développement de leur activité et, à l'opposé, 14 % craignent une diminution. Le solde d'opinion, à +7, est inférieur à la moyenne nationale (+19).

### • INDICATEUR AVANCÉ DE L'ACTIVITÉ POUR L'ANNÉE SUIVANTE SOLDE DES OPINIONS EN % (HAUSSE-BAISSE)



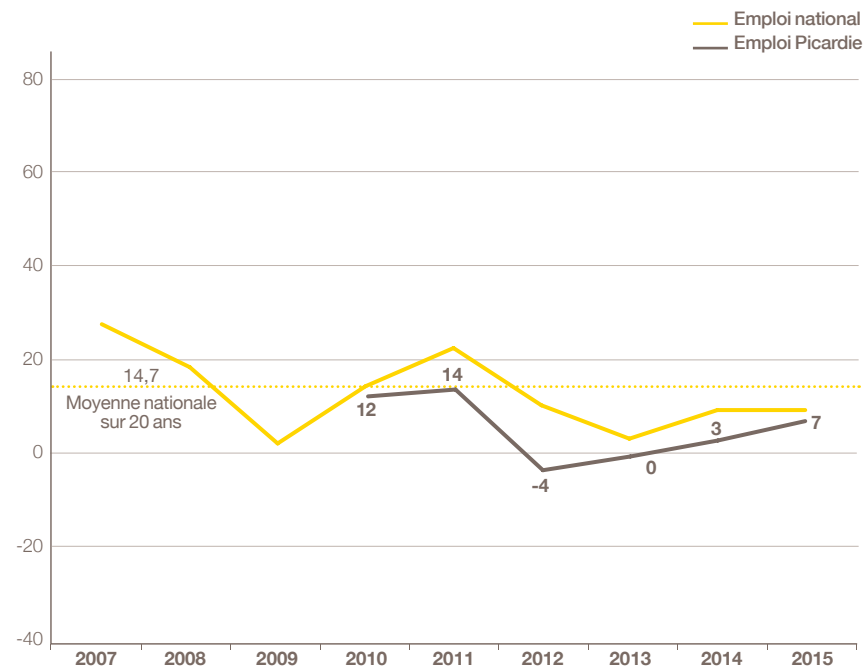
Prévisions faites en mai N pour l'année N+1.

Source : Bpifrance Le Lab.

## Emploi : quelques embauches envisagées

Les PME picardes pensent accroître leurs effectifs en 2016. En effet, 18 % des chefs d'entreprise prévoient de les augmenter et 11 % de les réduire. Le solde d'opinion, à +7, reste cependant inférieur au niveau national (+10).

### • INDICATEUR AVANCÉ DE L'EMPLOI POUR L'ANNÉE SUIVANTE SOLDE DES OPINIONS EN % (HAUSSE-BAISSE)

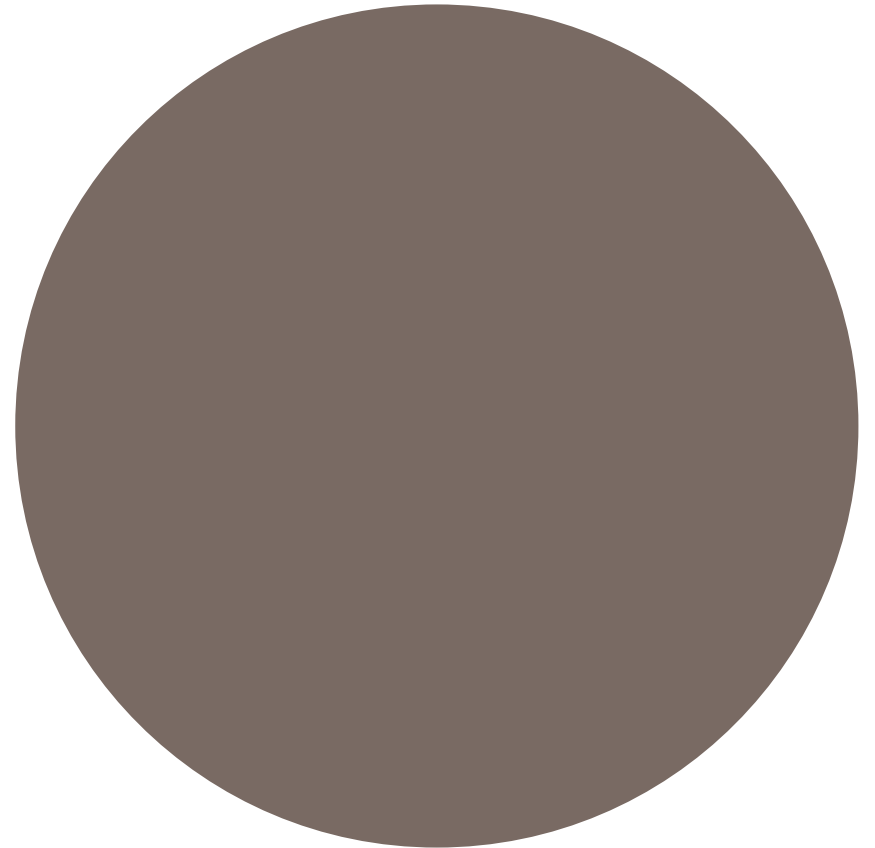


Prévisions faites en mai N pour l'année suivante N+1.

Source : Bpifrance Le Lab.

A large, solid yellow circle is positioned on the left side of the image. It contains the word 'MÉTHODOLOGIE' in white, bold, uppercase letters, centered within the circle.

**MÉTHODOLOGIE**





## Structure de l'échantillon

À l'occasion de la 61<sup>e</sup> édition de l'enquête semestrielle de conjoncture, 28 600 entreprises<sup>(1)</sup> de 1 à moins de 250 salariés et réalisant moins de 50 M€ de CA ont été interrogées début mai 2015.

Les 4 373 réponses reçues avant le 12 juin, jugées complètes et fiables, ont été exploitées au niveau national et ont fait l'objet de déclinaisons pour les 16 régions ayant un nombre de réponses significatif.

Parmi les régions étudiées, la région Picardie, avec 104 réponses, représente 2,4 % de l'échantillon national. Cette région représente 2,2 %<sup>(2)</sup> des entreprises françaises de 1 à moins de 250 salariés et contribue à hauteur de 2,2 %<sup>(2)</sup> au PIB national.

## Indicateur ou solde d'opinion

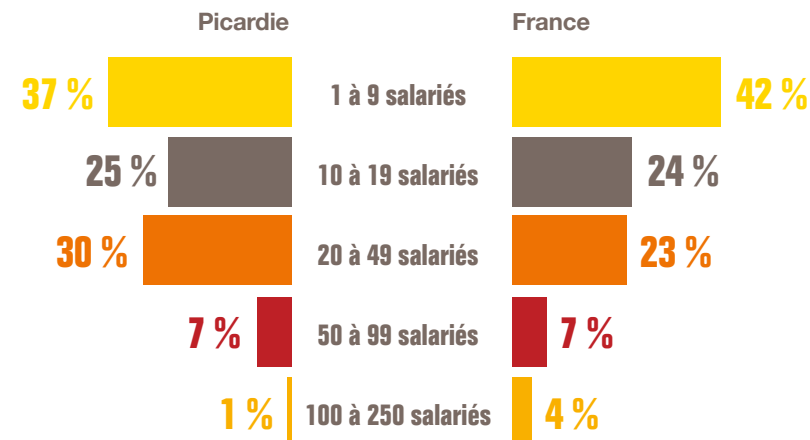
Les indicateurs calculés en solde d'opinion sont d'usage classique dans les enquêtes de conjoncture pour suivre dans le temps l'évolution de l'appréciation des principaux paramètres socio-économiques (activité, emploi, exportations, investissements...) et financiers (trésorerie, accès au crédit...). Ils correspondent à des soldes de pourcentages d'opinions opposées :

- Indicateur en évolution = [(x % « en hausse ») – (y % « en baisse »)] x 100
- Indicateur en niveau = [(x % « bon/aisé ») – (y % « mauvais/difficile »)] x 100

(1) Entreprises du champ ICS (hors agriculture).

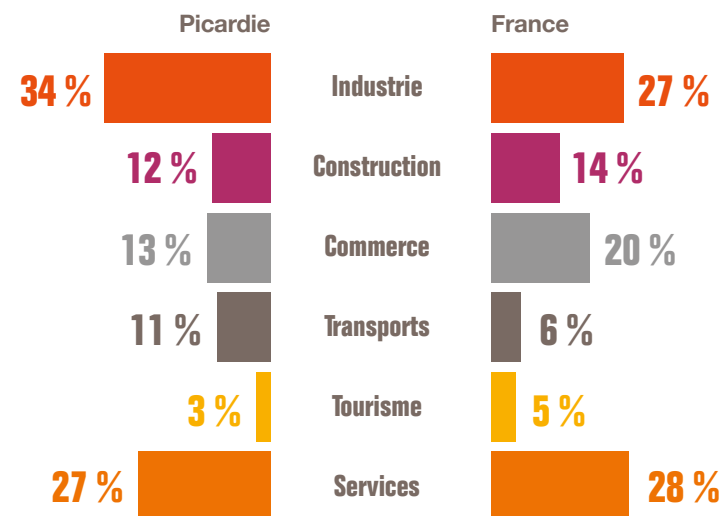
(2) Source INSEE.

### PAR TAILLE D'ENTREPRISE



Source : Enquête Bpifrance Le Lab.

### PAR SECTEUR D'ACTIVITÉ



Source : Enquête Bpifrance Le Lab.

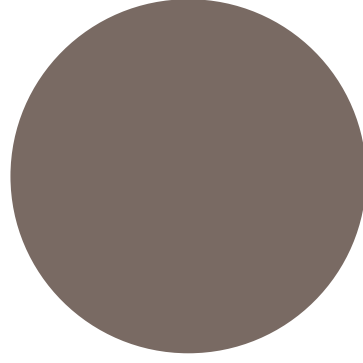
## Pour contacter Bpifrance de votre région

—  
[bpifrance.fr](https://bpifrance.fr)



27-31, avenue du Général Leclerc  
94710 Maisons-Alfort Cedex  
Tél. : 01 41 79 80 00

[bpifrance-lelab.fr](https://bpifrance-lelab.fr)



**SERVIR**  
**L'AVENIR**

