



PMIE

61^e ENQUÊTE

DE CONJONCTURE

POITOU-CHARENTES

JUILLET 2015



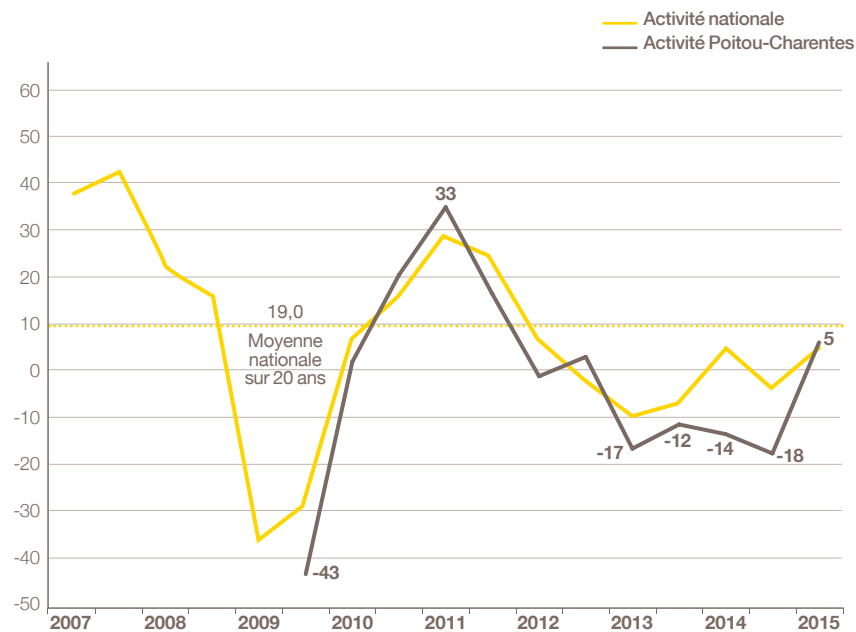
Activité : reprise modérée

Contrairement à leurs prévisions de novembre dernier, les PME de la région anticipent un développement de leur activité en 2015.

En effet, 30 % des chefs d'entreprise espèrent une hausse de leur CA en 2015 par rapport à celui de 2014, et, à l'inverse, 25 % craignent une baisse. Le solde d'opinion, à +5, est quasi au niveau national (+4). Il gagne 19 points en 1 an.

En valeur nominale, l'évolution du CA prévue à +0,6 % après -2,9 % en 2014, supérieure à la moyenne nationale (+0,2 %), confirme la reprise annoncée.

• INDICATEUR D'ACTIVITÉ POUR L'ANNÉE EN COURS SOLDE DES OPINIONS EN % (HAUSSE-BAISSE)



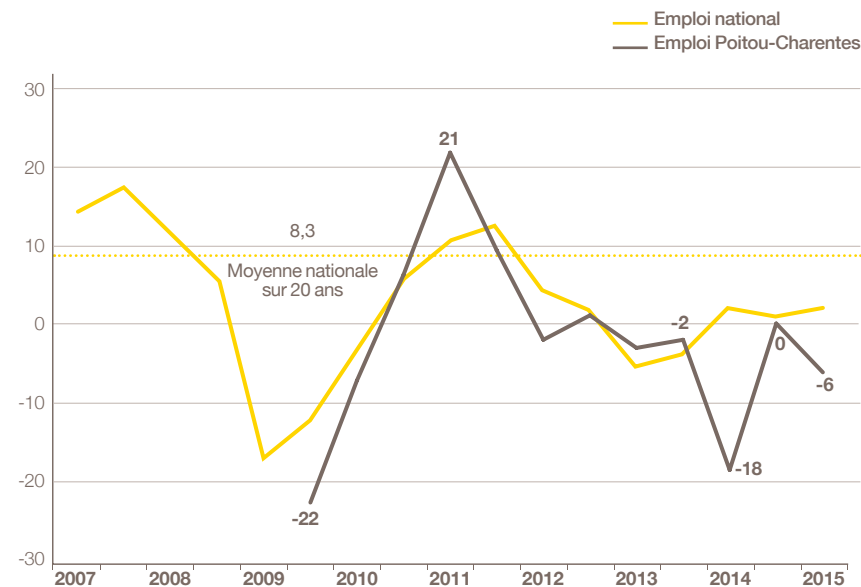
Prévisions de mai N et estimations de novembre N pour l'année N.

Source : Bpifrance Le Lab.

Emploi : contraction des effectifs

Malgré ce contexte porteur, les PME de la région ont réduit leurs effectifs. Depuis fin 2014, 15 % des entreprises régionales les ont accrus, et 21 % les ont diminués. Le solde d'opinion, à -6, est en deçà de celui de l'ensemble des PME (+2).

• INDICATEUR D'EMPLOI POUR L'ANNÉE EN COURS SOLDE DES OPINIONS EN % (HAUSSE-BAISSE)



Estimations de mai N et novembre N pour l'année N.

Source : Bpifrance Le Lab.

Situation de trésorerie : détérioration au 1^{er} semestre 2015, légère amélioration espérée à court terme

Les trésoreries se sont tendues au cours des 6 derniers mois. En mai, 42 % des PME de la région disent avoir rencontré des difficultés de trésorerie. Supérieure au niveau national (35 %), cette proportion est en hausse par rapport à novembre et mai 2014 (respectivement 36 % et 38 %).

À court terme, la situation de la trésorerie devrait s'améliorer quelque peu. Voisin du niveau national (-8), l'indicateur prévisionnel pour les 6 prochains mois ressort à -10 (9 % des chefs d'entreprise attendant une amélioration de leur trésorerie et 19 % une dégradation). Il gagne 7 points en 6 mois.

Rentabilité : forte détérioration des résultats en 2014, léger mieux attendu pour 2015

En mai 2015, 59 % des chefs d'entreprise jugent « bonne ou normale » la rentabilité de leur entreprise en 2014, proportion sensiblement inférieure à celle notée en mai 2014 (66 %) et à la moyenne nationale (70 %). Confirmant cette dégradation des résultats, le solde d'opinion, à -29 (11 % des PME les estimant « bons » et 40 % « mauvais »), très en deçà du niveau national (-9), perd 13 points en 1 an.

Pour 2015, l'érosion des résultats devrait s'amenuiser. Le solde d'opinion à -6 (19 % des PME prévoyant une hausse des résultats et 25 % une baisse), est en dessous du niveau national (-3). Il perd également 3 points en 1 an.

Investissement : reprise de l'investissement

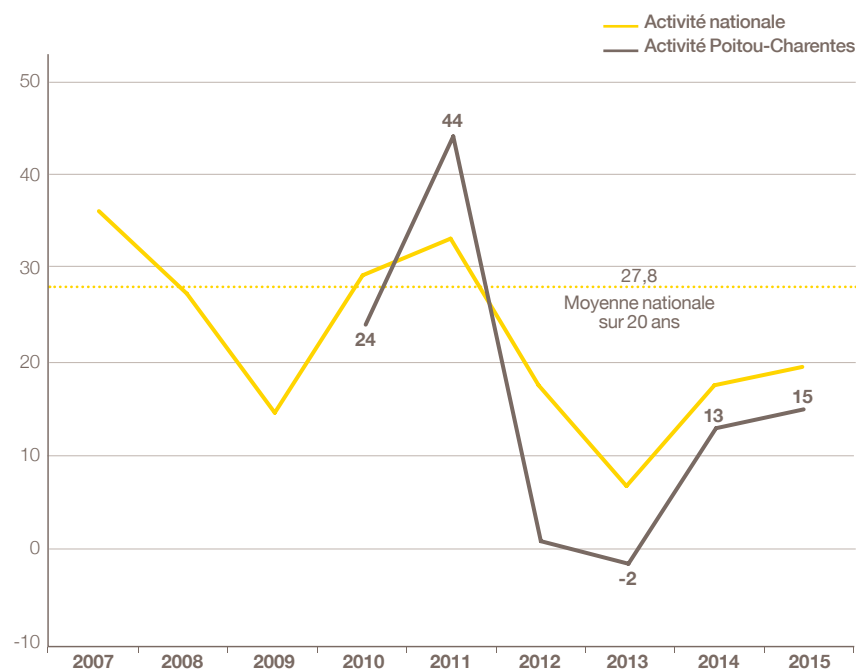
Plus de la moitié (53 % contre 45 % France entière) des PME de Poitou-Charentes pense investir en 2015 avec des dépenses d'investissement prévues en légère hausse par rapport à 2014. En effet, 26 % des chefs d'entreprise envisageant de les augmenter et 24 % de les réduire, le solde d'opinion s'établit à +2, supérieur à l'ensemble des PME (-7). Il gagne 25 points en 1 an.



Activité : reprise modérée

En Poitou-Charentes, 31 % des PME anticipent un développement de leur activité en 2016 et, à l'opposé, 16 % craignent une diminution. À +15, l'indicateur prévisionnel de l'activité reste peu éloigné de la moyenne nationale (+19).

• INDICATEUR AVANCÉ DE L'ACTIVITÉ POUR L'ANNÉE SUIVANTE SOLDE DES OPINIONS EN % (HAUSSE-BAISSE)



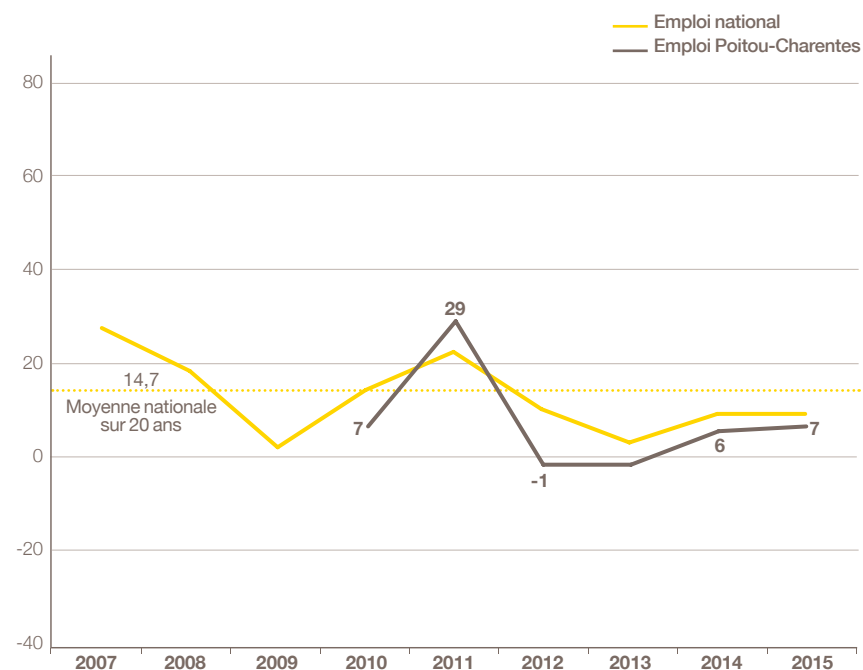
Prévisions faites en mai N pour l'année N+1.

Source : Bpifrance Le Lab.

Emploi : légère augmentation des effectifs envisagée

Dans ces perspectives d'activité plus favorables, 20 % des dirigeants envisagent une hausse des effectifs en 2016 et 13 % une baisse. Le solde d'opinion, à +7, est inférieur de 3 points à la moyenne nationale.

• INDICATEUR AVANCÉ DE L'EMPLOI POUR L'ANNÉE SUIVANTE SOLDE DES OPINIONS EN % (HAUSSE-BAISSE)

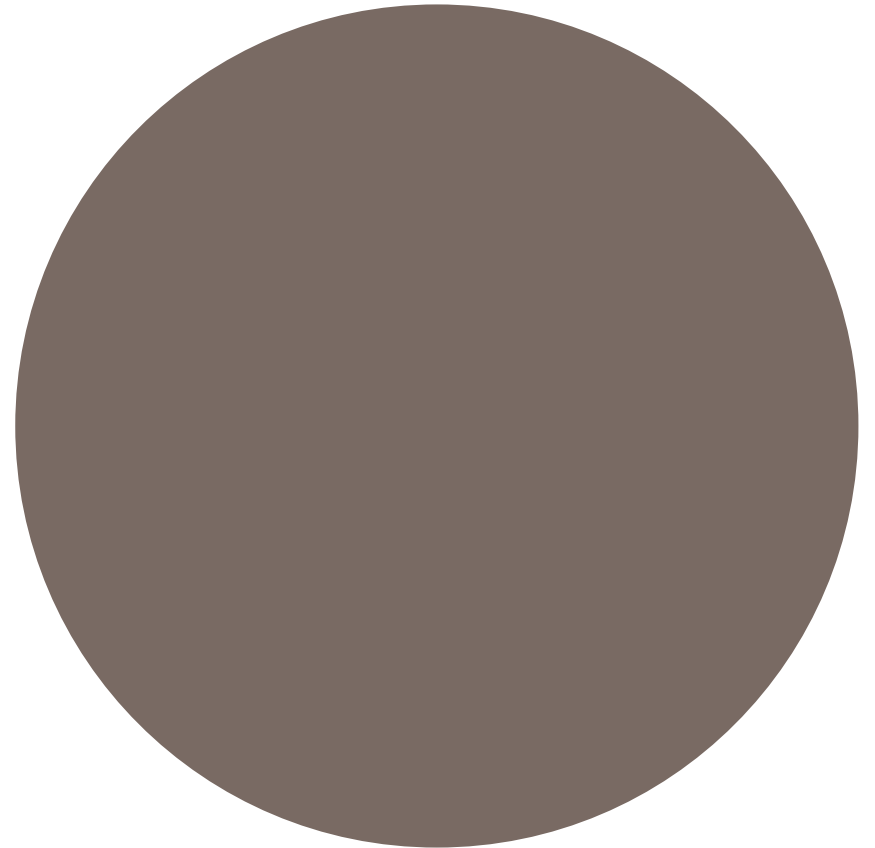


Prévisions faites en mai N pour l'année suivante N+1.

Source : Bpifrance Le Lab.

A large, solid yellow circle is positioned on the left side of the image. It contains the word 'MÉTHODOLOGIE' in white, bold, uppercase letters, centered within the circle.

MÉTHODOLOGIE



Structure de l'échantillon

À l'occasion de la 61^e édition de l'enquête semestrielle de conjoncture, 28 600 entreprises⁽¹⁾ de 1 à moins de 250 salariés et réalisant moins de 50 M€ de CA ont été interrogées début mai 2015.

Les 4 373 réponses reçues avant le 12 juin, jugées complètes et fiables, ont été exploitées au niveau national et ont fait l'objet de déclinaisons pour les 16 régions ayant un nombre de réponses significatif.

Parmi les régions étudiées, la région Poitou-Charentes, avec 128 réponses, représente 2,9 % de l'échantillon national. Cette région représente 2,5 %⁽²⁾ des entreprises françaises de 1 à moins de 250 salariés et contribue à hauteur de 2,2 %⁽²⁾ au PIB national.

Indicateur ou solde d'opinion

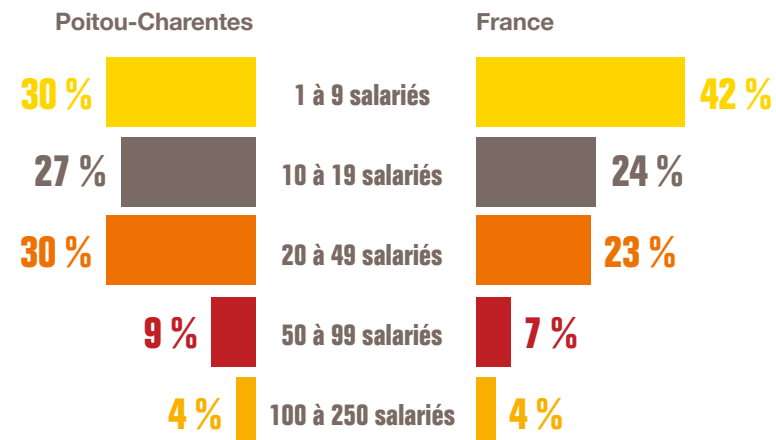
Les indicateurs calculés en solde d'opinion sont d'usage classique dans les enquêtes de conjoncture pour suivre dans le temps l'évolution de l'appréciation des principaux paramètres socio-économiques (activité, emploi, exportations, investissements...) et financiers (trésorerie, accès au crédit...). Ils correspondent à des soldes de pourcentages d'opinions opposées :

- Indicateur en évolution = [(x % « en hausse ») – (y % « en baisse »)] x 100
- Indicateur en niveau = [(x % « bon/aisé ») – (y % « mauvais/difficile »)] x 100

(1) Entreprises du champ ICS (hors agriculture).

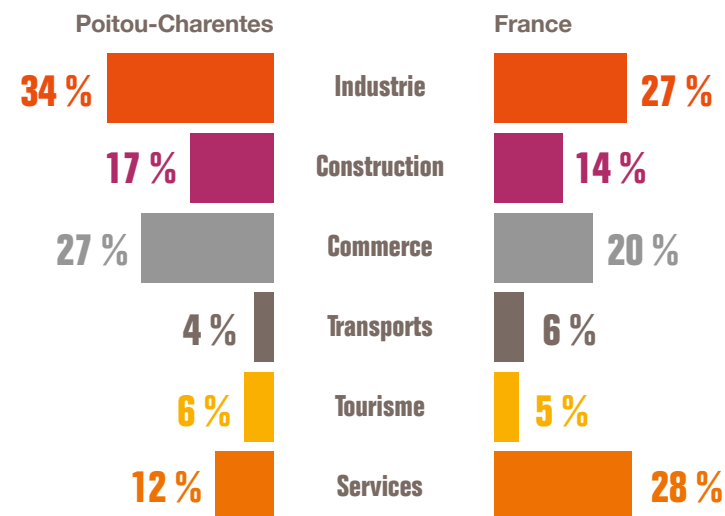
(2) Source INSEE.

PAR TAILLE D'ENTREPRISE



Source : Enquête Bpifrance Le Lab.

PAR SECTEUR D'ACTIVITÉ



Source : Enquête Bpifrance Le Lab.

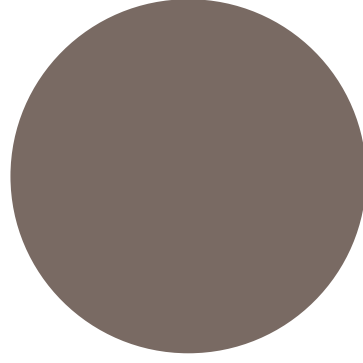
Pour contacter Bpifrance de votre région

—
bpifrance.fr



27-31, avenue du Général Leclerc
94710 Maisons-Alfort Cedex
Tél. : 01 41 79 80 00

bpifrance-lelab.fr



SERVIR
L'AVENIR

