



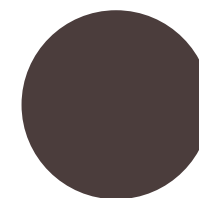
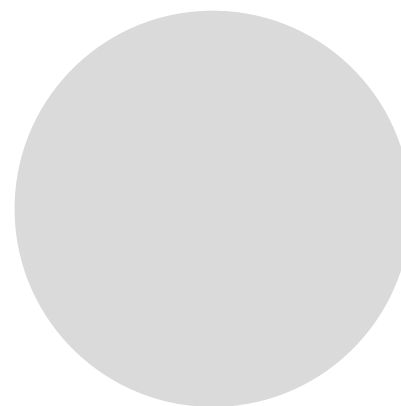
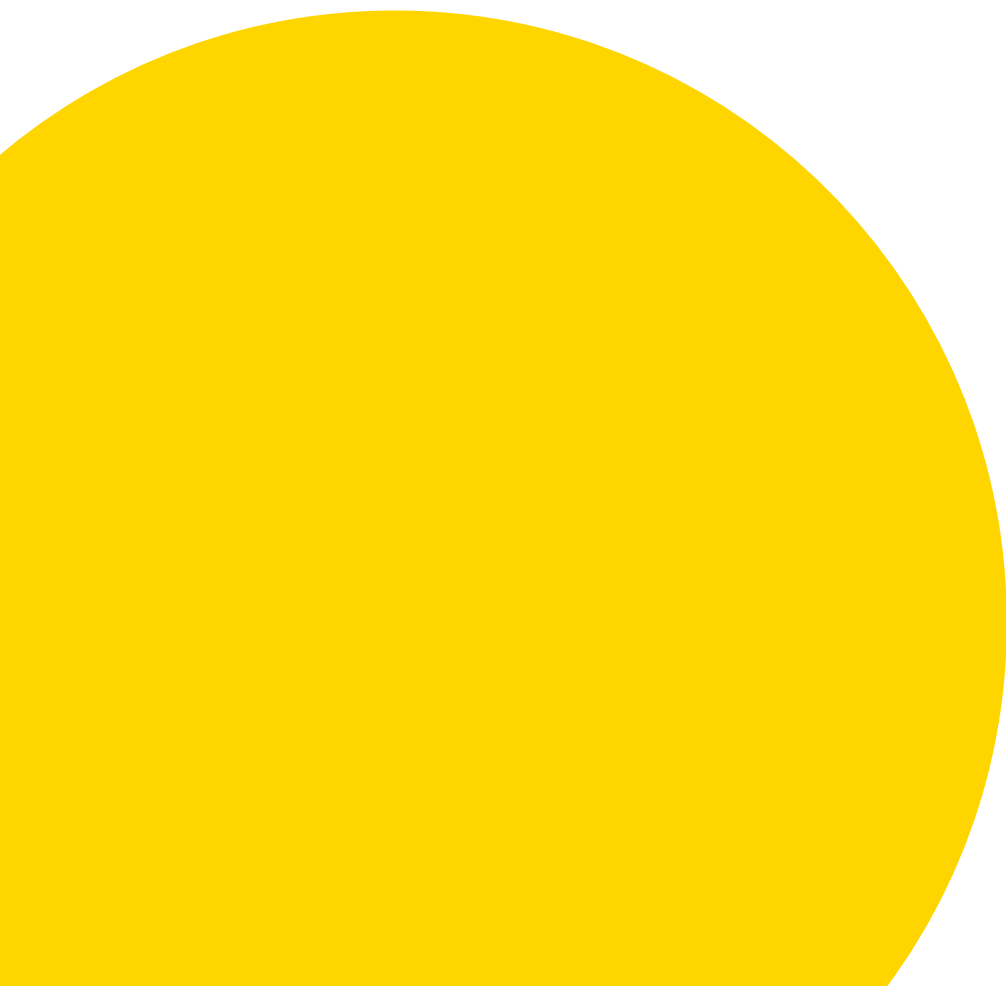
PMIE

62^e ENQUÊTE

DE CONJONCTURE

LANGUEDOC-ROUSSILLON

JANVIER 2016



Les résultats présentés dans ce livret, issus d'une enquête réalisée en novembre 2015, sont produits sur un échantillon élaboré sur la base de l'ancien découpage administratif prévalant en 2015. Les résultats présentés ici suivent donc encore cet ancien découpage.

Pour la prochaine édition de juillet 2016, l'échantillon et les résultats suivront dorénavant le nouveau périmètre des régions.

A large, solid yellow circle.

2015

A large, solid dark grey circle.

**UNE ANNÉE MEILLEURE
QUE 2014**

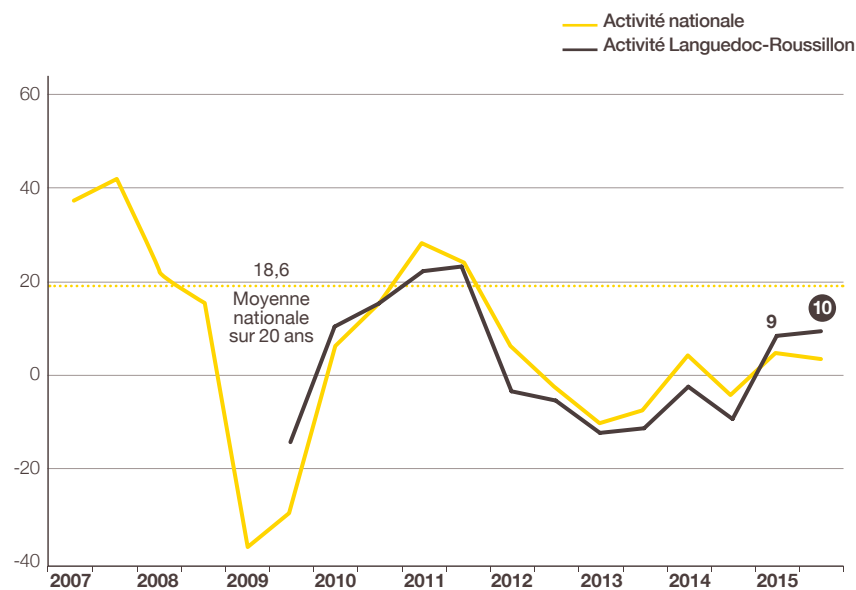
Activité : quasi stable

Confirmant leurs prévisions de mai, les chefs d'entreprise de la région annoncent une reprise de leur activité en 2015.

En novembre, 38 % des entreprises languedociennes prévoient une progression de leur activité par rapport à celle de 2014 et 28 % un repli. Le solde d'opinion, à +10, est supérieur au niveau national (+3) et gagne 19 points en 1 an. Il est le meilleur parmi les régions analysées.

En valeur nominale, l'évolution du CA estimée à -0,4 %, après -2,9 % en 2014, mais inférieure à la moyenne nationale (+0,1 %), modère ces résultats et reflète plus une stagnation qu'une reprise de l'activité.

• INDICATEUR D'ACTIVITÉ POUR L'ANNÉE EN COURS SOLDE DES OPINIONS EN % (HAUSSE-BAISSE)



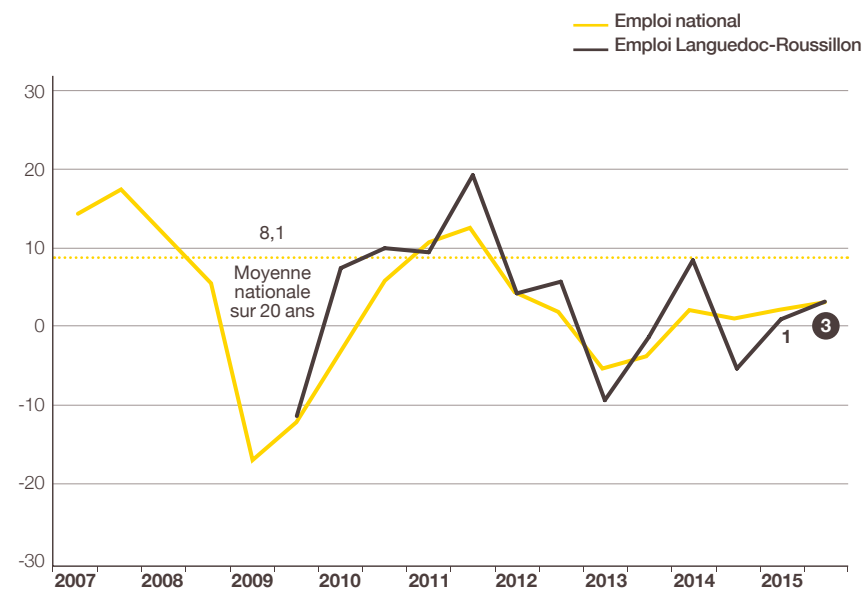
Prévisions de mai N et estimations de novembre N pour l'année N.

Source : Bpifrance Le Lab

Emploi : hausse des effectifs

Dans ce contexte plus porteur, les PME de la région ont renforcé leurs effectifs par rapport à fin 2014. Le solde d'opinion, à +3 (23 % des entreprises les ayant augmentés et 20 % les ayant réduits), se situe au niveau national. Il gagne 8 points en 1 an.

• INDICATEUR D'EMPLOI POUR L'ANNÉE EN COURS SOLDE DES OPINIONS EN % (HAUSSE-BAISSE)



Estimations de mai N et novembre N pour l'année N.

Source : Bpifrance Le Lab

Situation de trésorerie : amélioration au 2^e semestre 2015, légères tensions craintes à court terme

Les trésoreries ont continué de s'assouplir au 2^e semestre. En effet, 37 % des PME de la région (vs 33 % pour l'ensemble des PME) ont rencontré des difficultés au cours des 6 derniers mois, proportion inférieure à celles de novembre 2014 et mai 2015, respectivement 45 % et 39 %. L'indicateur⁽¹⁾ de la trésorerie récente, à -26, gagne 3 points en 6 mois (vs -21 et +3 points au niveau national). L'état des trésoreries reste, cependant, préoccupant.

La situation pourrait légèrement se détériorer au cours des 6 prochains mois : 8 % des entreprises espèrent une amélioration de leur trésorerie et 20 % craignent une détérioration. L'indicateur prévisionnel, à -12, inférieur à l'indicateur national (-7), perd 3 points en 6 mois.

Rentabilité : des résultats 2015 attendus meilleurs qu'en 2014

En novembre, 68 % des dirigeants de la région estiment «bonne ou normale» la rentabilité de leur entreprise en 2015, après 63 % en novembre 2014 et 61 % en novembre 2013. Cette proportion reste inférieure au niveau national (71 %).

Confirmant ce léger mieux, l'indicateur, à -19, gagne 3 points en 1 an (vs -12 et +7 points au niveau national).

⁽¹⁾ Voir la méthodologie en fin de livret.

Investissement : une quasi-stabilité

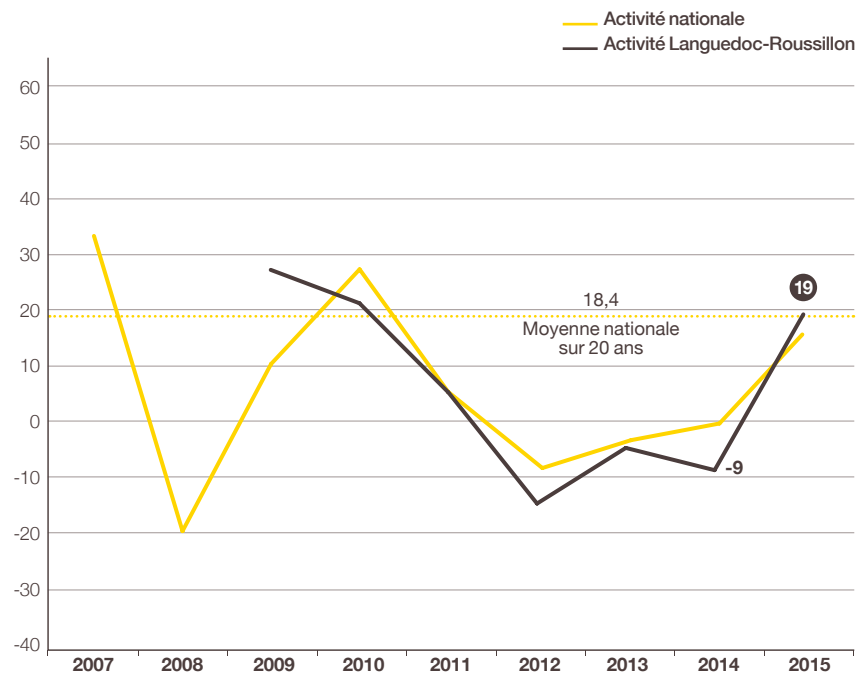
En 2015, 52 % (vs 50 % au niveau national) des entreprises de la région ont investi, à comparer avec les 46 % de 2014. Les dépenses d'investissement sont en légère baisse. Si 25 % des PME les ont augmentées, à l'inverse, 27 % les ont réduites. Proche de la moyenne nationale (0), le solde d'opinion, à -2, gagne 9 points en 1 an.



Activité : espoir de reprise

Si 35 % des entreprises de la région espèrent le développement de leur activité en 2016, 16 % craignent une diminution. Le solde d'opinion, à +19, voisin de l'indicateur national (+17) est supérieur à la moyenne nationale sur 20 ans (+18,4). Il gagne 28 points en 1 an.

• INDICATEUR AVANCÉ DE L'ACTIVITÉ POUR L'ANNÉE SUIVANTE SOLDE DES OPINIONS EN % (HAUSSE-BAISSE)



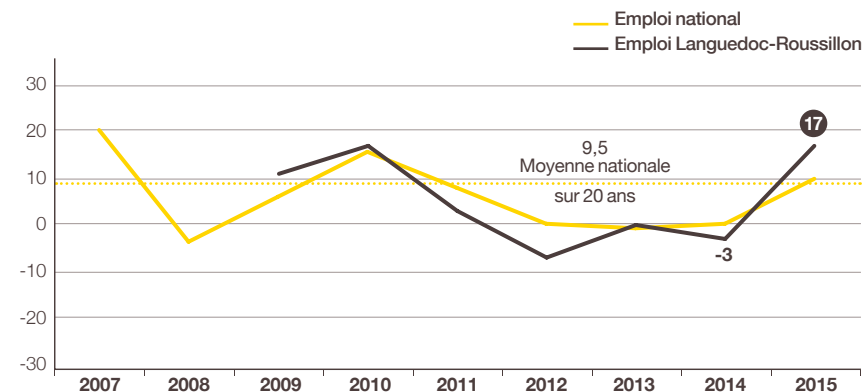
Prévisions faites en novembre N pour l'année N+1.

Source : Bpifrance Le Lab

Emploi : forte hausse des effectifs anticipée

Dans ce contexte porteur, les chefs d'entreprise de la région pensent renforcer leurs effectifs en 2016. En effet, 25 % d'entre eux envisagent de les augmenter et, à l'inverse, 8 % de les réduire. À +17, l'indicateur avancé de l'emploi est nettement supérieur à la moyenne nationale (+10) et à la moyenne nationale sur 20 ans (+9,5). Il gagne 20 points en 1 an.

• INDICATEUR AVANCÉ DE L'EMPLOI POUR L'ANNÉE SUIVANTE SOLDE DES OPINIONS EN % (HAUSSE-BAISSE)



Prévisions faites en novembre N pour l'année suivante N+1.

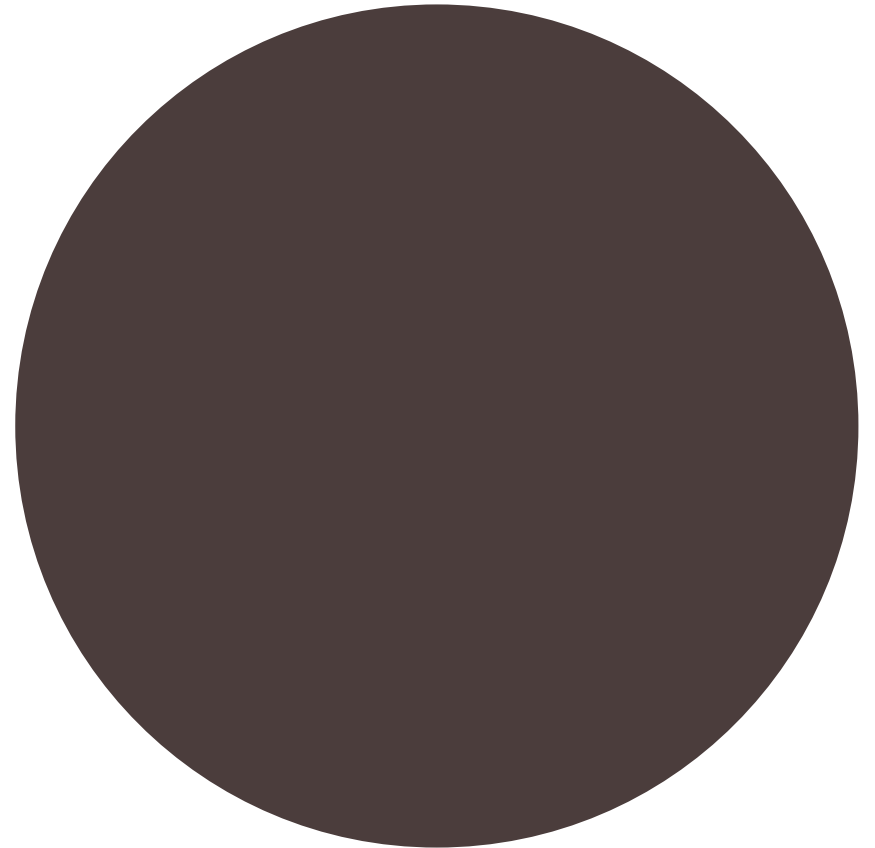
Source : Bpifrance Le Lab

Investissement : probable maintien au niveau de 2015

Seules 43 % des PME de la région (vs 44 % au niveau national) ont des projets d'investissement pour 2016 dont 21 % avec des montants en hausse par rapport à 2015 et 8 % en baisse. L'indicateur prévisionnel s'établit à +13 au niveau national (+12). Il gagne 4 points en 1 an.

A large, solid yellow circle is positioned on the left side of the image. It contains the word 'MÉTHODOLOGIE' in white, bold, uppercase letters, centered within the circle.

MÉTHODOLOGIE



Structure de l'échantillon

À l'occasion de la 62^e édition de l'enquête semestrielle de conjoncture, 29 400 entreprises des secteurs marchands non agricoles, de 1 à moins de 250 salariés et réalisant moins de 50 M€ de CA, ont été interrogées début novembre 2015.

Les 4 560 premières réponses reçues avant le 28 novembre 2015, jugées complètes et fiables, ont été exploitées au niveau national et ont fait l'objet de déclinaisons pour les 16 régions ayant un nombre de réponses significatif.

Parmi les régions étudiées, le Languedoc-Roussillon, avec 194 réponses, représente 4,3 % de l'échantillon national. Cette région regroupe 4,3 %⁽¹⁾ des entreprises françaises de 1 à moins de 250 salariés et contribue à hauteur de 3,1 %⁽¹⁾ au PIB national.

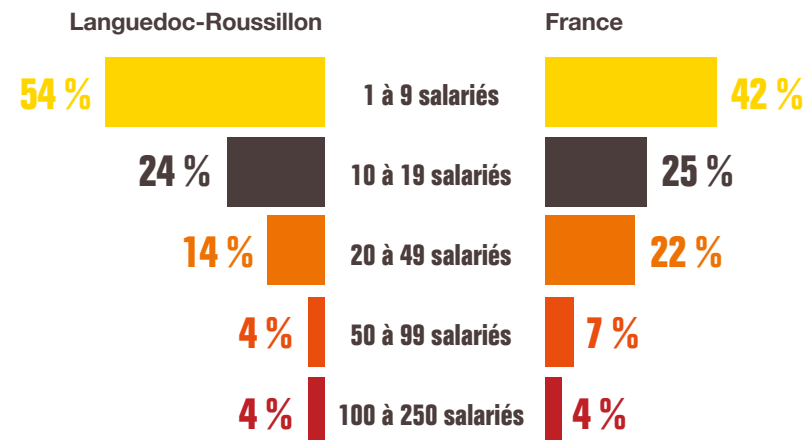
Indicateur ou solde d'opinion

Les indicateurs calculés en solde d'opinion sont d'usage classique dans les enquêtes de conjoncture pour suivre dans le temps l'évolution de l'appréciation des principaux paramètres socio-économiques (activité, emploi, exportations, investissements...) et financiers (trésorerie, accès au crédit...). Ils correspondent à des soldes de pourcentages d'opinions opposées :

- Indicateur en évolution = [(x % « en hausse ») – (y % « en baisse »)] x 100
- Indicateur en niveau = [(x % « bon/aisé ») – (y % « mauvais/difficile »)] x 100

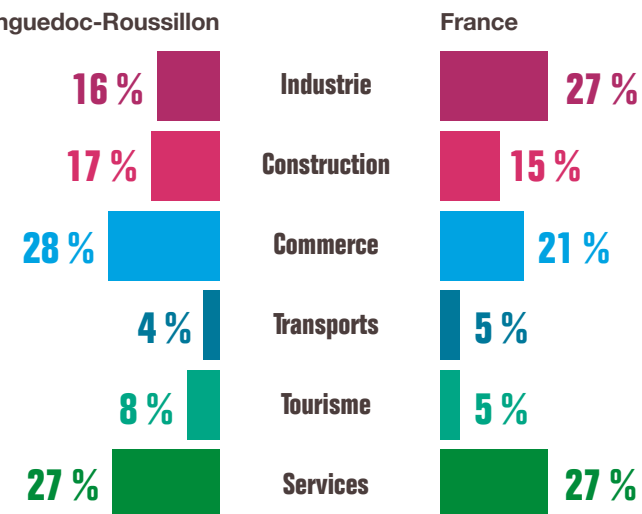
⁽¹⁾ Source INSEE.

PAR TAILLE D'ENTREPRISE



Source : Bpifrance Le Lab

PAR SECTEUR D'ACTIVITÉ



Source : Bpifrance Le Lab

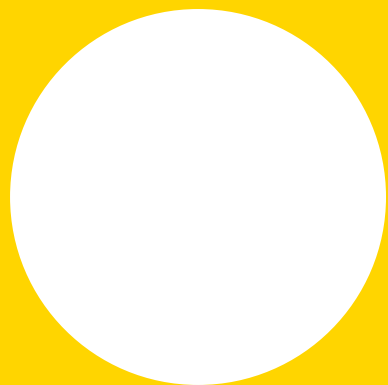
Pour contacter Bpifrance de votre région

—
bpifrance.fr

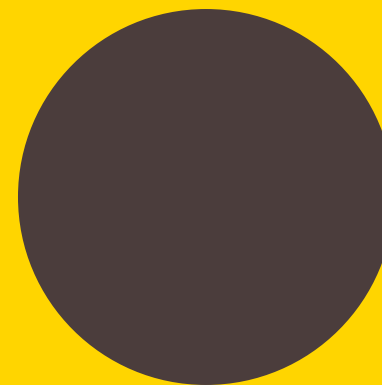


27-31, avenue du Général Leclerc
94710 Maisons-Alfort Cedex
Tél. : 01 41 79 80 00

bpifrance-lelab.fr



SERVIR L'AVENIR



bpifrance-lelab.fr