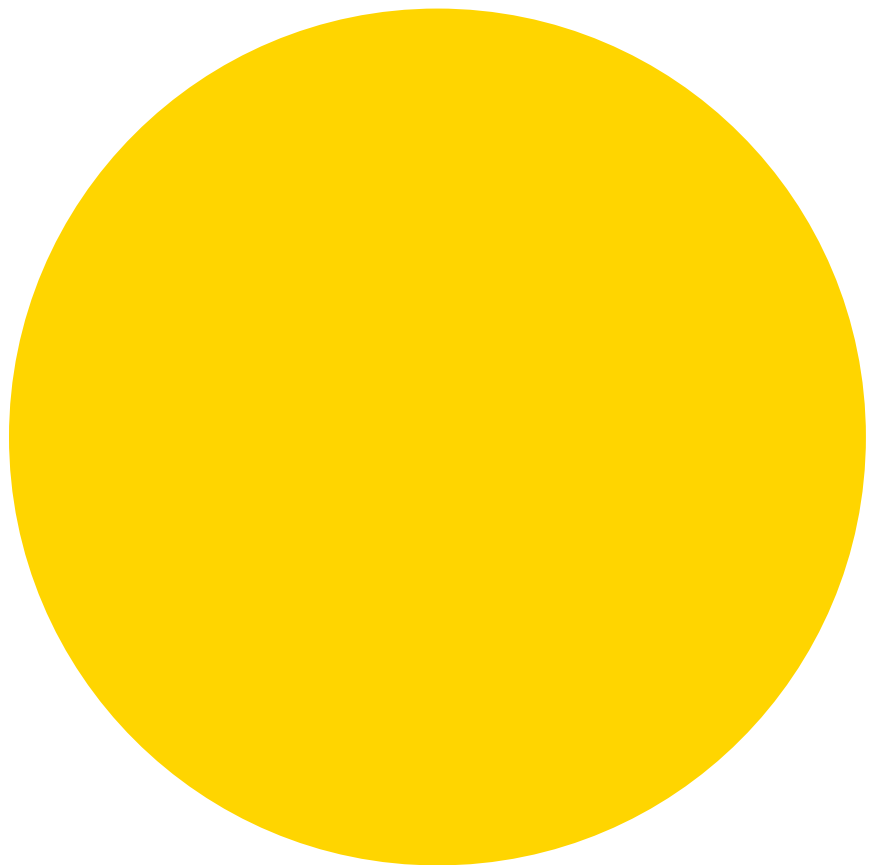




PMIE
62^e ENQUÊTE
DE CONJONCTURE
JANVIER 2016
INDUSTRIE

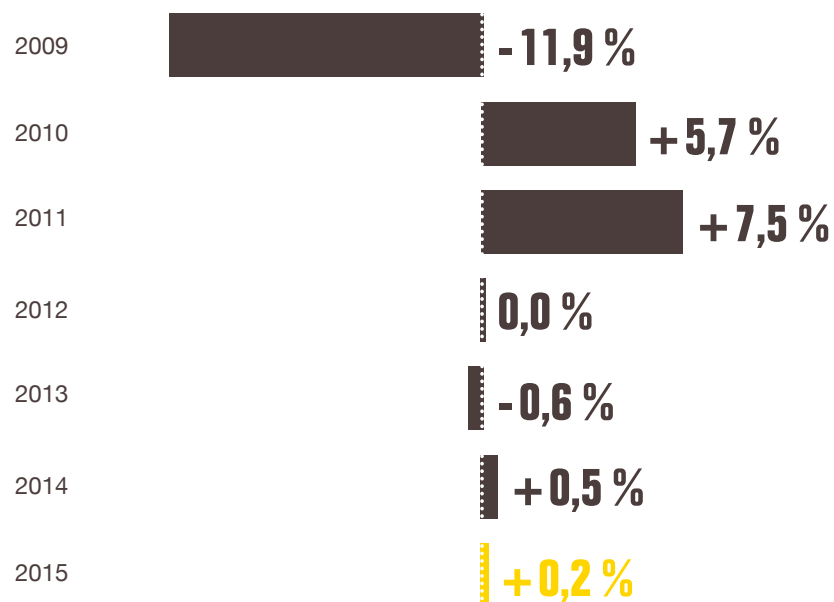


**UNE CROISSANCE
ENCORE ATONE EN 2015,
MAIS DES ANTICIPATIONS
DE NETTE AMÉLIORATION
EN 2016**

Activité en faible hausse en 2015 mais sensible accélération prévue pour 2016

Toutes branches confondues, les PMI estiment que leur CA 2015 a progressé de +0,2 % en moyenne, soit une quasi-stabilité de l'activité pour la 4^e année consécutive.

• ÉVOLUTION MOYENNE DU CA ANNUEL DES PMI ESTIMATIONS DE NOVEMBRE

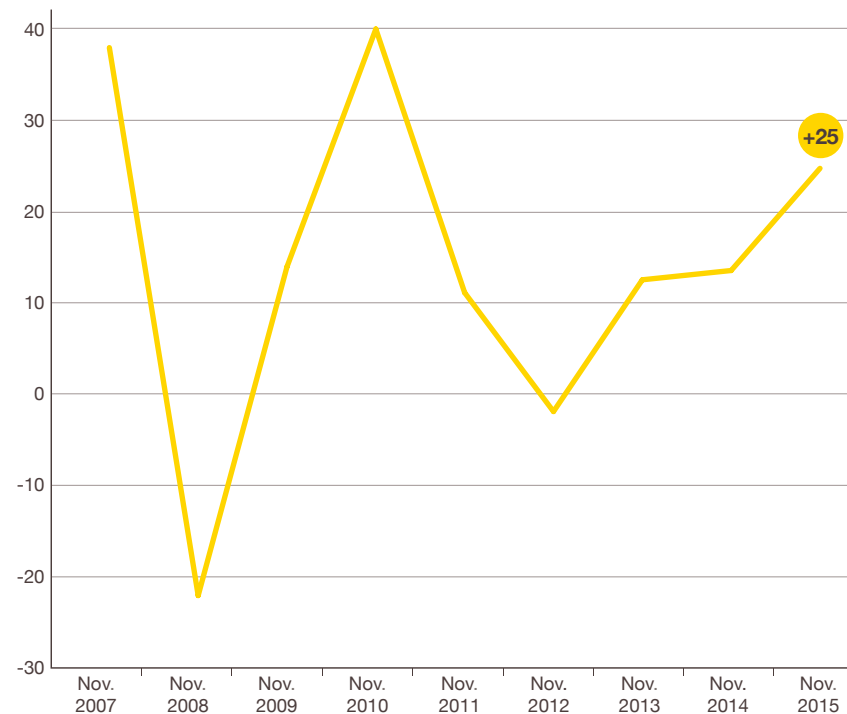


Source : Bpifrance Le Lab

Fin 2015, les carnets de commandes des 6 derniers mois se sont un peu regarnis : à -19, l'indicateur courant gagne 4 points en 6 mois et 5 points sur 1 an mais reste bien en deçà du précédent point haut de mai 2011 (+6).

La demande devrait se redresser en 2016, l'indicateur prévisionnel d'évolution des commandes dans les 6 prochains mois étant positif, à +6. C'est pourquoi les PMI anticipent une sensible accélération de leur activité en 2016, l'indicateur avancé de l'activité progressant de 11 points sur 1 an, à +25.

• INDICATEUR AVANCÉ DE L'ACTIVITÉ POUR L'ANNÉE SUIVANTE (N+1) DES PMI SOLDE DES OPINIONS OPPOSÉES DE NOVEMBRE N EN %



Source : Bpifrance Le Lab

Quelques écarts existent entre les différentes branches industrielles : l'Agroalimentaire demeure en tête tandis que les Biens intermédiaires et les Biens d'équipement restent un peu en arrière.

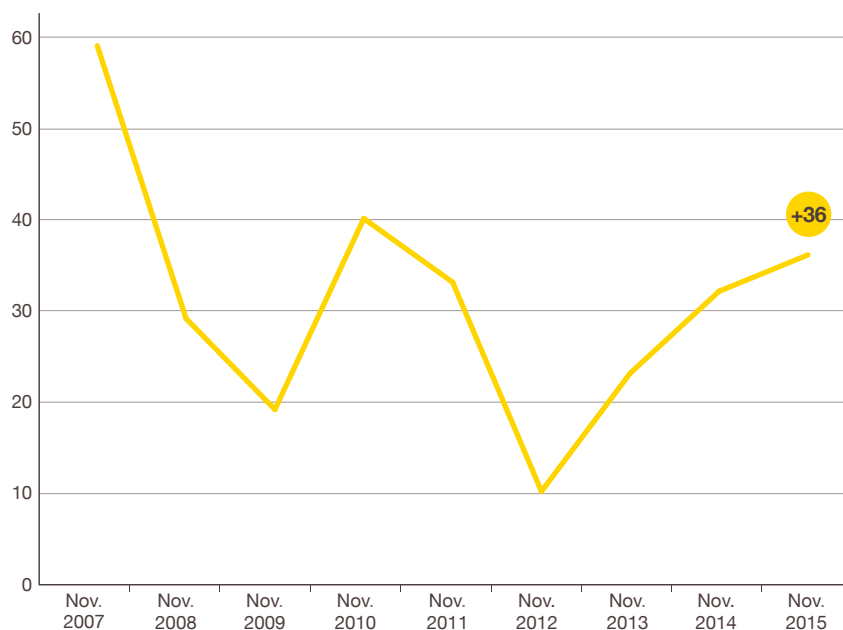
Agroalimentaire

Les PME de la branche évaluent à +2,0 % en moyenne la hausse de leur CA en 2015, après une progression estimée à +1,1 % en 2014.

Les carnets de commandes se sont étoffés au cours des 6 derniers mois, l'indicateur courant ⁽¹⁾ ressortant à -4 contre -10 en mai. En outre, l'indicateur prévisionnel des commandes pour les 6 prochains mois demeure très positif, à +13.

En conséquence, les anticipations d'évolution de l'activité en 2016 sont optimistes, l'indicateur avancé s'inscrivant à +36, au plus haut depuis 2010.

• INDICATEUR AVANCÉ DE L'ACTIVITÉ POUR L'ANNÉE SUIVANTE (N+1) DES PMI DE L'AGROALIMENTAIRE SOLDE DES OPINIONS OPPOSÉES DE NOVEMBRE N EN %



Source : Bpifrance Le Lab

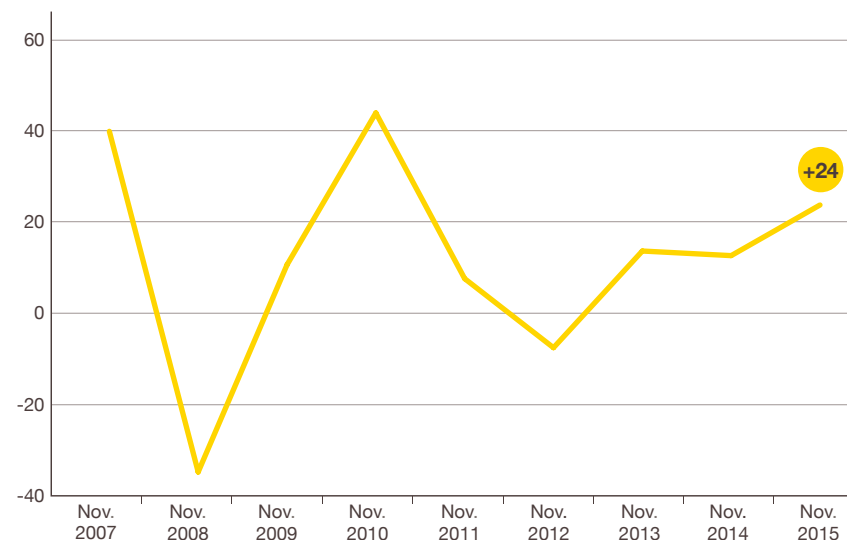
Biens intermédiaires

L'activité se serait effritée en 2015, les dirigeants annonçant en novembre un recul de -0,4 % en moyenne du CA 2015, après une hausse estimée à +0,7 % en 2014.

Les carnets de commandes des 6 derniers mois demeurent peu épais, avec un indicateur à -26, contre -25 en mai et -28 en novembre 2014. Une légère hausse de la demande est attendue au 1^{er} semestre 2016, l'indicateur prévisionnel des carnets de commandes s'inscrivant à +4.

Dans ce contexte, les dirigeants sont assez optimistes quant à l'évolution de leur activité en 2016, l'indicateur avancé d'activité étant au plus haut depuis 2010, à +24.

• INDICATEUR AVANCÉ DE L'ACTIVITÉ POUR L'ANNÉE SUIVANTE (N+1) DES PMI DES BIENS INTERMÉDIAIRES SOLDE DES OPINIONS OPPOSÉES DE NOVEMBRE N EN %



Source : Bpifrance Le Lab

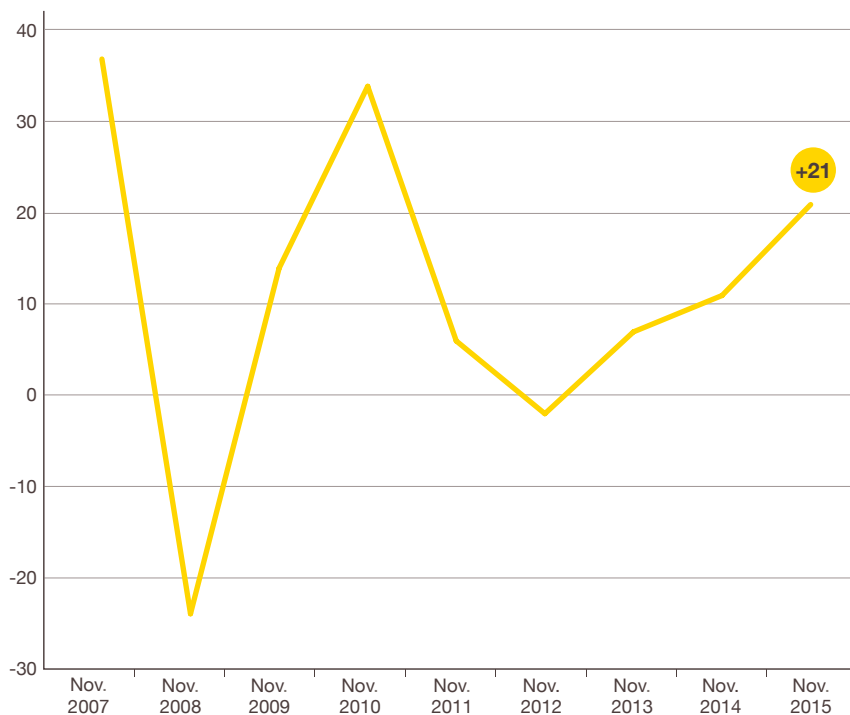
(1) Indicateur courant des carnets de commandes : différence entre les pourcentages des opinions « bien garni » et « faible ».

Biens d'équipement

L'activité a stagné pour la 2^e année consécutive, le CA des PME de la branche affichant une baisse moyenne de -0,2 % en 2015, après +0,1 % en 2014.

Les carnets de commandes se sont étoffés au cours des 6 derniers mois, l'indicateur courant étant remonté de 7 points, à -16. L'indicateur prévisionnel des commandes étant lui aussi en hausse, à +3, les perspectives d'évolution de l'activité en 2016 sont optimistes, avec un indicateur avancé de l'activité à +21, au plus haut depuis novembre 2010.

• INDICATEUR AVANCÉ DE L'ACTIVITÉ POUR L'ANNÉE SUIVANTE (N+1) DES PMI DES BIENS D'ÉQUIPEMENT SOLDE DES OPINIONS OPPOSÉES DE NOVEMBRE N EN %



Source : Bpifrance Le Lab

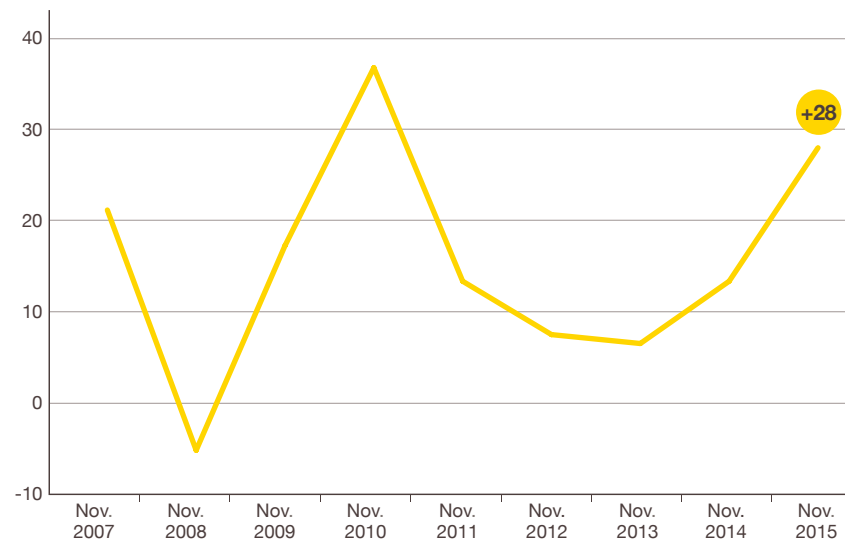
Biens de consommation

Les PMI de la branche déclarent pour 2015 une progression du CA de +1,4 % en moyenne, contre +0,4 % en 2014. C'est la plus forte hausse depuis le rebond de 2010 (+5,1 %).

Les carnets de commandes se sont rapidement regarnis depuis mai, l'indicateur courant gagnant 12 points à -16. La tendance devrait se poursuivre, l'indicateur prévisionnel des commandes pour les 6 prochains mois s'inscrivant à +14, au plus haut depuis fin 2010.

Dans cette perspective, l'activité est escomptée en hausse significative en 2016, l'indicateur prévisionnel s'inscrivant à +28.

• INDICATEUR AVANCÉ DE L'ACTIVITÉ POUR L'ANNÉE SUIVANTE (N+1) DES PMI DES BIENS DE CONSOMMATION SOLDE DES OPINIONS OPPOSÉES DE NOVEMBRE N EN %



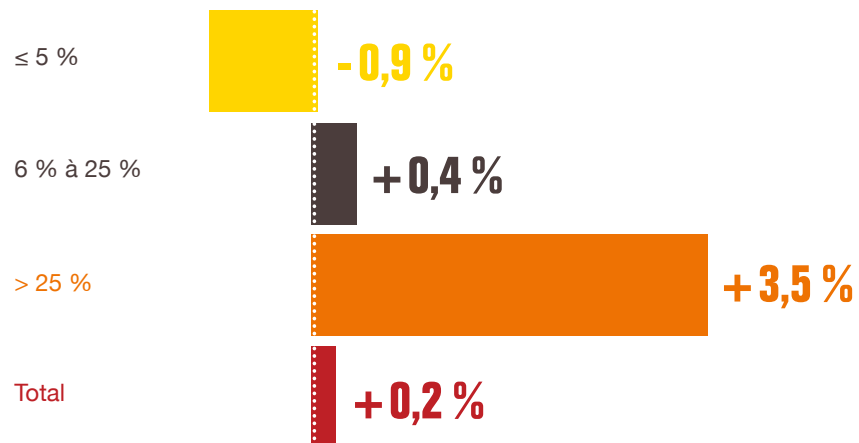
Source : Bpifrance Le Lab

L'activité n'a été soutenue en 2015 que chez les PMI fortement exportatrices

La croissance du CA 2015 est estimée à +3,5 % en moyenne, contre +3,3 % en 2014, chez les PMI réalisant plus du quart de leur activité à l'exportation.

En revanche, la croissance a légèrement reculé chez les PMI moyennement exportatrices, de +1,2 % en 2014 à +0,4 % en 2015, de même que chez les non exportatrices, le CA diminuant respectivement de -0,6 % et -0,9 %.

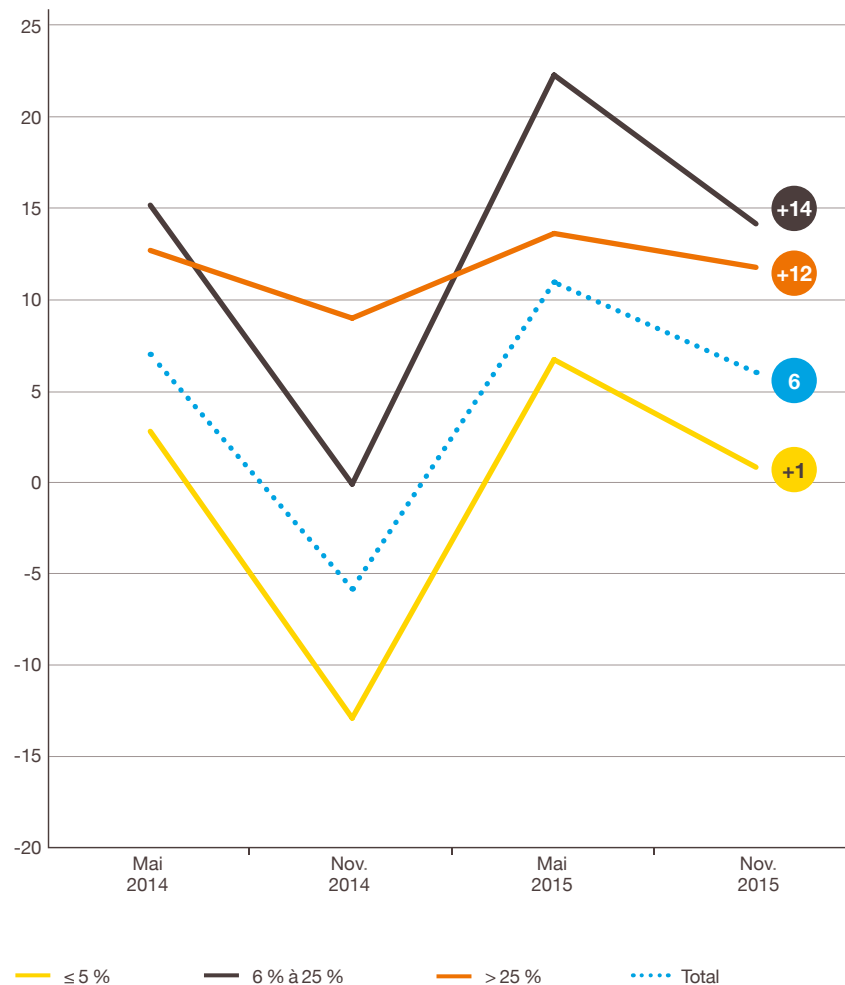
• ESTIMATION DE L'ÉVOLUTION MOYENNE DU CA DES PMI EN 2015 SELON LA PART DE L'ACTIVITÉ À L'EXPORTATION



Source : Bpifrance Le Lab

Seules les PMI exportatrices s'attendent à une hausse des carnets de commandes au cours des 6 prochains mois.

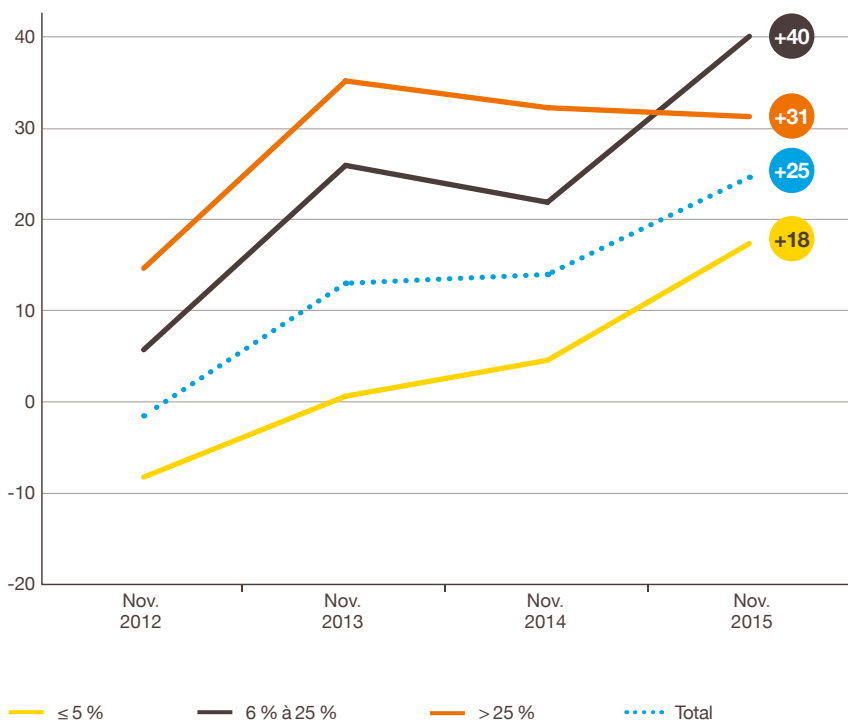
• INDICATEUR PRÉVISIONNEL DES CARNETS DE COMMANDES DES PMI SELON LA PART DE L'ACTIVITÉ À L'EXPORTATION SOLDE DES OPINIONS OPPOSÉES EN %



Source : Bpifrance Le Lab

Avec des perspectives à l'international assez positives, les PMI exportatrices anticipent une progression de leur activité en 2016 plus forte que les PMI non exportatrices. Ces dernières sont toutefois plus optimistes que précédemment quant au redressement de la demande à court terme.

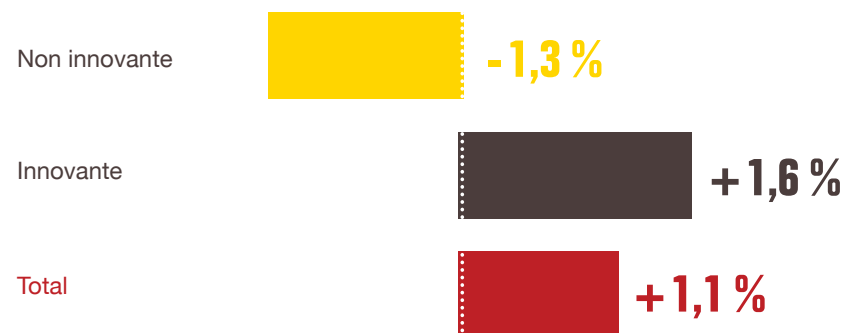
• **INDICATEUR AVANCÉ DE L'ACTIVITÉ DES PMI POUR L'ANNÉE SUIVANTE (N+1) SELON LA PART DE L'ACTIVITÉ À L'EXPORTATION**
SOLDE DES OPINIONS OPPOSÉES EN %



Source : Bpifrance Le Lab

La progression de l'activité des PMI innovantes compense le recul de celles qui n'ont pas innové au cours des 3 dernières années

• **ESTIMATION DE L'ÉVOLUTION MOYENNE DU CA DES PMI EN 2015 SELON LA QUALIFICATION INNOVANTE⁽¹⁾ OU NON DE L'ENTREPRISE**

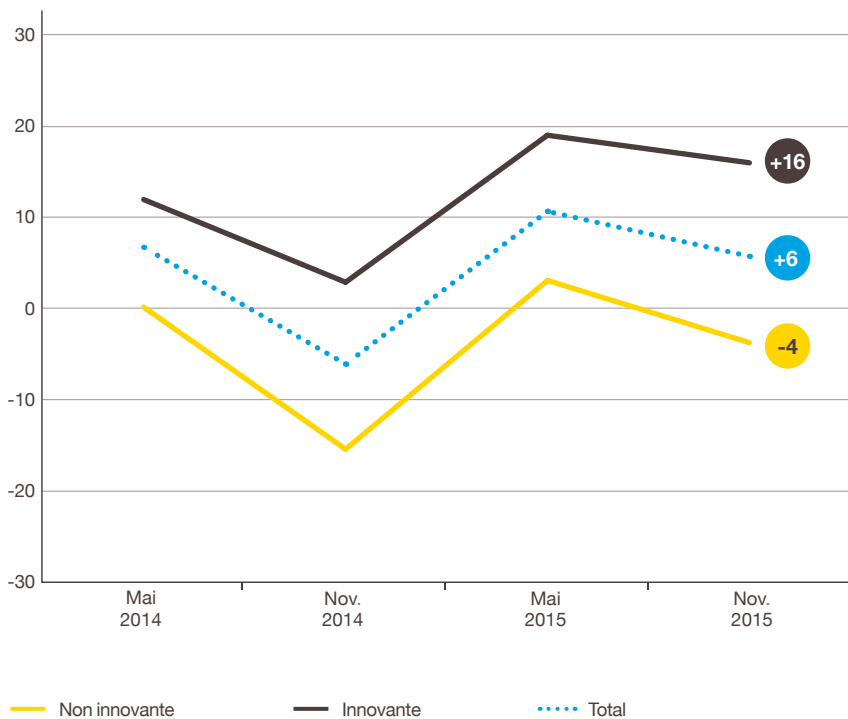


Source : Bpifrance Le Lab

(1) Cf. définition en méthodologie.

Au 1^{er} semestre 2016, les carnets de commandes devraient continuer de prendre de l'épaisseur chez les PMI innovantes tandis qu'ils pourraient, au contraire, un peu s'amincir chez les non innovantes.

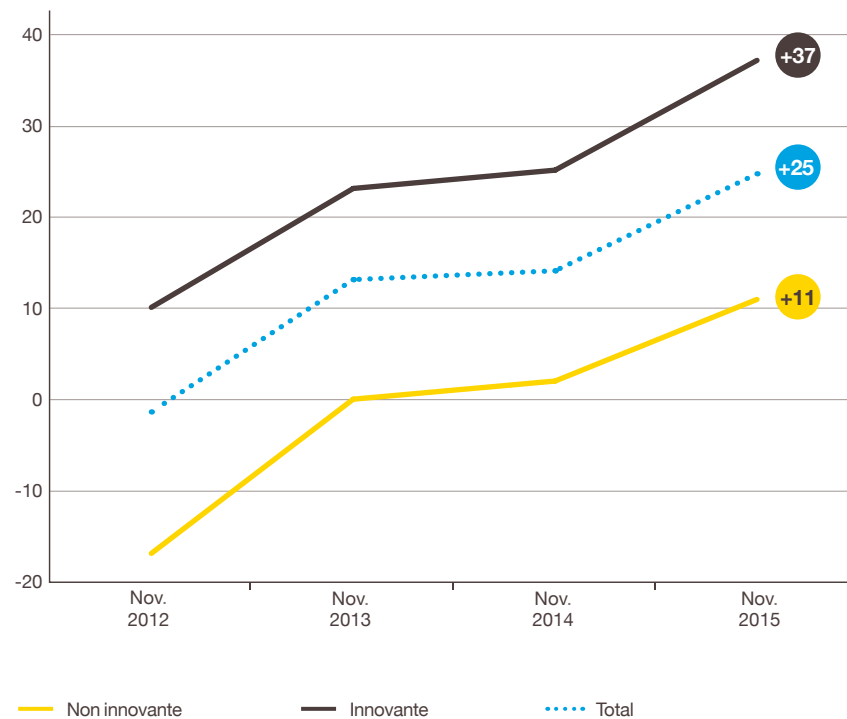
• **INDICATEUR PRÉVISIONNEL DES CARNETS DE COMMANDES DES PMI SELON LA QUALIFICATION INNOVANTE OU NON DE L'ENTREPRISE**
SOLDE DES OPINIONS OPPOSÉES EN %



Source : Bpifrance Le Lab

Les PMI innovantes sont sensiblement plus optimistes que les autres quant à la croissance de leur activité en 2016.

• **INDICATEUR AVANCÉ DE L'ACTIVITÉ DES PMI POUR L'ANNÉE SUIVANTE (N+1) SELON LA QUALIFICATION INNOVANTE OU NON DE L'ENTREPRISE**
SOLDE DES OPINIONS OPPOSÉES EN %



Source : Bpifrance Le Lab

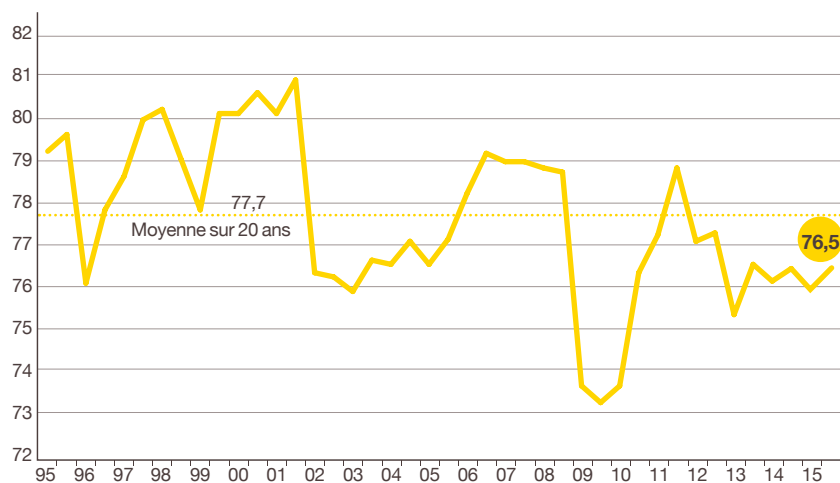
Les investissements ont très faiblement augmenté en 2015

mais pourraient croître un peu plus fortement en 2016

En novembre 2015, 59 % des PMI déclarent avoir réalisé des investissements matériels et incorporels dans l'année, soit 1 point de plus qu'en 2014 et 2013. En outre, l'indicateur d'évolution des dépenses d'investissement s'inscrit à +1, contre -2 fin 2014.

Le redressement annoncé est très modeste car les capacités productives installées demeurent sous-utilisées. En effet, le taux d'utilisation des capacités remonte de 0,6 point en 6 mois, à 76,5 %, mais reste encore assez inférieur à la moyenne de long terme (77,7 %).

• TAUX MOYEN D'UTILISATION DES CAPACITÉS INDUSTRIELLES EN %



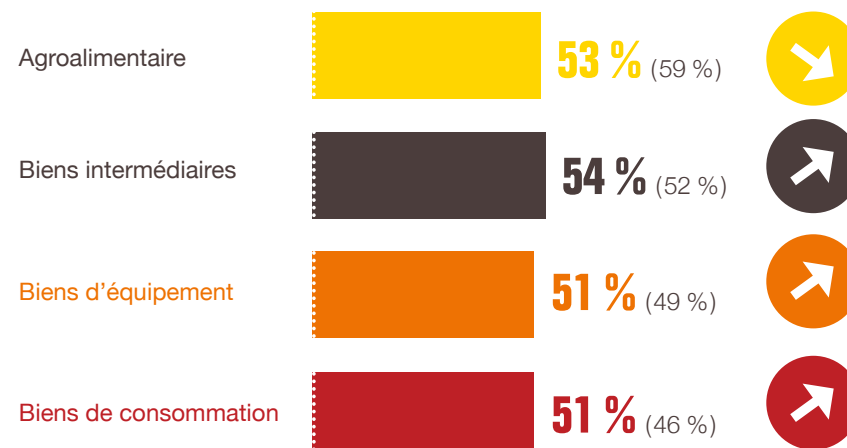
Source : Bpifrance Le Lab, 62^e enquête de conjoncture PME

En termes sectoriels et selon l'indicateur courant, les dépenses d'investissement ont continué de progresser dans l'Agroalimentaire (+8, après +6 en 2014) tandis qu'elles ont rebondi dans les Biens de consommation (+11, vs -6). Les investissements se sont, en revanche, stabilisés dans les Biens d'équipement (indicateur nul contre +3 en 2014) et ont été un peu réduits dans les Biens intermédiaires (-3, après -6).

Les anticipations pour 2016 sont en légère augmentation : 52 % des PMI prévoient d'investir en 2016, contre 51 % fin 2014 pour 2015. De plus, l'indicateur avancé du volume d'investissement gagne 3 points, à +15.

La proportion de PMI prévoyant d'investir en 2016 est en hausse dans toutes les branches sauf dans l'Agroalimentaire où elle est en baisse notable.

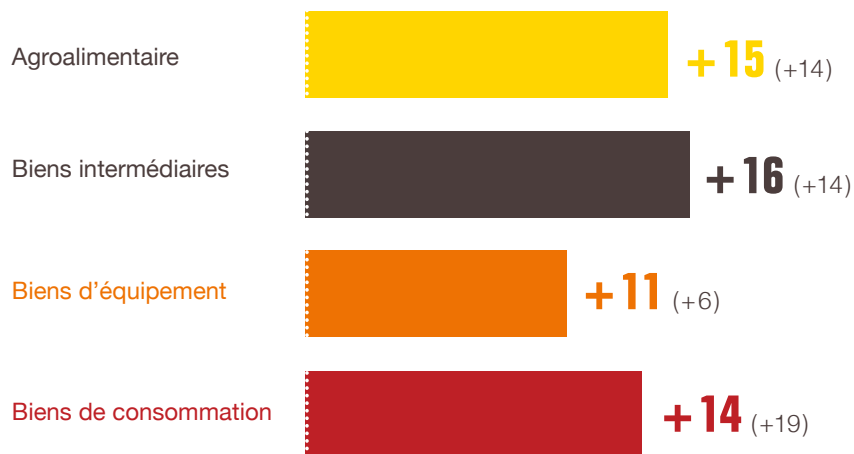
• PROPORTION DE PMI « PRÉVOYANT EN NOVEMBRE (N) D'INVESTIR AU COURS DE L'ANNÉE SUIVANTE (N+1) » SELON LA BRANCHE D'ACTIVITÉ (RAPPEL EN NOVEMBRE 2014 POUR 2015)



Source : Bpifrance Le Lab

En outre, l'indicateur prévisionnel du volume d'investissement pour 2016 est voisin de la moyenne (+15) dans l'ensemble des branches et en légère hausse sur 1 an, excepté dans les Biens de consommation où il marque un recul.

• **INDICATEUR PRÉVISIONNEL DU VOLUME D'INVESTISSEMENT DES PMI POUR L'ANNÉE SUIVANTE (N+1) SELON LA BRANCHE D'ACTIVITÉ**
 SOLDE DES OPINIONS OPPOSÉES DE NOVEMBRE N EN %
 (RAPPEL EN NOVEMBRE 2014 POUR 2015)

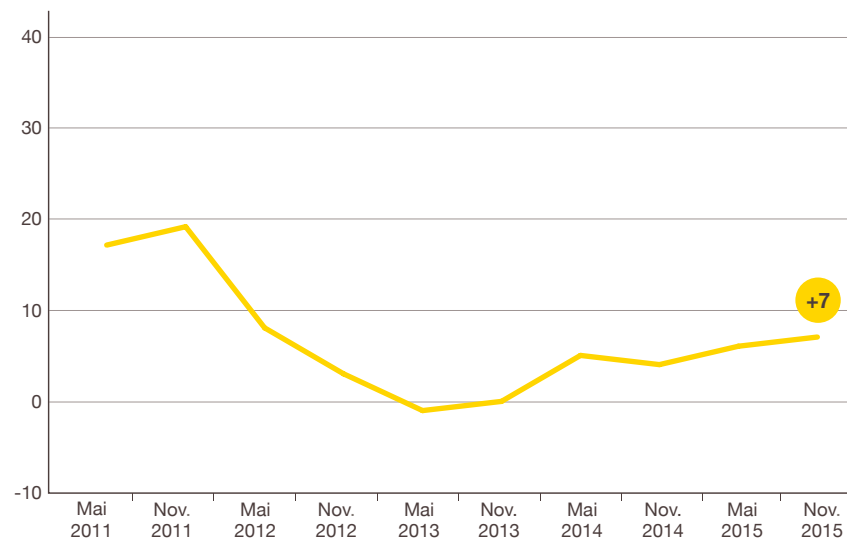


Source : Bpifrance Le Lab

Les PMI ont sensiblement accru leurs effectifs en 2015 et la tendance devrait se renforcer en 2016

Malgré une très faible croissance de leur activité en 2015, les PMI ont augmenté leurs effectifs, un peu plus même qu'en 2014, l'indicateur d'emploi en solde d'opinion ayant gagné 3 points à +7. Les effets positifs du CICE semblent avoir joué à plein en 2015.

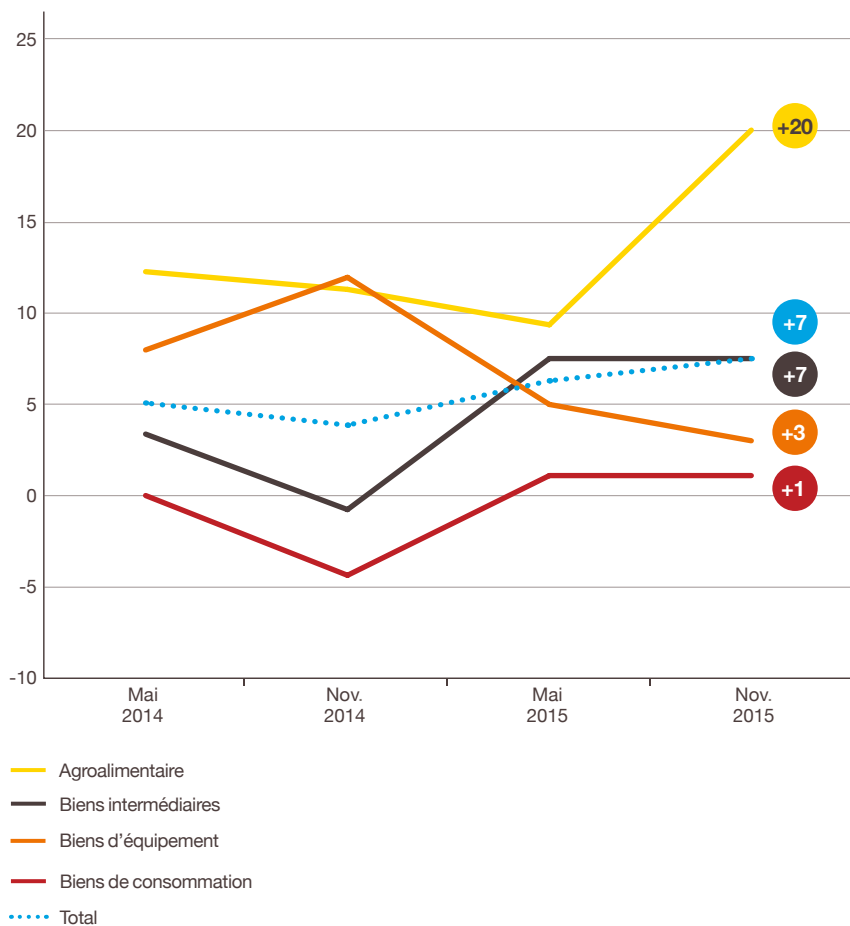
• **INDICATEUR D'EMPLOI DES PMI POUR L'ANNÉE EN COURS (N) PAR RAPPORT À LA FIN DE L'ANNÉE PRÉCÉDENTE (N-1)**
 SOLDE DES OPINIONS OPPOSÉES EN %



Source : Bpifrance Le Lab

En termes sectoriels, les effectifs ont nettement plus augmenté dans l'Agroalimentaire que dans les autres branches industrielles.

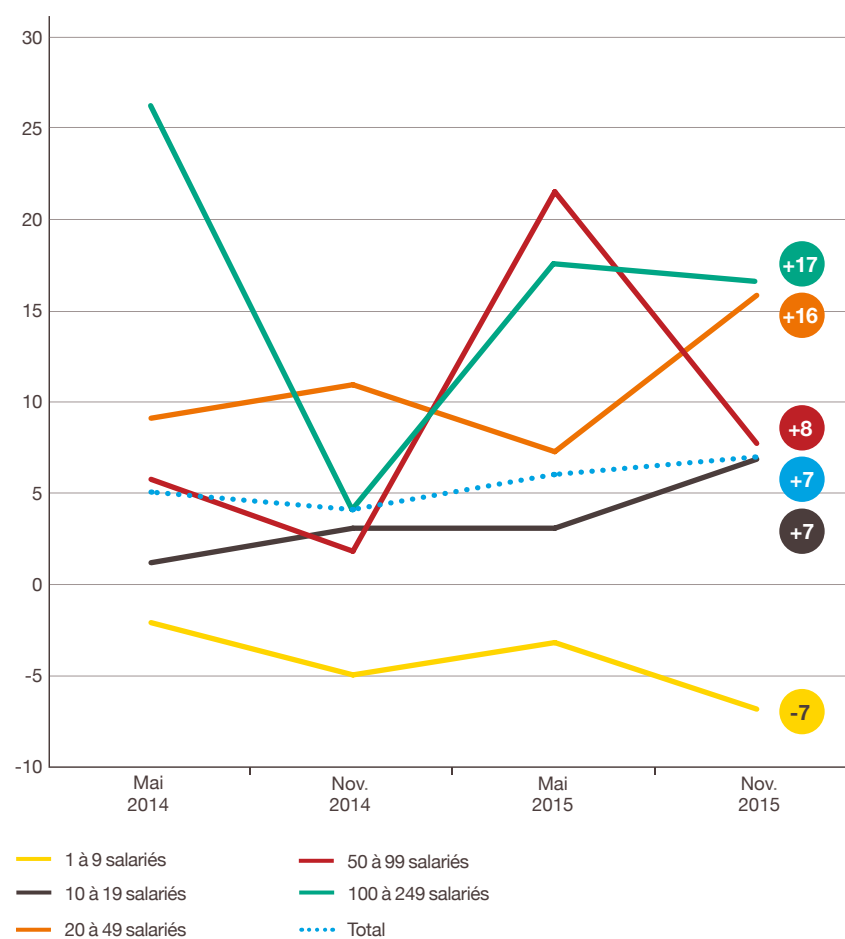
• **INDICATEUR D'EMPLOI DES PMI POUR L'ANNÉE EN COURS (N) PAR RAPPORT À LA FIN DE L'ANNÉE PRÉCÉDENTE (N-1) SELON LA BRANCHE D'ACTIVITÉ**
SOLDE DES OPINIONS OPPOSÉES EN %



Source : Bpifrance Le Lab

Les TPE ont continué de réduire leurs effectifs, un mouvement ininterrompu depuis début 2012. En revanche, les embauches se sont accélérées dans les entreprises industrielles de plus de 10 salariés, tout particulièrement chez celles de 20 à 49 salariés, ainsi que celles de 100 à 249 salariés.

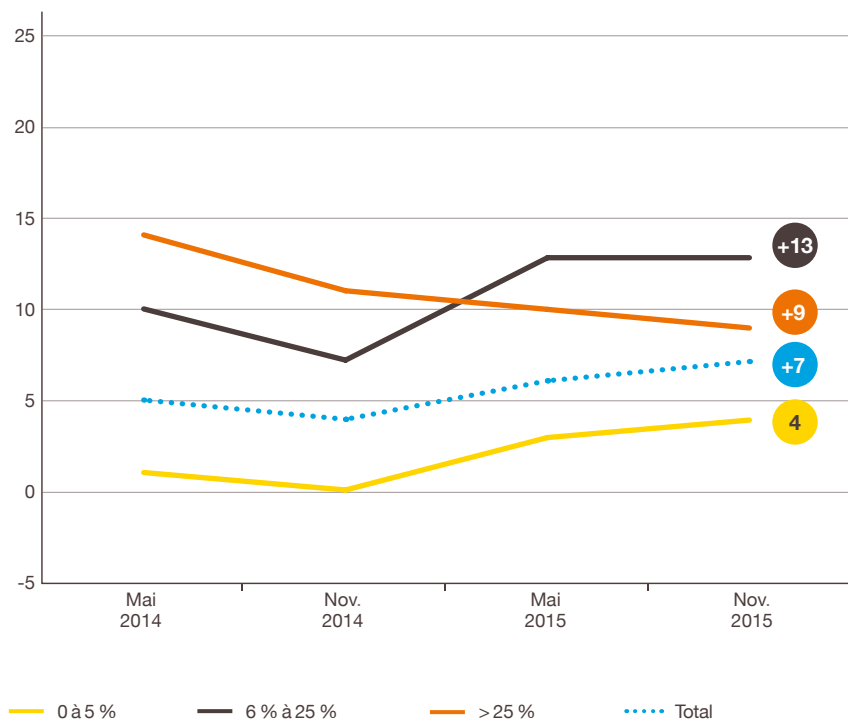
• **INDICATEUR D'EMPLOI DES PMI POUR L'ANNÉE EN COURS (N) PAR RAPPORT À LA FIN DE L'ANNÉE PRÉCÉDENTE (N-1) SELON LA TAILLE SALARIALE DES ENTREPRISES**
SOLDE DES OPINIONS OPPOSÉES EN %



Source : Bpifrance Le Lab

En 2015, les PMI exportatrices créent toujours nettement plus d'emplois que les non exportatrices.

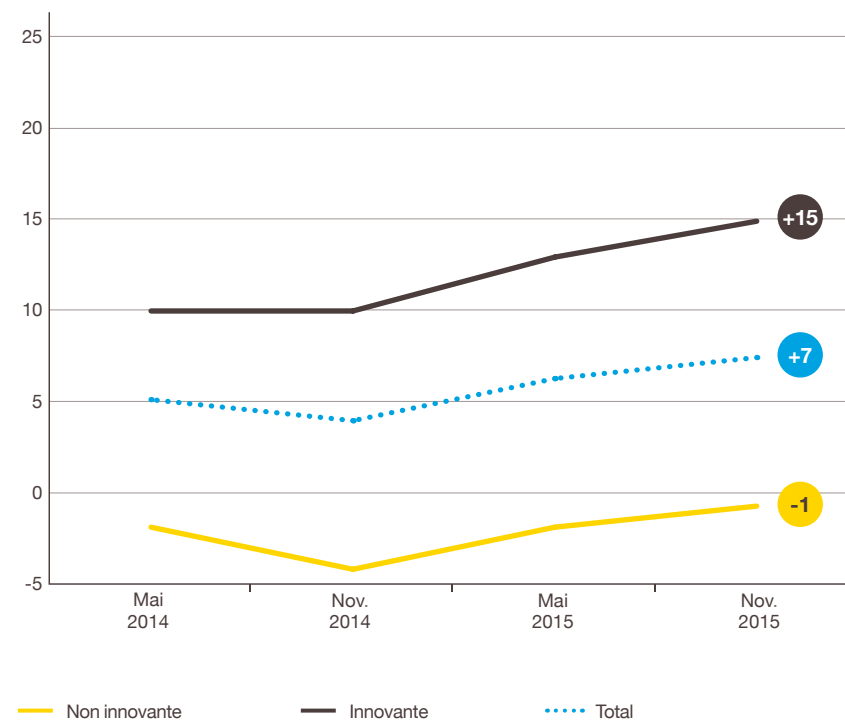
• **INDICATEUR D'EMPLOI DES PMI POUR L'ANNÉE EN COURS (N) PAR RAPPORT À LA FIN DE L'ANNÉE PRÉCÉDENTE (N-1) SELON LA PART DU CA EXPORTÉ**
SOLDE DES OPINIONS OPPOSÉES EN %



Source : Bpifrance Le Lab

Les effectifs des PMI non innovantes se sont quasi stabilisés au 2^e semestre 2015, après un recul ininterrompu depuis la mi-2012, tandis qu'ils ont encore accentué leur croissance chez celles qui innovent.

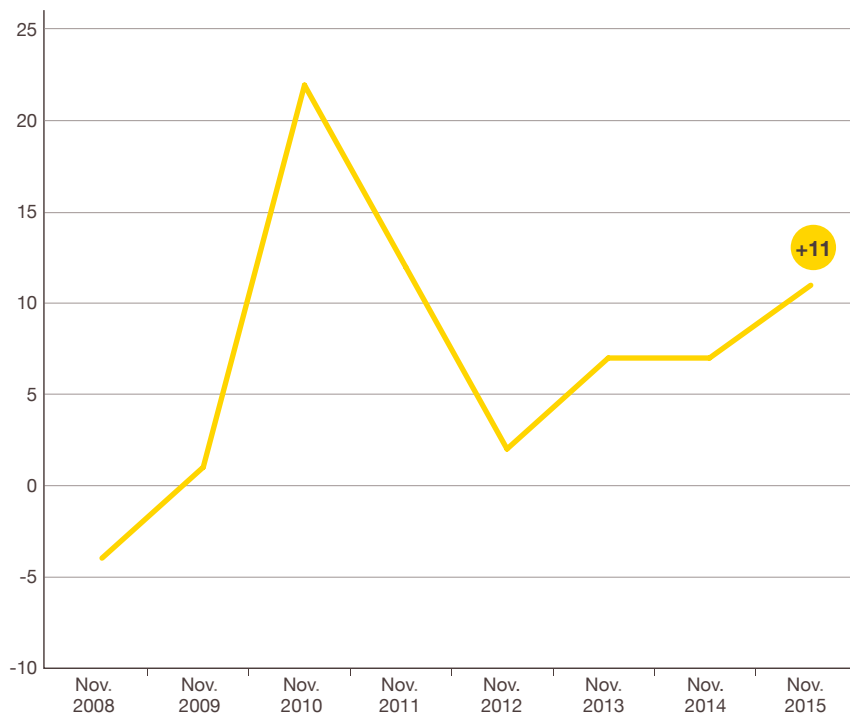
• **INDICATEUR D'EMPLOI DES PMI POUR L'ANNÉE EN COURS (N) PAR RAPPORT À LA FIN DE L'ANNÉE PRÉCÉDENTE (N-1) SELON LA QUALIFICATION INNOVANTE OU NON DE L'ENTREPRISE**
SOLDE DES OPINIONS OPPOSÉES EN %



Source : Bpifrance Le Lab

Les anticipations d'évolution des effectifs en 2016 sont calquées sur celles de l'activité, à savoir une hausse significative. Fin 2015, l'indicateur avancé de l'emploi s'inscrit à +11, au plus haut depuis 2011.

• **INDICATEUR AVANCÉ DE L'EMPLOI
POUR L'ANNÉE SUIVANTE (N+1)**
SOLDE OPINIONS OPPOSÉES DE NOVEMBRE N EN %



Source : **Bpifrance Le Lab**

Les anticipations de recrutement en 2016 sont positivement corrélées à la taille de l'entreprise, aux efforts d'innovation et aux performances à l'exportation. Les intentions d'embauche sont très limitées chez les PMI de 1 à 9 salariés (indicateur avancé d'emploi à +2) mais élevées chez celles de 10 à 249 salariés (+15). Les PMI «innovantes» pensent accroître vivement leurs effectifs en 2016 (indicateur avancé à +20) contrairement aux «non innovantes» (+4).

MÉTHODOLOGIE

À l'occasion de la 62^e édition de l'enquête semestrielle de conjoncture, 29 400 entreprises des secteurs marchands non agricoles, de 1 à moins de 250 salariés et réalisant moins de 50 M€ de CA, ont été interrogées début novembre 2015.

L'analyse porte sur les 4 560 premières réponses jugées complètes et fiables reçues avant le 28 novembre 2015.

Le secteur de l'Industrie, avec 1 219 réponses, représente 27 % de l'échantillon national dont 3 % l'Industrie agroalimentaire, 13 % les Biens intermédiaires, 8 % les Biens d'équipement et 3 % les Biens de consommation. 51 % des PMI sont qualifiées « Innovantes ». Par ailleurs, 18 % sont « Fortement exportatrices », 21 % « Moyennement exportatrices » et 61 % « Non exportatrices ».

Définitions

Les indicateurs ou soldes d'opinions correspondent à des soldes de pourcentages d'opinions opposées :

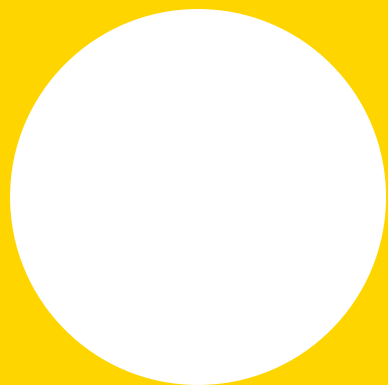
- Indicateur en évolution = $[(x \% \text{ « en hausse »}) - (y \% \text{ « en baisse »})] \times 100$
- Indicateur en niveau = $[(x \% \text{ « bon/aisé »}) - (y \% \text{ « mauvais/difficile »})] \times 100$

Les pourcentages d'opinion neutre (« stable » ou « normal »), qui font le complément des réponses à 100 %, ne sont donc pas pris en compte dans le calcul de ce type d'indicateur.

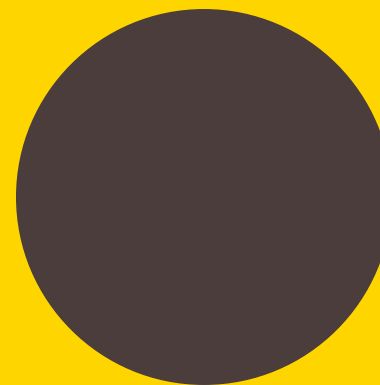
Une entreprise est qualifiée « innovante » si elle a réalisé au moins 1 des 5 actions suivantes au cours des 3 dernières années :

- financer des frais de recherche et développement (interne ou externe) ou recruter du personnel de R&D ;
- acquérir une licence d'exploitation d'un procédé ou d'une technologie ;
- déposer un brevet, une marque, un dessin ou un modèle ;
- développer pour le compte de tiers un produit ou procédé (prestation) nouveau ou significativement amélioré ;
- commercialiser sur le marché un nouveau produit, bien ou service, (hors simple revente de produits nouveaux achetés à d'autres entreprises et hors modifications esthétiques ou de conditionnement de produits précédemment existants) ou utiliser un nouveau procédé (ou méthode) de production, de commercialisation ou d'organisation. De plus, aucun produit ou procédé analogue n'est déjà commercialisé ou utilisé par des concurrents.

Une entreprise « **fortement exportatrice** » réalise plus du quart de son activité à l'international, « **moyennement exportatrice** » entre 6 % et 25 % et « **non exportatrice** » moins de 6 % (y compris 0 %).



SERVIR L'AVENIR



bpifrance-lelab.fr