



PME
65^e ENQUÊTE
DE CONJONCTURE
BOURGOGNE
FRANCHE-COMTÉ
JUILLET 2017



2017



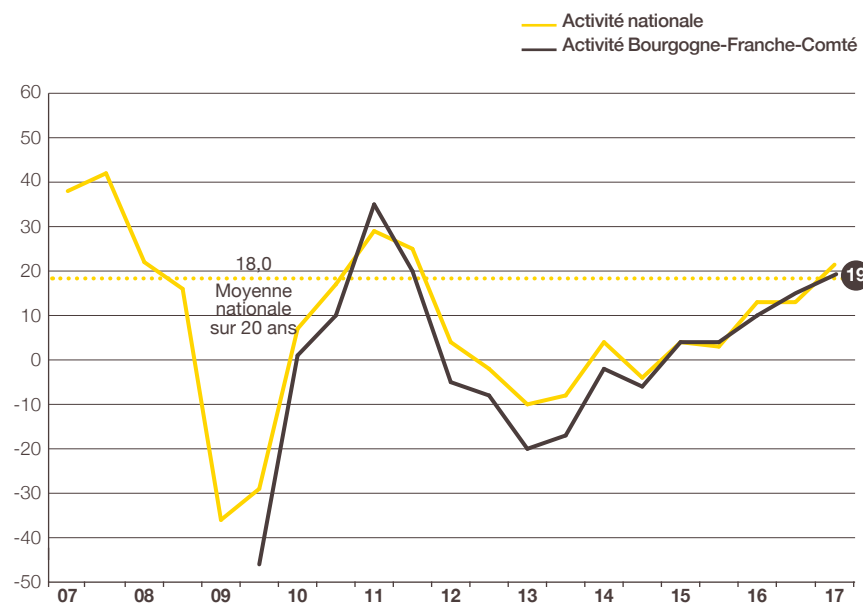
**UN 1^{ER} SEMESTRE
BIEN ORIENTÉ**

Activité : croissance en pente douce

Comme pressenti en novembre dernier, les chefs d'entreprise anticipent une croissance de leur activité en 2017. En mai, 36 % de PME prévoient une hausse et 17 % une baisse de leur chiffre d'affaires 2017 par rapport à celui de 2016. Le solde d'opinion, à +19, voisin du niveau national (+21), gagne 9 points en 1 an.

En valeur nominale, l'évolution de leur chiffre d'affaires, prévue à +1,1 % en moyenne (vs +2,6 % au niveau national) après +0,9 % en 2016, confirme, certes, la croissance de l'activité mais à un rythme modéré.

• INDICATEUR D'ACTIVITÉ POUR L'ANNÉE EN COURS SOLDE DES OPINIONS EN % (HAUSSE-BAISSE)



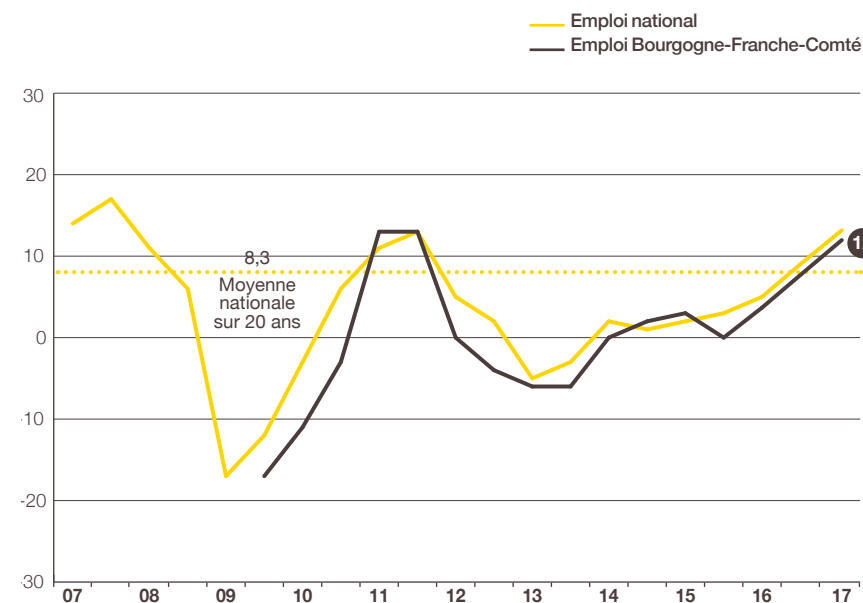
Prévisions de mai N et estimations de novembre N pour l'année N.

Source : Bpifrance Le Lab

Emploi : hausse progressive des effectifs

Dans ce contexte plus porteur, les entreprises ont continué de renforcer leurs effectifs. Depuis fin 2016, 23 % les ont augmentés et, à l'opposé, 11 % les ont diminués. Le solde d'opinion, à +12 proche de la moyenne nationale (+13), gagne de nouveau 4 points en 6 mois.

• INDICATEUR D'EMPLOI POUR L'ANNÉE EN COURS SOLDE DES OPINIONS EN % (HAUSSE-BAISSE)



Estimations de mai N et novembre N pour l'année N.

Source : Bpifrance Le Lab

Situation de trésorerie : légère amélioration au 1^{er} semestre 2017 qui devrait se poursuivre à court terme

L'état des trésoreries s'est légèrement amélioré au cours des 6 derniers mois. Proportion proche de celle de novembre 2016 (27 %), 26 % seulement des PME de la région disent avoir rencontré des difficultés de trésorerie (comme la moyenne nationale). L'indicateur⁽¹⁾ de trésorerie récente progresse de 4 points en 1 an : -11 après -15, contre -9 après -18 au niveau national.

Pour les 6 prochains mois, la situation devrait continuer de s'améliorer progressivement : 10 % des entreprises régionales espèrent une amélioration de l'état de la trésorerie, et 11 % craignent une dégradation. Le solde d'opinion à -1 (vs +2 au niveau national), gagne 7 points en 6 mois.

Rentabilité : redressement des résultats en 2016, nouvelle progression attendue pour 2017

En mai, 77 % des dirigeants de PME (75 % au niveau national) jugent « bonne ou normale » la rentabilité de leur entreprise pour l'année écoulée, proportion en hausse par rapport à celle de mai 2016 (75 %). Confirmant cette amélioration des résultats, après -3 en mai 2016, le solde d'opinion s'établit à +3, gagnant 6 points en 1 an (vs 0 et +4 pour l'ensemble des PME).

Les résultats devraient continuer de progresser en 2017. L'indicateur prévisionnel de rentabilité gagne 7 points en 1 an : à +5 après -2 contre +9 après +3 au niveau national.

⁽¹⁾ Voir la méthodologie en fin de livret.



Investissement : repli possible

Moins de la moitié (45 %) des PME régionales (vs 50 % France entière) pensent investir en 2017. Les dépenses d'investissement sont prévues en baisse, 23 % des PME interrogées prévoyant de les augmenter et 34 % de les réduire. Le solde d'opinion, à -11, inférieur au niveau national (+2), perd 4 points en 1 an.

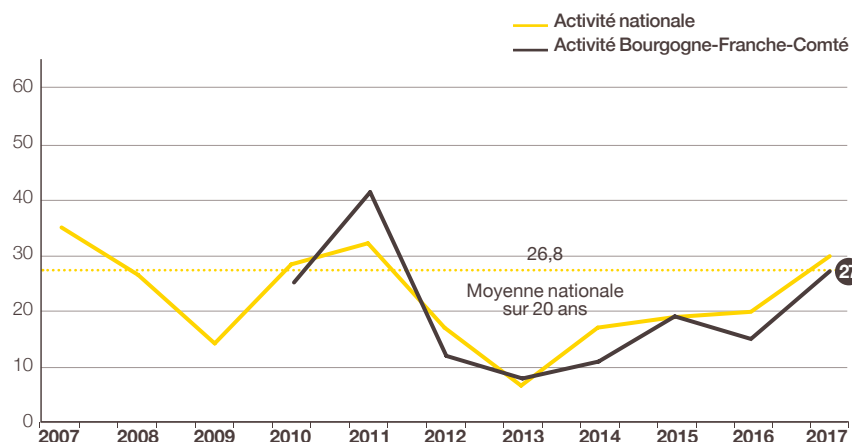
2018

**DES PRÉVISIONS
MODÉRÉES**

Activité : accélération de la croissance anticipée

L'activité devrait continuer de se développer en 2018. En effet, 33 % des PME anticipent une croissance tandis que 8 % craignent un repli. Le solde d'opinion, à +27, (vs +30 France entière), progresse de 12 points en 1 an et atteint la moyenne nationale sur 20 ans.

• INDICATEUR AVANCÉ DE L'ACTIVITÉ POUR L'ANNÉE SUIVANTE SOLDE DES OPINIONS EN % (HAUSSE-BAISSE)



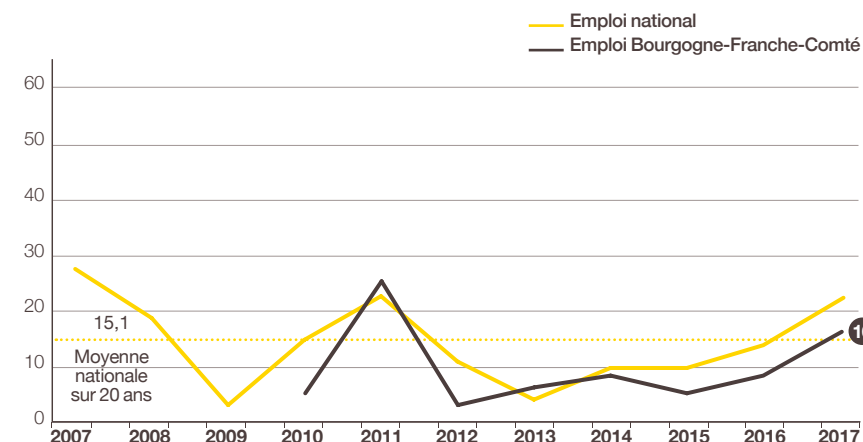
Prévisions faites en mai N pour l'année N+1.

Source : Bpifrance Le Lab

Emploi : nouvelle progression des effectifs

Dans ce contexte porteur, les chefs d'entreprise souhaitent poursuivre leur politique de recrutement en 2018. En effet, 20 % d'entre eux pensent accroître leurs effectifs et, à l'inverse, 4 % les réduire. Le solde d'opinion, à +16, vs +22 au niveau national, gagne 10 points en 1 an et rejoint la moyenne nationale sur 20 ans.

• INDICATEUR AVANCÉ DE L'EMPLOI POUR L'ANNÉE SUIVANTE SOLDE DES OPINIONS EN % (HAUSSE-BAISSE)

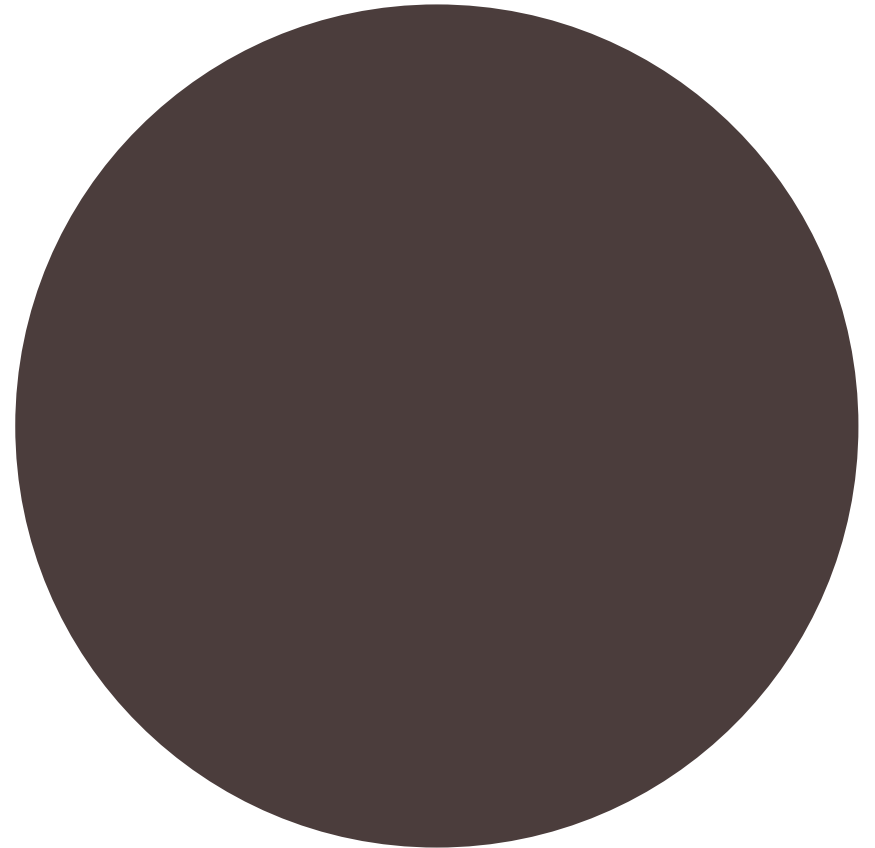


Prévisions faites en mai N pour l'année N+1.

Source : Bpifrance Le Lab



MÉTHODOLOGIE



Structure de l'échantillon

À l'occasion de la 65^e édition de l'enquête semestrielle de conjoncture, 29 093 entreprises des secteurs marchands non agricoles, de 1 à moins de 250 salariés et réalisant moins de 50 M€ de chiffre d'affaires, ont été interrogées début mai 2017.

Les 4 417 réponses reçues avant le 8 juin, jugées complètes et fiables, ont été exploitées au niveau national et ont fait l'objet de déclinaisons pour l'ensemble des régions excepté la Corse et les Outre-Mer dont le nombre de réponses est insuffisant.

La région Bourgogne-Franche-Comté, avec 233 réponses, représente 5,3 % de l'échantillon national.

Cette région représente 3,9 %⁽¹⁾ des entreprises françaises de 1 à moins de 250 salariés et contribue à hauteur de 3,4 %⁽¹⁾ au PIB national.

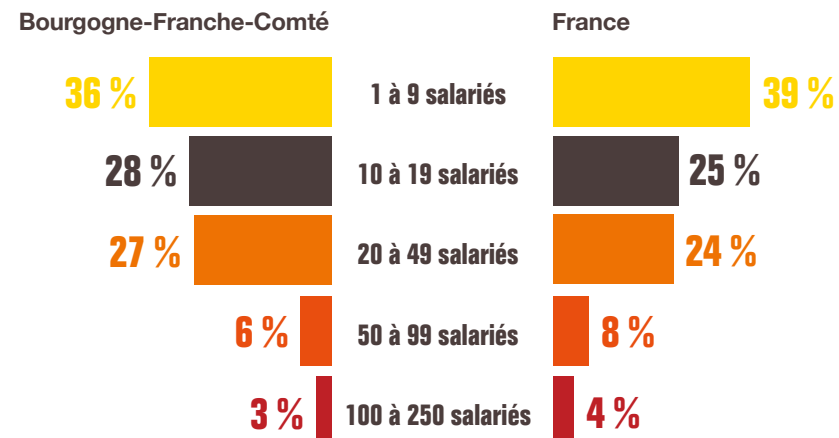
Indicateur ou solde d'opinion

Les indicateurs calculés en solde d'opinion sont d'usage classique dans les enquêtes de conjoncture pour suivre dans le temps l'évolution de l'appréciation des principaux paramètres socio-économiques (activité, emploi, exportations, investissements...) et financiers (trésorerie, accès au crédit...). Ils correspondent à des soldes de pourcentages d'opinions opposées :

- Indicateur en évolution = [(x % « en hausse ») – (y % « en baisse »)] x 100
- Indicateur en niveau = [(x % « bon/aisé ») – (y % « mauvais/difficile »)] x 100

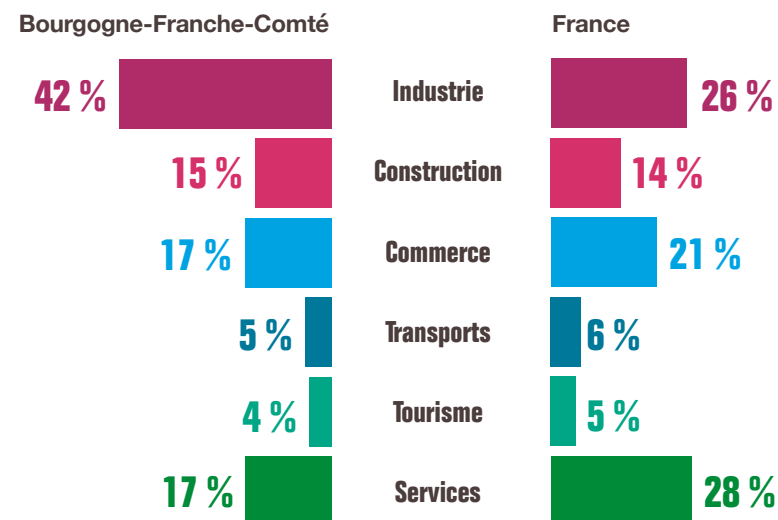
⁽¹⁾ Source INSEE.

PAR TAILLE D'ENTREPRISE



Source : Bpifrance Le Lab

PAR SECTEUR D'ACTIVITÉ



Source : Bpifrance Le Lab

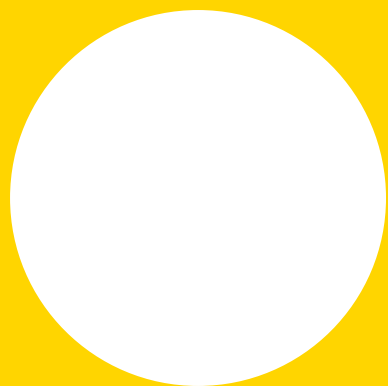
Pour contacter Bpifrance de votre région

—
bpifrance.fr

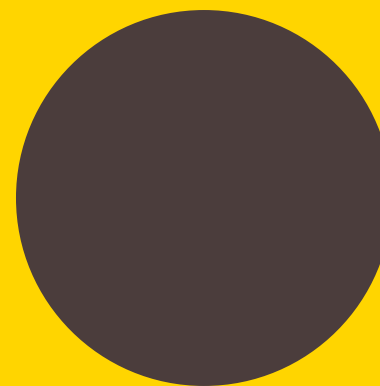


27-31, avenue du Général Leclerc
94710 Maisons-Alfort Cedex
Tél. : 01 41 79 80 00

bpifrance-lelab.fr



SERVIR L'AVENIR



bpifrance-lelab.fr