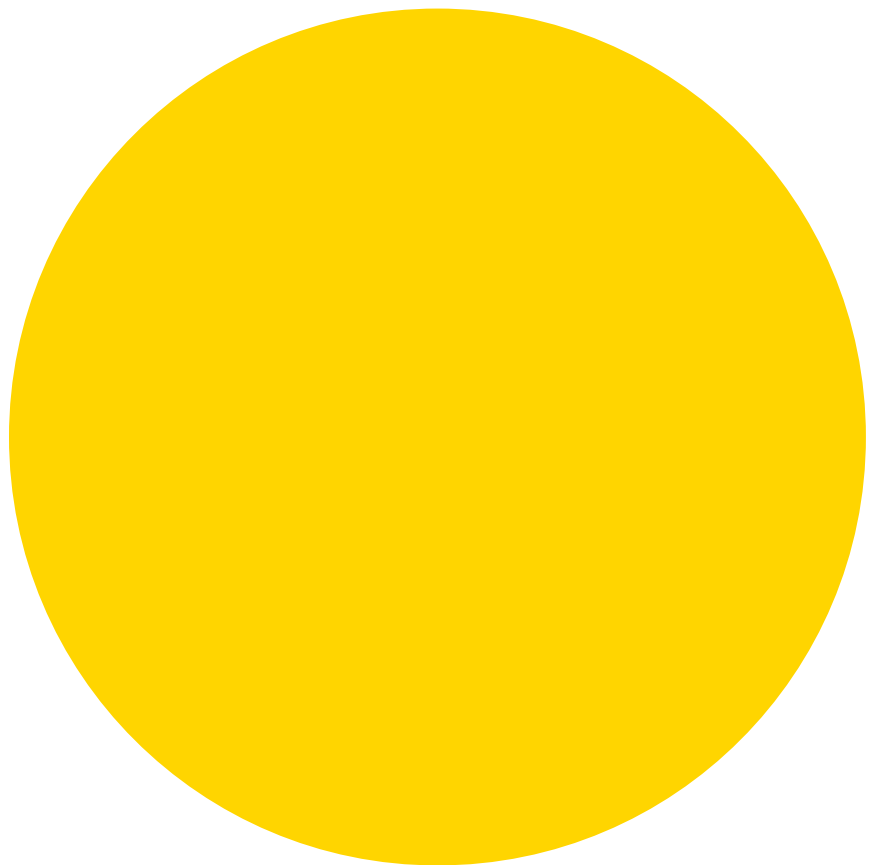




# **PMIE**

**65<sup>e</sup> ENQUÊTE  
DE CONJONCTURE  
JUILLET 2017  
INDUSTRIE**

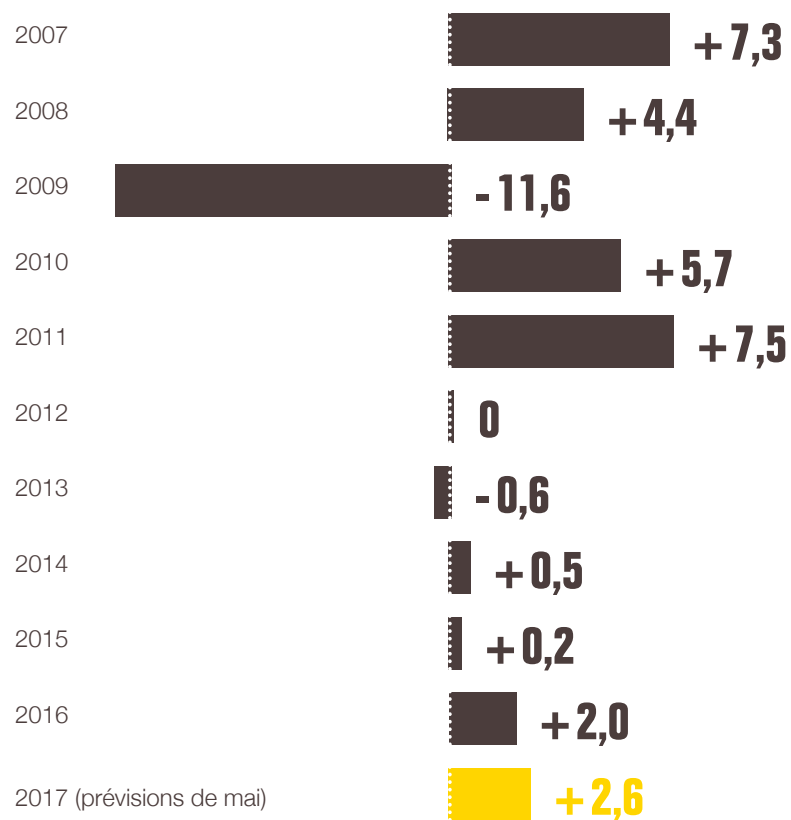


**UNE CROISSANCE  
EN LÉGÈRE ACCÉLÉRATION,  
DES EFFECTIFS  
EN SENSIBLE  
PROGRESSION ET  
DES INVESTISSEMENTS  
EN HAUSSE MODÉRÉE**

# Légère accélération de l'activité en 2017 qui devrait se poursuivre en 2018

Toutes branches confondues, les PMI prévoient une progression de +2,6 % en moyenne de leur chiffre d'affaires en 2017, après une hausse en 2016 estimée à +2,0 % en novembre dernier.

## • ÉVOLUTION MOYENNE DU CA ANNUEL DES PMI ESTIMATIONS DE NOVEMBRE EN %



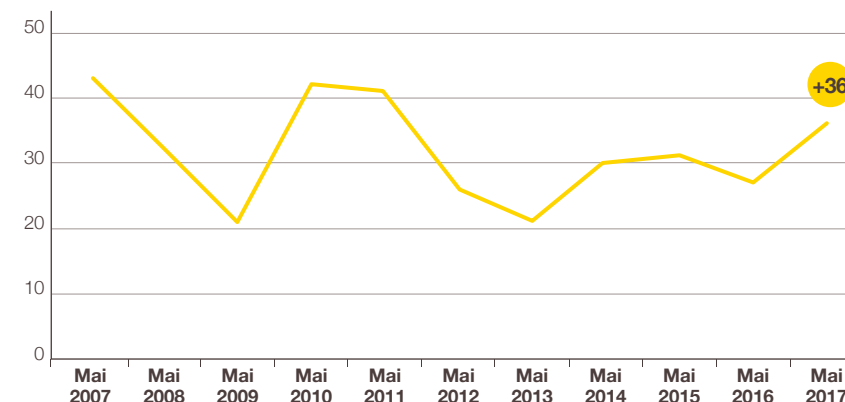
Source : Bpifrance Le Lab

Les carnets de commandes se sont sensiblement regarnis depuis fin 2016, l'indicateur courant progressant de 8 points en 6 mois. À -2 en mai 2017, il s'inscrit à son meilleur niveau depuis mai 2011 (+6).

La demande devrait continuer de se raffermir au 2<sup>e</sup> semestre 2017, l'indicateur prévisionnel des commandes pour les 6 prochains mois progressant de 8 points, à +15, un plus haut depuis 10 ans (+23 en mai 2007).

Dans cette perspective, les PMI anticipent une nouvelle accélération de leur activité en 2018, l'indicateur avancé de l'activité gagnant 9 points sur 1 an à +36, au plus haut depuis 2011 et au-dessus de sa moyenne de long terme sur 10 ans (+31).

## • INDICATEUR AVANCÉ DE L'ACTIVITÉ DES PMI POUR L'ANNÉE SUIVANTE (N+1) SOLDE DES OPINIONS OPPOSÉES EN %



Source : Bpifrance Le Lab

Les prévisions d'évolution de l'activité en 2017 et les anticipations pour 2018 sont proches de la moyenne de l'Industrie dans les 4 grandes branches du secteur manufacturier.

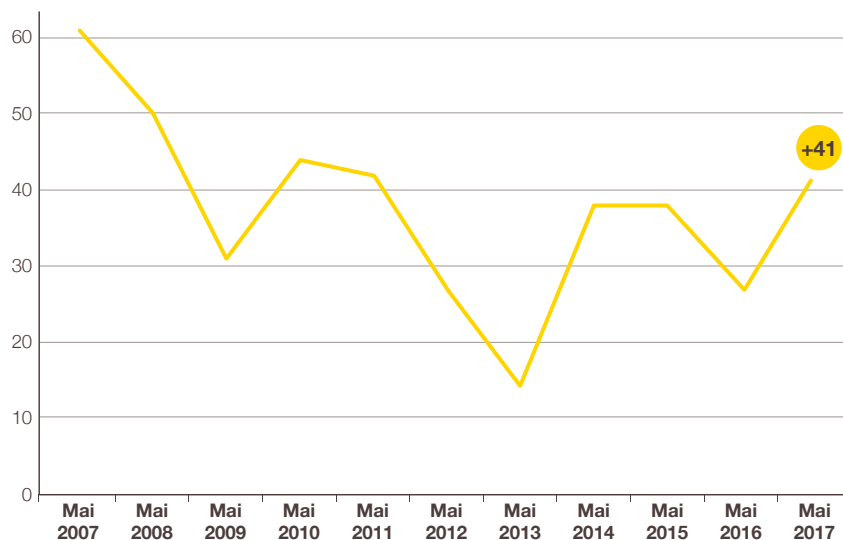
## Agroalimentaire

Les PME du sous-secteur prévoient une croissance de +2,3 % en moyenne de leur CA en 2017, après une hausse en 2016 estimée à +1,5 % en novembre.

Les carnets de commandes se sont un peu dégarnis au cours des 6 derniers mois, l'indicateur courant<sup>(1)</sup> étant nul et en baisse de 5 points par rapport à novembre 2016. La demande devrait toutefois se renforcer d'ici fin 2017, l'indicateur prévisionnel des commandes pour les 6 prochains mois remontant de 3 points à +17, au plus haut depuis mai 2014.

En conséquence, les anticipations d'évolution de l'activité en 2018 sont assez optimistes, l'indicateur avancé s'inscrivant à +41, au-dessus de sa moyenne de long terme (+37).

### • INDICATEUR AVANCÉ DE L'ACTIVITÉ POUR L'ANNÉE SUIVANTE (N+1) DES PMI DE L'AGROALIMENTAIRE SOLDE DES OPINIONS OPPOSÉES EN %



Source : Bpifrance Le Lab

(1) Indicateur courant des carnets de commandes : différence entre les pourcentages des opinions « bien garni » et « faible ».

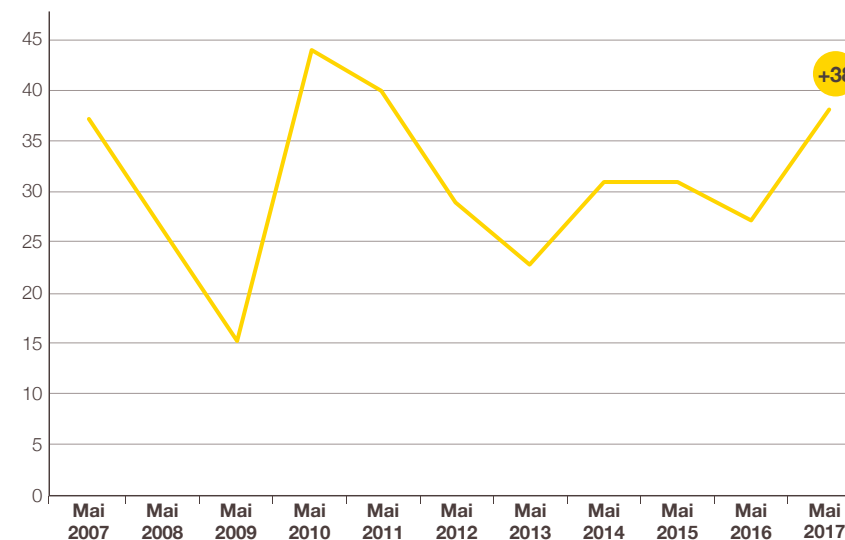
## Biens intermédiaires

L'activité, qui s'était redressée en 2016 avec une progression du CA estimée à +2,5 % en moyenne, poursuit sa lancée avec une prévision de hausse de +2,2 % pour 2017.

La demande s'est de nouveau renforcée au cours des 6 derniers mois, l'indicateur courant des carnets de commandes étant remonté de 8 points, à -6, au plus haut depuis fin 2011 (-4). La demande devrait encore progresser au 2<sup>e</sup> semestre 2017, avec un indicateur prévisionnel des commandes en hausse de 7 points, à +15.

Dans ce contexte, les PME des Biens intermédiaires sont optimistes pour 2018, l'indicateur avancé d'activité s'inscrivant à +38, bien au-dessus de son niveau moyen de long terme (+30).

### • INDICATEUR AVANCÉ DE L'ACTIVITÉ POUR L'ANNÉE SUIVANTE (N+1) DES PMI DES BIENS INTERMÉDIAIRES SOLDE DES OPINIONS OPPOSÉES EN %



Source : Bpifrance Le Lab

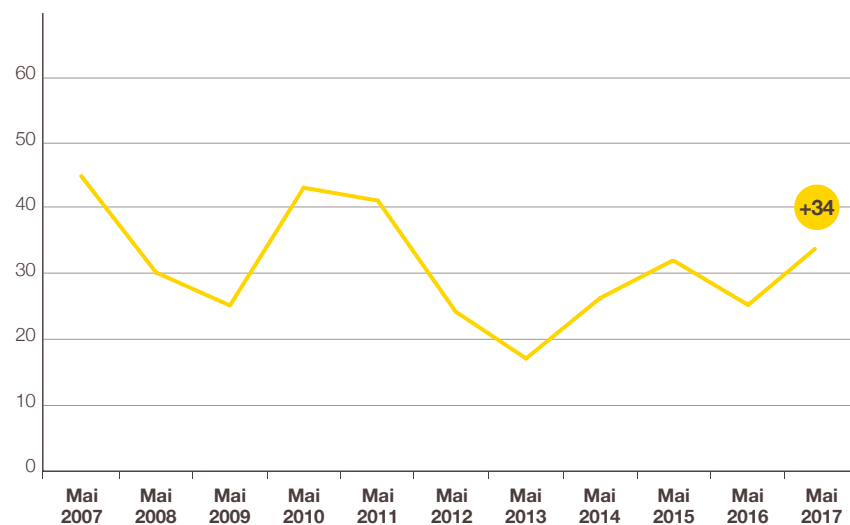
## Biens d'équipement

L'activité est en vive accélération, la croissance du CA étant prévue à +3,1 % en moyenne cette année, après +1,2 % seulement en 2016.

Les carnets de commandes se sont très largement regarnis au cours des 6 derniers mois, l'indicateur courant gagnant 15 points à +9, au plus haut depuis la mi-2008. En outre, les PME des Biens d'équipement sont très confiantes dans la solidité de la demande au 2<sup>e</sup> semestre 2017, l'indicateur prévisionnel des commandes progressant de 10 points en 6 mois, à +16, son meilleur niveau depuis mai 2007.

Les perspectives d'activité à l'horizon 2018 sont optimistes, l'indicateur avancé de l'activité progressant de 8 points sur 1 an à +34, bien au-dessus de la moyenne sur 10 ans (+31).

### • INDICATEUR AVANCÉ DE L'ACTIVITÉ POUR L'ANNÉE SUIVANTE (N+1) DES PMI DES BIENS D'ÉQUIPEMENT SOLDE DES OPINIONS OPPOSÉES EN %



Source : Bpifrance Le Lab

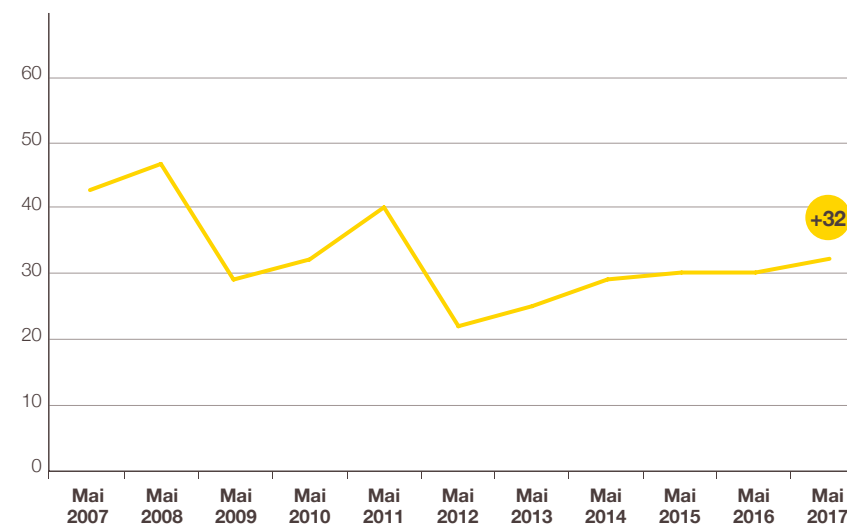
## Biens de consommation

En mai, les PMI de la branche anticipent une progression du CA 2017 de +2,2 % en moyenne, contre +1,0 % estimé en novembre pour le CA 2016.

Les carnets de commandes se sont légèrement étoffés depuis novembre dernier, l'indicateur courant gagnant 3 points à -10, au plus haut depuis mai 2011 (-7). La demande devrait rester ferme au 2<sup>e</sup> semestre 2017, l'indicateur prévisionnel des commandes pour les 6 prochains mois s'inscrivant à +11, contre +7 fin 2016.

Les anticipations d'évolution de l'activité en 2018 sont relativement optimistes, l'indicateur avancé s'inscrivant à +32, légèrement au-dessus de la moyenne sur 10 ans (+30).

### • INDICATEUR AVANCÉ DE L'ACTIVITÉ POUR L'ANNÉE SUIVANTE (N+1) DES PMI DES BIENS DE CONSOMMATION SOLDE DES OPINIONS OPPOSÉES EN %

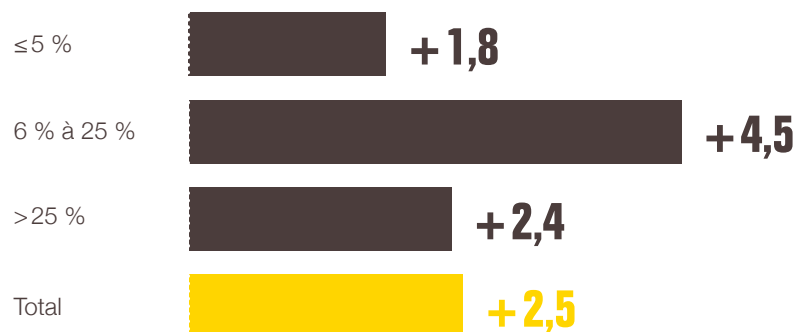


Source : Bpifrance Le Lab

# L'activité progresse deux fois plus vite chez les PMI exportatrices

Le rythme de croissance de l'activité des PMI non exportatrices ou faiblement exportatrices, soit + 1,8 % prévu pour le CA 2017, est un peu inférieur à celui des PMI fortement exportatrices et très inférieur à celui des PMI moyennement exportatrices.

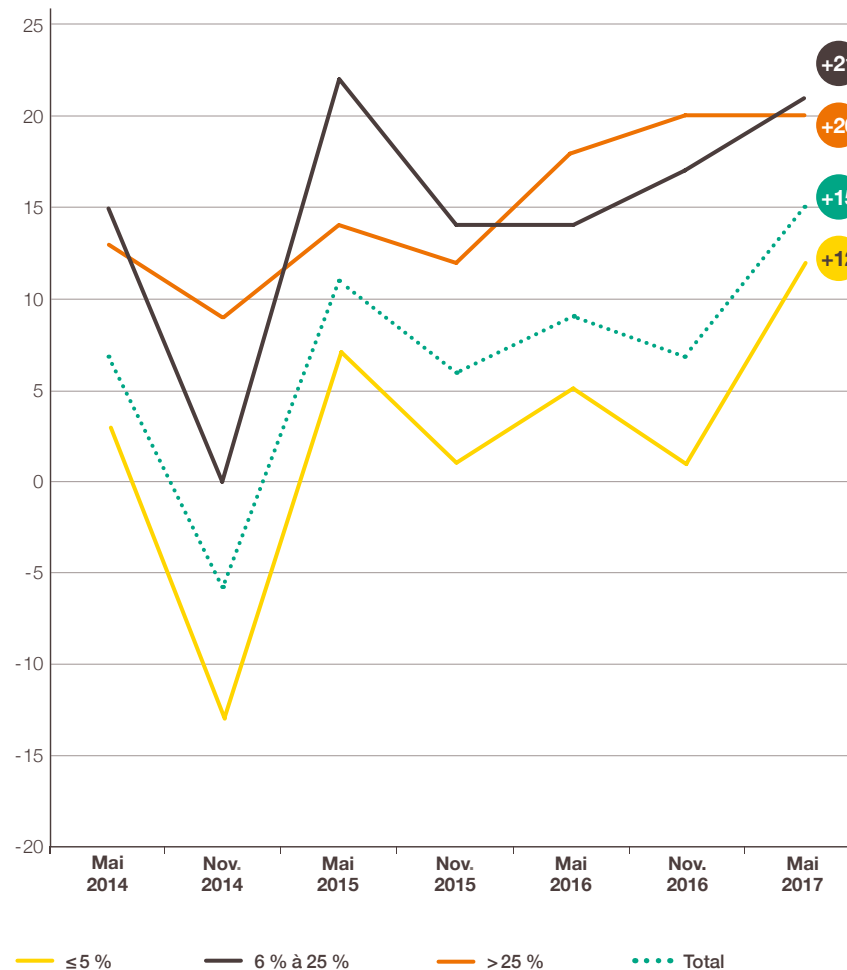
## • PRÉVISION DE L'ÉVOLUTION MOYENNE DU CA POUR L'ANNÉE (N) EN COURS SELON LA PART DE L'ACTIVITÉ À L'EXPORTATION EN %



Source : Bpifrance Le Lab

De la même façon, l'évolution attendue des carnets de commandes au cours des 6 prochains mois reste sensiblement plus élevée chez les PMI exportatrices que chez les non exportatrices.

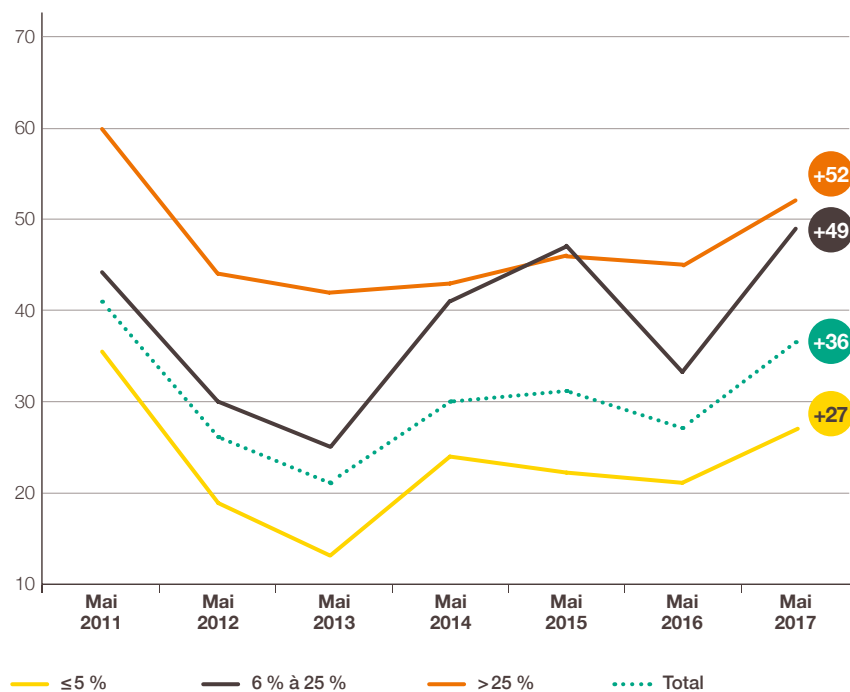
## • INDICATEUR PRÉVISIONNEL DES CARNETS DE COMMANDES DES PMI SELON LA PART DE L'ACTIVITÉ À L'EXPORTATION SOLDE DES OPINIONS OPPOSÉES EN %



Source : Bpifrance Le Lab

Avec de meilleures perspectives à l'international, les PMI exportatrices anticipent une progression de leur activité en 2018 nettement plus forte que les autres.

• **INDICATEUR AVANCÉ DE L'ACTIVITÉ POUR L'ANNÉE SUIVANTE (N+1) SELON LA PART DE L'ACTIVITÉ À L'EXPORTATION**  
SOLDE DES OPINIONS OPPOSÉES EN %

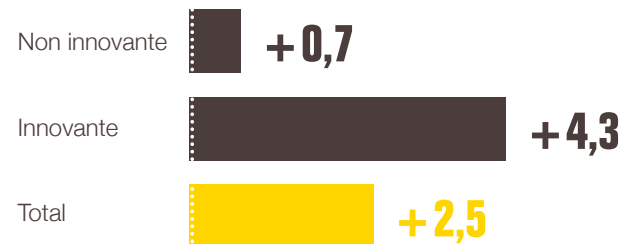


Source : Bpifrance Le Lab

## La progression de l'activité des PMI repose pour l'essentiel sur celles qui innovent

Les PMI innovantes prévoient un CA 2017 en hausse de +4,3 % en moyenne, après +3,7 % en 2016 selon l'estimation de novembre. Quant aux non innovantes, elles anticipent une croissance de +0,7 %, soit un peu mieux que la hausse de +0,2 % pour le CA 2016.

• **PRÉVISION DE L'ÉVOLUTION MOYENNE DU CA POUR L'ANNÉE (N) EN COURS SELON LE CARACTÈRE INNOVANT<sup>(1)</sup> OU NON DE L'ENTREPRISE**  
EN %

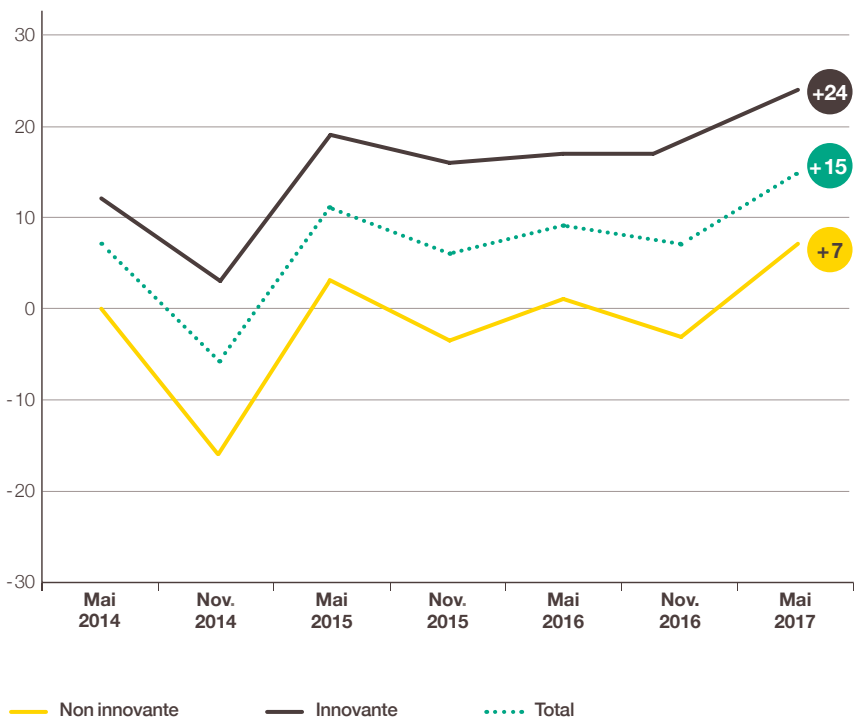


Source : Bpifrance Le Lab

<sup>(1)</sup> Cf. définition en méthodologie.

Les carnets de commandes devraient sensiblement s'étoffer au 2<sup>e</sup> semestre 2017, tant chez les PMI non innovantes, dont l'indicateur prévisionnel croît de 10 points en 6 mois à +7, que chez les innovantes où il gagne 7 points à +24.

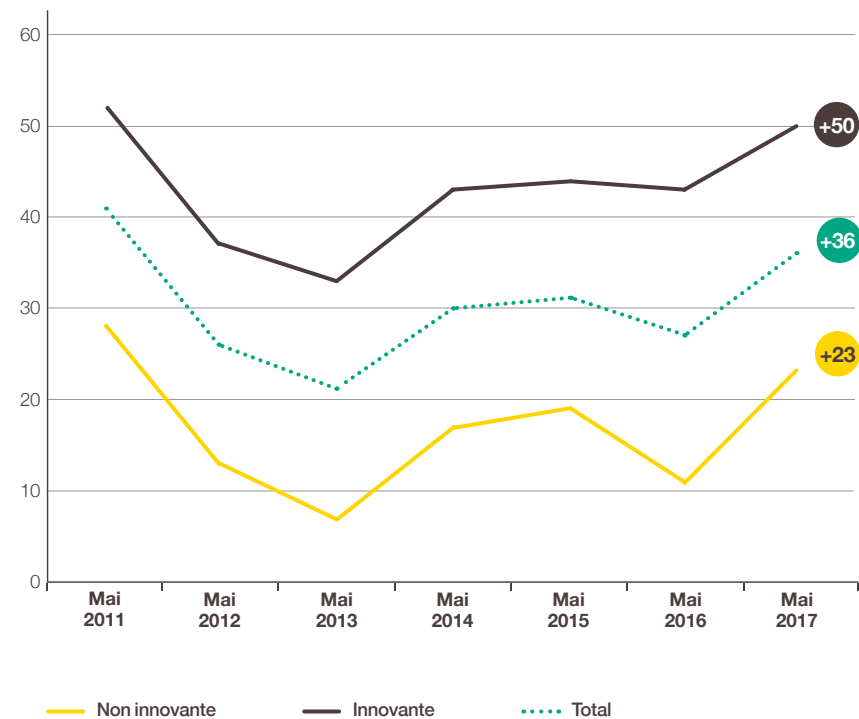
• **INDICATEUR PRÉVISIONNEL DES CARNETS DE COMMANDES SELON LA QUALIFICATION INNOVANTE OU NON DE L'ENTREPRISE**  
SOLDE DES OPINIONS OPPOSÉES EN %



Source : Bpifrance Le Lab

Dans ce contexte, les PMI innovantes demeurent sensiblement plus optimistes que les autres quant à l'évolution de leur activité en 2018, avec un indicateur avancé en hausse de 7 points sur 1 an qui s'inscrit à +50, tout proche du précédent plus haut de 2011. L'optimisme est moindre mais se renforce également chez les non innovantes.

• **INDICATEUR AVANCÉ DE L'ACTIVITÉ POUR L'ANNÉE SUIVANTE (N+1) SELON LA QUALIFICATION INNOVANTE OU NON DE L'ENTREPRISE**  
SOLDE DES OPINIONS OPPOSÉES EN %



Source : Bpifrance Le Lab

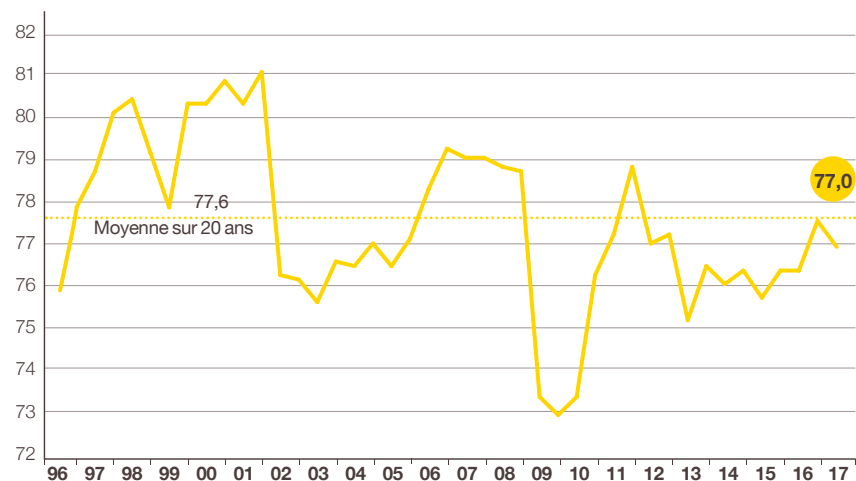


# Les investissements sont prévus en légère hausse

En mai 2017, tout comme en mai 2016, 57 % des PMI disent avoir investi depuis le début de l'année ou pensent engager des investissements matériels ou incorporels d'ici la fin de l'année. Cependant, l'indicateur prévisionnel d'évolution des dépenses d'investissement pour l'année en cours progresse de 6 points sur 1 an, à +6. C'est son meilleur niveau depuis 6 ans, quoique encore assez inférieur à celui de mai 2011 (+15).

Ce lent redémarrage de l'investissement des PMI peut s'expliquer par l'absence de véritables tensions sur l'appareil productif, malgré le renforcement de la demande. En effet, le taux d'utilisation des capacités installées est en recul de -0,6 % sur 6 mois, à 77,0 %, ce qui le ramène un peu au-dessous de la moyenne de long terme (77,6 %).

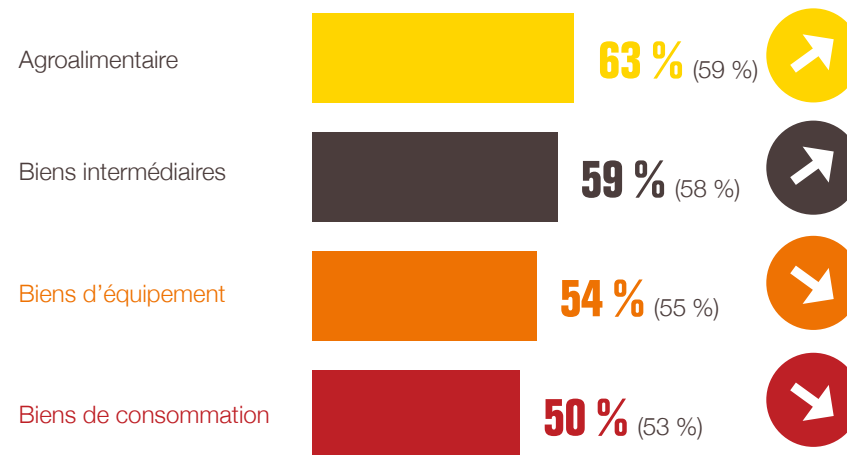
## • TAUX MOYEN D'UTILISATION DES CAPACITÉS INDUSTRIELLES EN %



Source : Bpifrance Le Lab, 65e enquête de conjoncture PME

En termes sectoriels, la proportion de PMI prévoyant de réaliser au moins un investissement en 2017 est la plus forte et en hausse sur 1 an dans l'Agroalimentaire (63 %) et les Biens intermédiaires (59 %). Elle est moins élevée et en léger recul dans les Biens d'équipement (54 %) et les Biens de consommation (50 %), mais en progression sensible sur 12 mois.

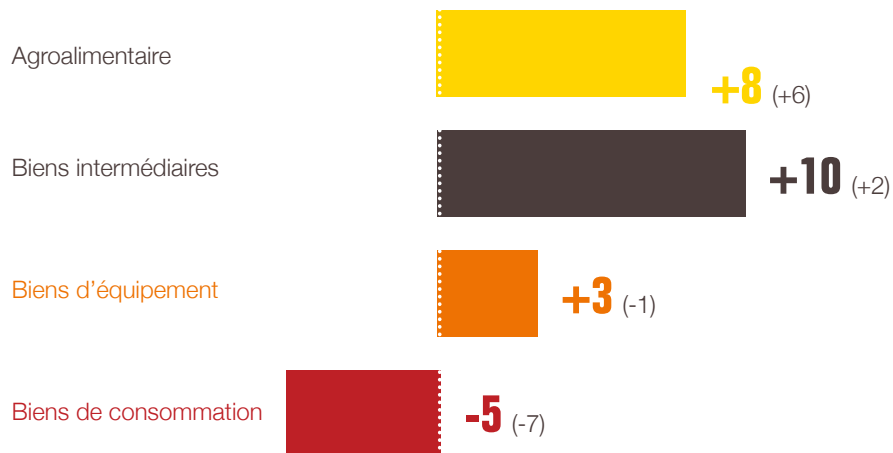
## • PROPORTION DE PMI « PRÉVOYANT EN MAI D'INVESTIR DANS L'ANNÉE » SELON LA BRANCHE D'ACTIVITÉ RAPPEL EN MAI 2016 POUR 2016



Source : Bpifrance Le Lab

Sur la base de l'indicateur prévisionnel du volume d'investissement pour 2017, les dépenses d'investissement sont annoncées en hausse notable dans l'Agroalimentaire et les Biens intermédiaires, en hausse modérée dans les Biens d'équipement et de nouveau en diminution dans les Biens de consommation.

• **INDICATEUR PRÉVISIONNEL DU VOLUME D'INVESTISSEMENT DES PMI EN COURS SELON LA BRANCHE D'ACTIVITÉ**  
**SOLDE DES OPINIONS OPPOSÉES DE MAI 2017 EN %**  
**(RAPPEL EN MAI 2016 POUR 2016)**



Source : **Bpifrance Le Lab**

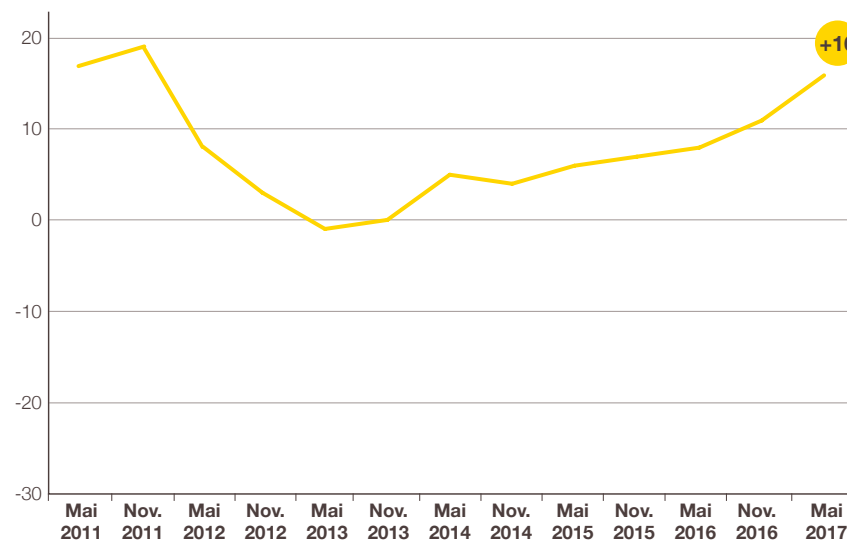
Les PMI innovantes ont des prévisions d'investissement en hausse plus rapide, avec un indicateur prévisionnel du volume d'investissement à +12 (après +6 en mai 2016). Elles sont encore en légère baisse chez les non innovantes, leur solde prévisionnel demeurant négatif à -2 (après -7).

De même, les PMI exportatrices envisagent d'accélérer leurs investissements en 2017, avec un indicateur prévisionnel qui s'inscrit à +9 (après +3 en mai 2016). Les PMI non exportatrices prévoient une stabilisation de leurs investissements (indicateur nul après -5), pour la première fois depuis 2011.

## Les PMI augmentent leurs effectifs

La légère progression de l'activité conjuguée aux effets du CICE et du Pacte de responsabilité et de solidarité, ainsi que de la prime à l'embauche d'un nouveau salarié jusqu'au 30 juin, ont conduit les PMI à accélérer les recrutements au cours des 1<sup>ers</sup> mois de 2017. L'indicateur d'emploi progresse de 5 points en 6 mois, à +16, ce qui le rapproche des plus hauts enregistrés au début de la décennie.

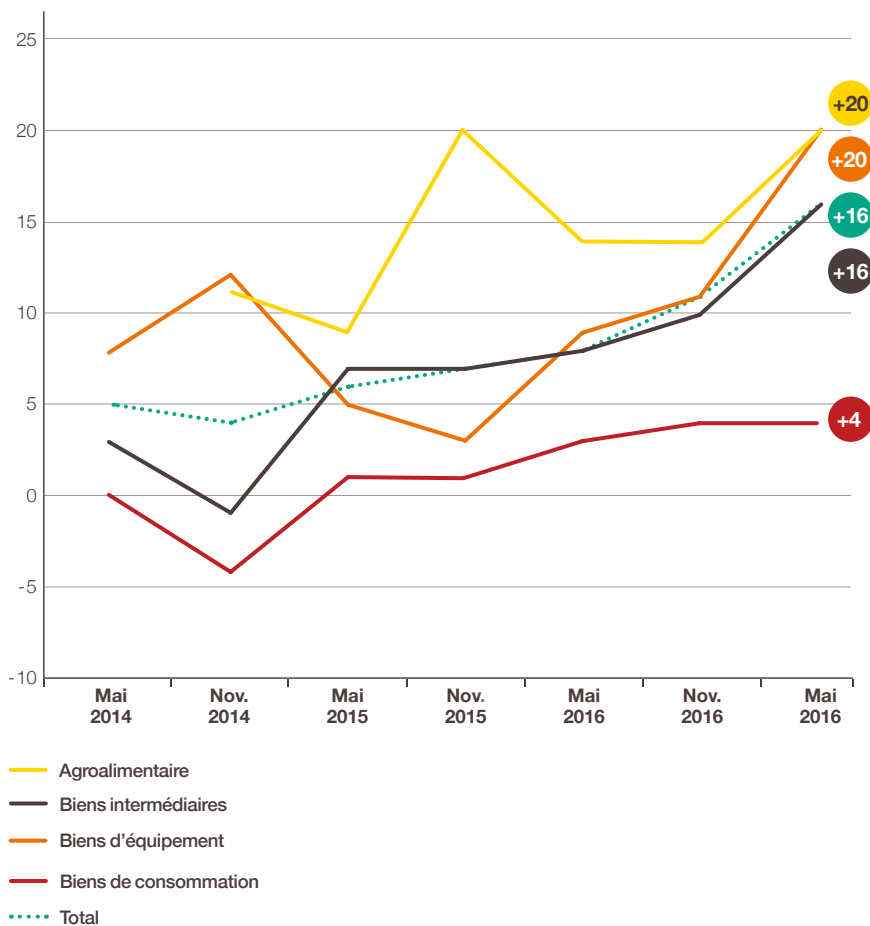
• **INDICATEUR D'EMPLOI DES PMI POUR L'ANNÉE EN COURS (N) PAR RAPPORT À LA FIN DE L'ANNÉE PRÉCÉDENTE (N-1)**  
**SOLDE DES OPINIONS OPPOSÉES EN %**



Source : **Bpifrance Le Lab**

En termes sectoriels, la croissance des effectifs des PMI est vive dans toutes les branches industrielles, excepté celle des Biens de consommation.

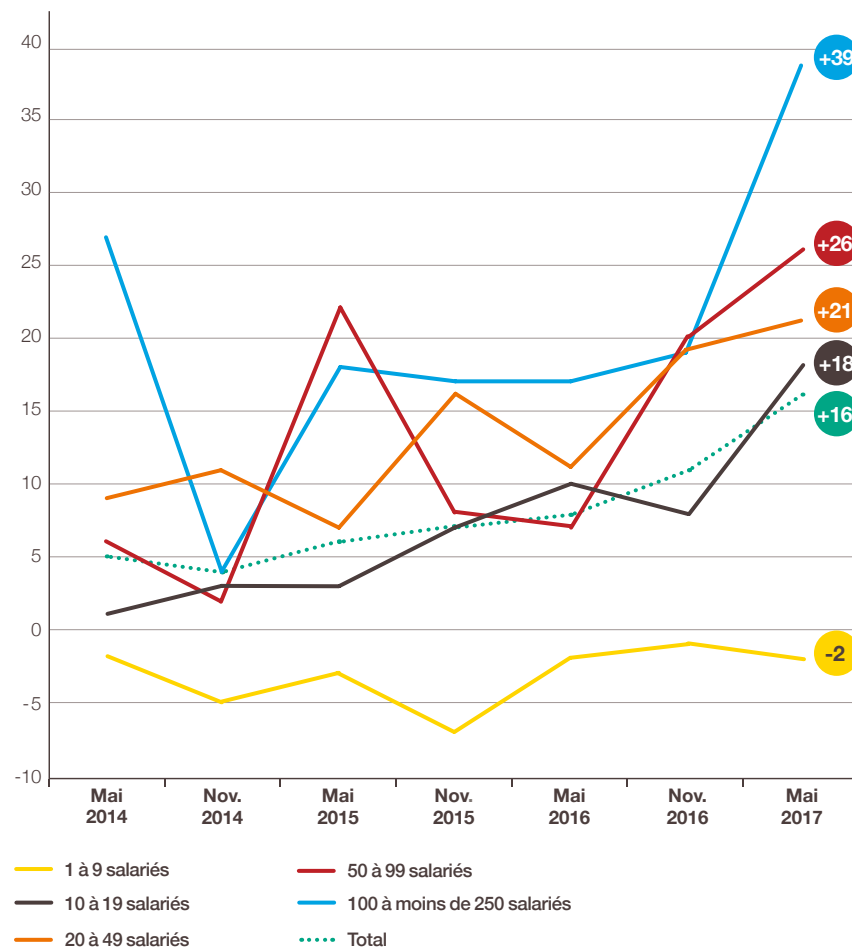
• **INDICATEUR D'EMPLOI DES PMI POUR L'ANNÉE EN COURS N PAR RAPPORT À LA FIN DE L'ANNÉE PRÉCÉDENTE (N-1) SELON LA BRANCHE D'ACTIVITÉ**  
SOLDE DES OPINIONS OPPOSÉES EN %



Source : Bpifrance Le Lab

Les TPE industrielles ont continué de légèrement réduire le nombre de leurs salariés, avec un indicateur d'emploi courant à -2. En revanche, les embauches se sont sensiblement accélérées depuis fin 2016 chez les PMI de 10 à 99 salariés, tandis que le rythme des embauches a plus que doublé chez celles de 100 à 249 salariés.

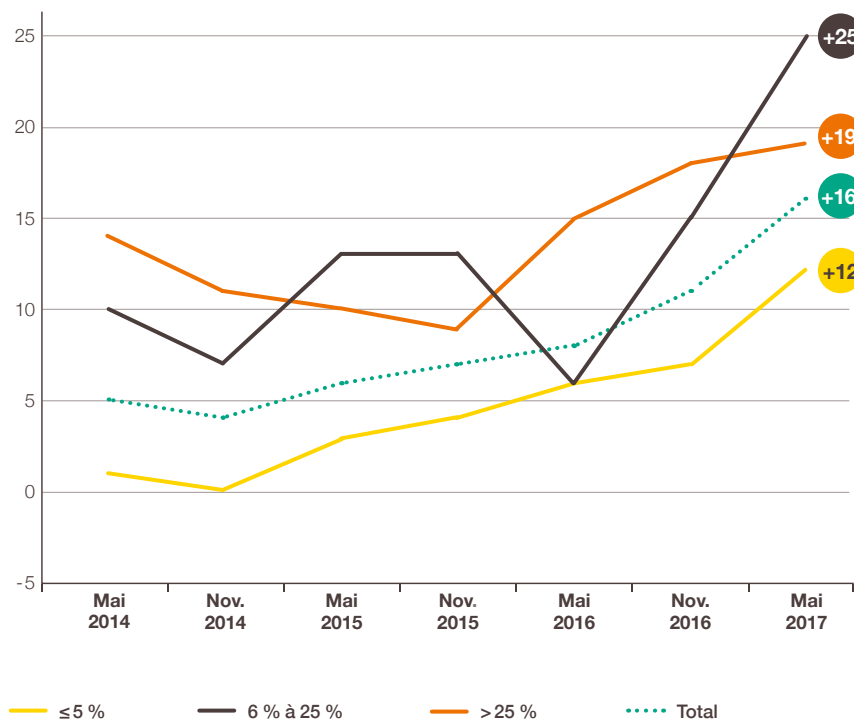
• **INDICATEUR D'EMPLOI DES PMI POUR L'ANNÉE EN COURS (N) PAR RAPPORT À LA FIN DE L'ANNÉE PRÉCÉDENTE (N-1) SELON LA TAILLE SALARIALE DES ENTREPRISES**  
SOLDE DES OPINIONS OPPOSÉES EN %



Source : Bpifrance Le Lab

Les PMI exportatrices continuent d'accroître leurs effectifs plus rapidement que les autres, même si le rythme des embauches se stabilise à celui du 2<sup>e</sup> semestre 2016 chez les plus fortement exportatrices.

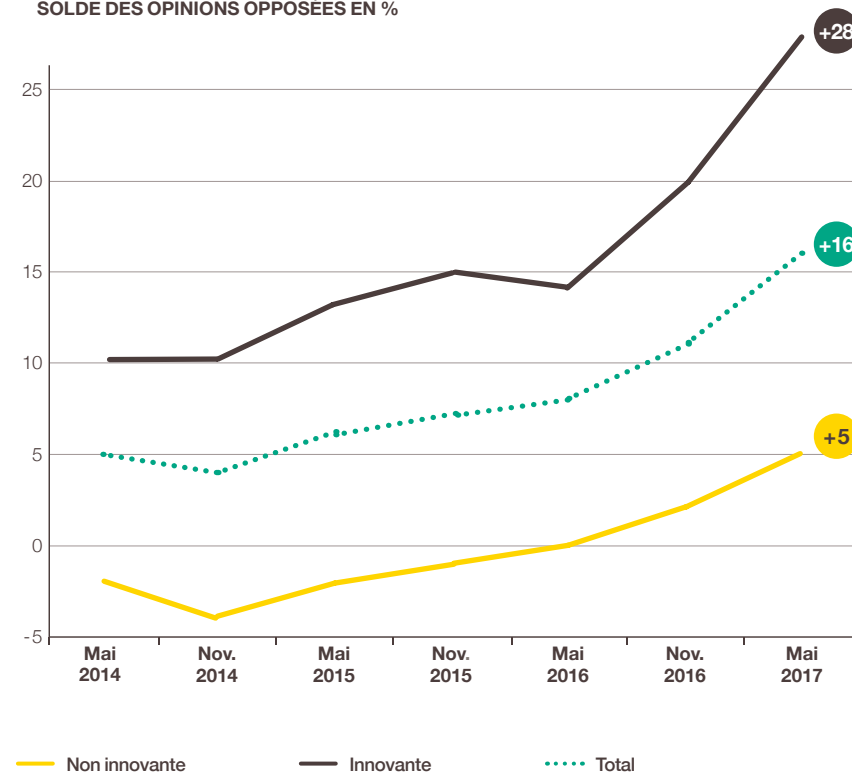
• **INDICATEUR D'EMPLOI POUR L'ANNÉE EN COURS (N) PAR RAPPORT À LA FIN DE L'ANNÉE PRÉCÉDENTE (N-1) SELON LA PART DU CA EXPORTÉ**  
SOLDE DES OPINIONS OPPOSÉES EN %



Source : Bpifrance Le Lab

Les effectifs des PMI non innovantes augmentent modérément depuis la mi-2016 tandis qu'ils progressent de plus en plus rapidement chez celles qui innovent.

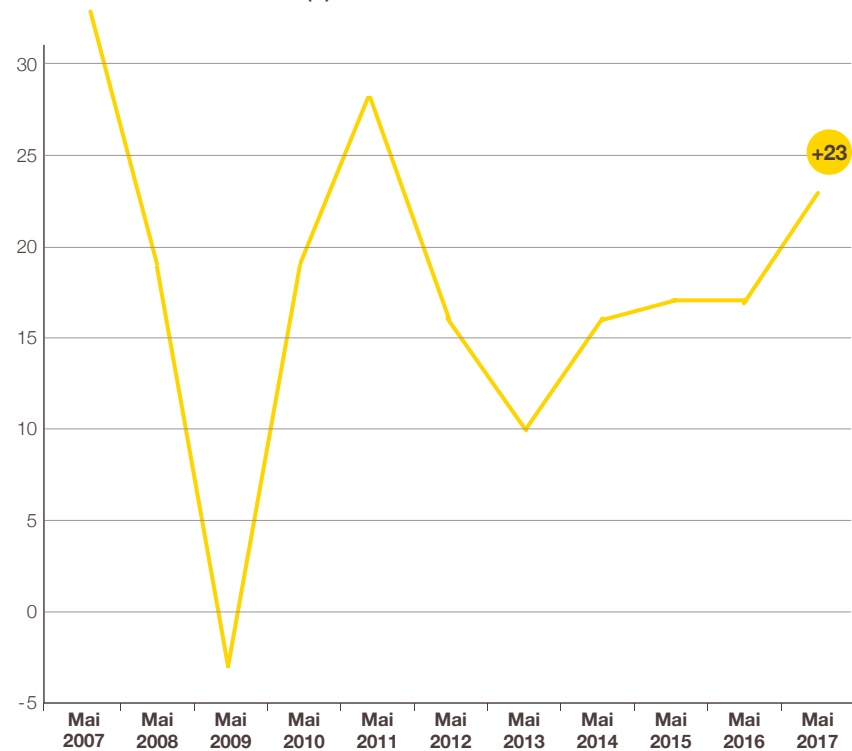
• **INDICATEUR D'EMPLOI POUR L'ANNÉE EN COURS (N) PAR RAPPORT À LA FIN DE L'ANNÉE PRÉCÉDENTE (N-1) SELON LA QUALIFICATION INNOVANTE OU NON DE L'ENTREPRISE**  
SOLDE DES OPINIONS OPPOSÉES EN %



Source : Bpifrance Le Lab

Pour 2018, les PMI anticipent une sensible accélération des recrutements. L'indicateur avancé de l'emploi s'inscrit à +23, en progression de 6 points sur 1 an et au plus haut depuis 2007.

• **INDICATEUR AVANCÉ DE L'EMPLOI DES PMI  
POUR L'ANNÉE SUIVANTE (N+1)**  
SOLDE OPINIONS OPPOSÉES (N) EN %



Source : Bpifrance Le Lab

Les anticipations d'évolution des effectifs en 2018 sont positivement corrélées à la taille de l'entreprise, aux efforts d'innovation et aux performances à l'exportation. Les intentions d'embauche sont relativement prudentes chez les PMI de 1 à 9 salariés (indicateur avancé d'emploi à +14) mais nettement plus élevées chez celles de 50 à 249 salariés (+32).

Les PMI innovantes envisagent d'accroître fortement leurs effectifs en 2018 (indicateur avancé à +38) contrairement aux non innovantes (+15). Il en va de même pour les PMI fortement exportatrices, dont l'indicateur avancé d'emploi s'inscrit à +36, supérieur de 17 points à celui des PMI non exportatrices (+19).

# MÉTHODOLOGIE

À l'occasion de la 65<sup>e</sup> édition de l'enquête semestrielle de conjoncture, 29 093 entreprises des secteurs marchands non agricoles, de 1 à moins de 250 salariés et réalisant moins de 50 M€ de chiffre d'affaires, ont été interrogées début mai 2017.

L'analyse porte sur les 4 417 premières réponses jugées complètes et fiables reçues avant le 8 juin 2017.

Le secteur de l'Industrie, avec 1 159 réponses, représente 26 % de l'échantillon national dont 3 % l'Industrie agroalimentaire, 12 % les Biens intermédiaires, 8 % les Biens d'équipement et 3% les Biens de consommation.

49 % des PMI sont qualifiées « innovantes ». Par ailleurs, 19 % sont « fortement exportatrices », 20 % « moyennement exportatrices » et 61 % « non exportatrices ».

## Définitions

**Les indicateurs ou soldes d'opinion** correspondent à des soldes de pourcentages d'opinions opposées :

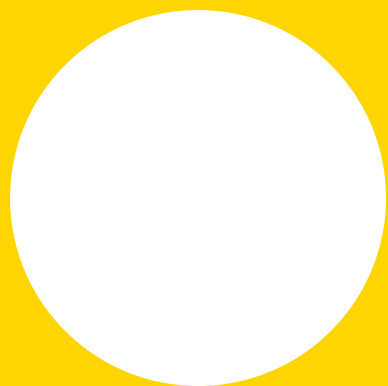
- Indicateur en évolution =  $[(x \% \text{ « en hausse »}) - (y \% \text{ « en baisse »})] \times 100$
- Indicateur en niveau =  $[(x \% \text{ « bon/aisé »}) - (y \% \text{ « mauvais/difficile »})] \times 100$

Les pourcentages d'opinion neutre (« stable » ou « normal »), qui font le complément des réponses à 100 %, ne sont donc pas pris en compte dans le calcul de ce type d'indicateur.

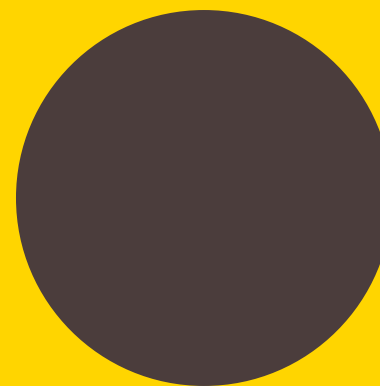
**Une entreprise est qualifiée « innovante »** si elle a réalisé au moins 1 des 5 actions suivantes au cours des 3 dernières années :

- financer des frais de recherche et développement (interne ou externe) ou recruter du personnel de R&D ;
- acquérir une licence d'exploitation d'un procédé ou d'une technologie ;
- déposer un brevet, une marque, un dessin ou un modèle ;
- développer pour le compte de tiers un produit ou procédé (prestation) nouveau ou significativement amélioré ;
- commercialiser sur le marché un nouveau produit, bien ou service, (hors simple revente de produits nouveaux achetés à d'autres entreprises et hors modifications esthétiques ou de conditionnement de produits précédemment existants) ou utiliser un nouveau procédé (ou méthode) de production, de commercialisation ou d'organisation. De plus, aucun produit ou procédé analogue n'est déjà commercialisé ou utilisé par des concurrents.

Une entreprise « **fortement exportatrice** » réalise plus du quart de son activité à l'international, « **moyennement exportatrice** » entre 6 % et 25 % et « **non exportatrice** » moins de 6 % (y compris 0 %).



# **SERVIR L'AVENIR**



[bpifrance-lelab.fr](http://bpifrance-lelab.fr)