



PMIE

**66^e ENQUÊTE
DE CONJONCTURE
JANVIER 2018
CONSTRUCTION**



Points clés

1. Les PME de la Construction ont bénéficié de l'embellie conjoncturelle et sont enfin sorties de l'ornière : leur activité s'est accélérée en 2017, plus particulièrement celle des entreprises des Travaux publics qui a fortement rebondi.
2. Pour la 1^{re} fois depuis 2011, les PME du secteur ont renforcé leurs effectifs. Comme l'ensemble des PME, elles signalent une recrudescence des difficultés de recrutement.
3. Les trésoreries sont plus aisées et la rentabilité continue de s'améliorer.
4. Pour la 1^{re} fois depuis la crise de 2008, les entreprises du secteur ont augmenté le niveau de leurs dépenses d'investissement.



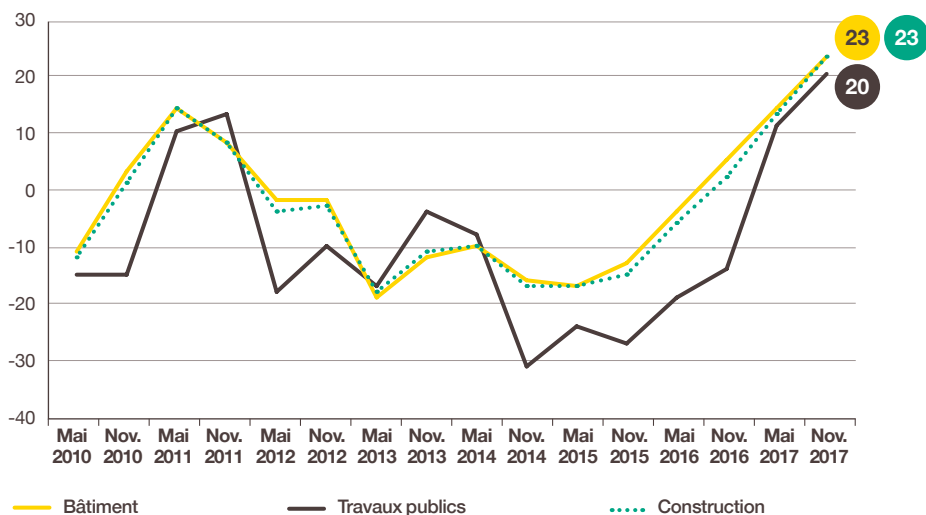
Perspectives

L'embellie conjoncturelle devrait se poursuivre, les anticipations étant très optimistes pour l'ensemble des paramètres (activité, emploi, trésorerie, investissement).

Nourrie par des carnets de commandes bien regarnis, l'activité des PME de la Construction s'est fortement accélérée en 2017

Dépassant son niveau d'avant crise (+17 en novembre 2008), l'indicateur d'activité progresse de 21 points en 1 an : +23 après +2 en novembre 2016 contre +26 après +13 pour la moyenne des PME. Les PME du secteur estiment à +4,0 % en moyenne la croissance de leur chiffre d'affaires après +0,5 % en 2016, la moyenne nationale s'établissant à +3,5 % après +1,8 %.

• INDICATEUR D'ACTIVITÉ POUR L'ANNÉE EN COURS EN SOLDE D'OPINION (%)



Note de lecture : dans la Construction, le solde des opinions opposées sur l'évolution de l'activité pour l'année en cours est passé de +13 à +23 entre les interrogations de mai et novembre 2017. Il a progressé de 21 points en 1 an.

Source : **Bpifrance Le Lab**

Cet optimisme sur la croissance de l'activité est nourri par des carnets de commandes de mieux en mieux garnis. L'indicateur en solde d'opinion s'inscrit à +16 en progression de 14 points en 6 mois et de 25 en 1 an contre 8 et 7 points pour l'ensemble des PME. À court terme, les carnets de commandes devraient continuer d'augmenter au même rythme.

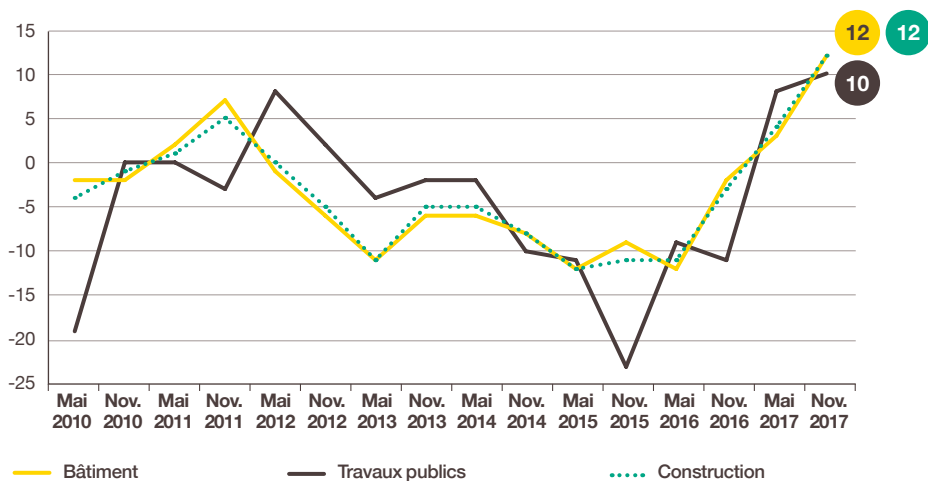
Les PME du Bâtiment demeurent les plus dynamiques du secteur avec un indicateur d'activité courante à +23 et une augmentation moyenne du chiffre d'affaires estimée à +4,2 % après +1,4 % en 2016.

L'activité des entreprises des Travaux publics a fortement rebondi en 2017, l'indicateur en solde d'opinion, à +20, gagnant 34 points en 1 an avec une progression moyenne du chiffre d'affaires estimée à +2,8 % après -4,0 % en 2016.

Pour la 1^{re} fois depuis 2011, les PME du secteur ont cessé de contracter leurs effectifs et les ont au contraire renforcés

Pour la 1^{re} fois positif depuis novembre 2011 (+5), l'indicateur d'emploi pour l'année en cours en cours s'établit à +12 en progression de 15 points sur 1 an (contre +17 et +8 points au niveau national).

• INDICATEUR D'EMPLOI POUR L'ANNÉE EN COURS EN SOLDE D'OPINION (%)



Note de lecture : dans la Construction, le solde des opinions opposées sur l'évolution de l'emploi pour l'année en cours est passé de +4 à +12 entre les interrogations de mai et novembre 2017. Il a progressé de 15 points en 1 an.

Source : **Bpifrance Le Lab**

Toutefois, dans ce contexte de croissance de l'emploi, les entreprises du secteur signalent une recrudescence des difficultés de recrutement.

Fin 2017, elles sont 38 % à le constater après 34 % en mai 2017 et 29 % en novembre 2016.

La situation financière des PME de la Construction s'est assainie : les trésoreries sont plus aisées et la rentabilité est attendue meilleure qu'en 2016

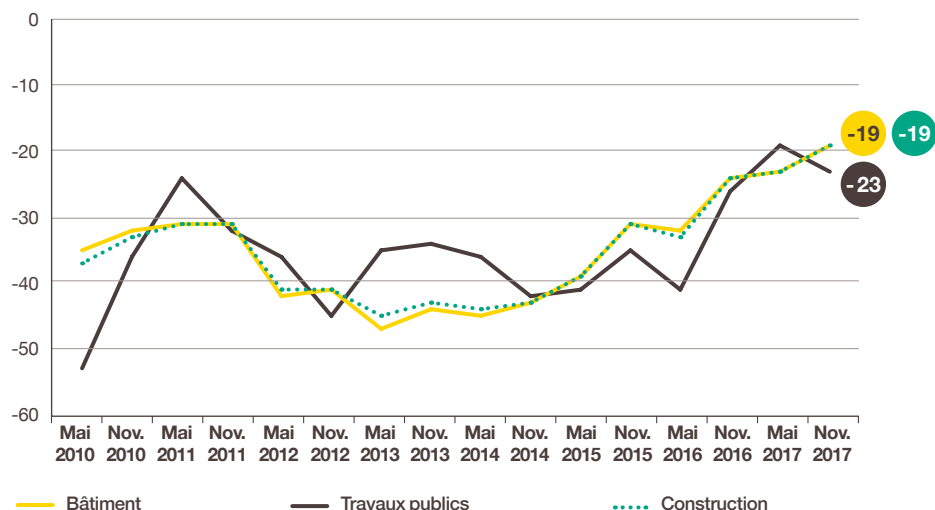
Au cours des 6 derniers mois, les trésoreries ont continué de se détendre. Proportion en baisse par rapport à celles de mai 2017 (33 %) et novembre 2016 (34 %), 29 % des entreprises ont rencontré des difficultés. Il en est de même pour l'indicateur en solde d'opinion, à -19, progressant de 4 points en 6 mois. Cet indicateur n'a jamais été aussi élevé.

Toutefois, cette amélioration concerne surtout les entreprises du Bâtiment, les trésoreries des PME des Travaux publics ayant subi quelques tensions au cours du 2^e semestre 2017. En effet, 33 % des entreprises disent avoir rencontré des difficultés, soit 8 points de plus en 6 mois avec un indicateur de trésorerie récente, à -23, perdant 4 points.

À court terme, l'état des trésoreries devrait continuer de se renforcer. L'indicateur de la trésorerie future s'établit à +4 progressant de 4 points en 6 mois (+3 et +1 point au niveau national). Pour le secteur des Travaux publics, la situation devrait se stabiliser voire s'améliorer (indicateur à +1, gagnant 1 point).

En ce qui concerne la rentabilité de leur entreprise, les dirigeants des PME de la Construction, toutes branches confondues, estiment qu'elle a continué de s'améliorer en 2017. En effet, l'indicateur en solde d'opinion progresse de 11 points en 1 an : -5 après -16 fin 2016. Il dépasse son niveau de novembre 2011 (-10).

INDICATEUR DE TRÉSORERIE DES 6 DERNIERS MOIS EN SOLDE D'OPINION (%)



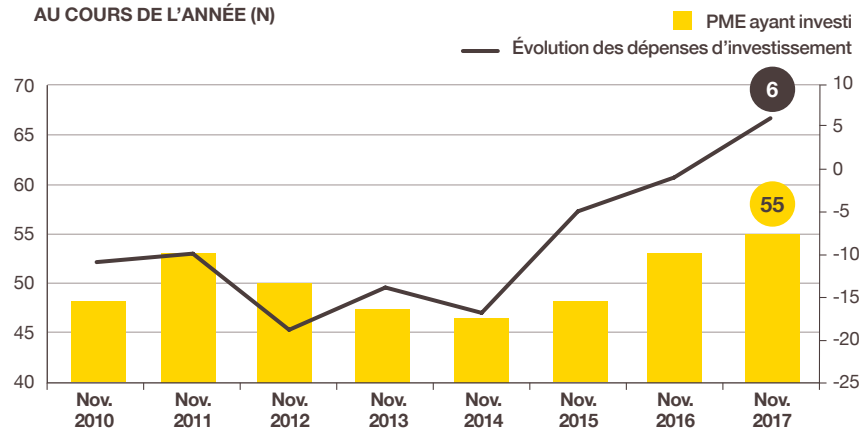
Note de lecture : en novembre 2017, les PME du Construction étaient 19 % de plus à déclarer une trésorerie difficile qu'une trésorerie aisée.

Source : Bpifrance Le Lab

Avec des carnets de commandes de mieux en mieux garnis et dans un contexte financier plus favorable, les PME de la Construction ont été plus nombreuses à investir en 2017 et ont augmenté, pour la 1^{re} fois depuis la crise, le niveau de leurs dépenses

En effet, 55 % des entreprises déclarent avoir réalisé des investissements corporels et incorporels en 2017 soit 2 points de plus qu'en 2016. Le rythme des dépenses s'est accéléré par rapport à l'année précédente. Positif pour la 1^{re} fois depuis 2008, l'indicateur en solde d'opinion progresse de 7 points en 1 an : +6 après -1 en 2016 contre +7 après +4 au niveau national.

• PROPORTION DE PME DE LA CONSTRUCTION AYANT INVESTI ET INDICATEUR DU VOLUME D'INVESTISSEMENT AU COURS DE L'ANNÉE (N)



Note de lecture : en novembre 2017, 55 % des PME de la Construction déclarent avoir investi en 2017 (échelle gauche) et elles sont 6 % de plus à annoncer une hausse des dépenses qu'une baisse par rapport à 2016 (solde d'opinion, échelle droite).

Source : Bpifrance Le Lab

Pour les PME de la Construction, l'embellie se prolongerait dans les prochains mois

Au plus haut niveau depuis novembre 2010 (+9), l'indicateur prévisionnel d'activité progresse de 14 points en 1 an : +22 après +8 en 2016 contre +31 et +22 pour l'ensemble des PME.

• INDICATEUR PRÉVISIONNEL D'ACTIVITÉ POUR L'ANNÉE SUIVANTE EN SOLDE D'OPINION (%)



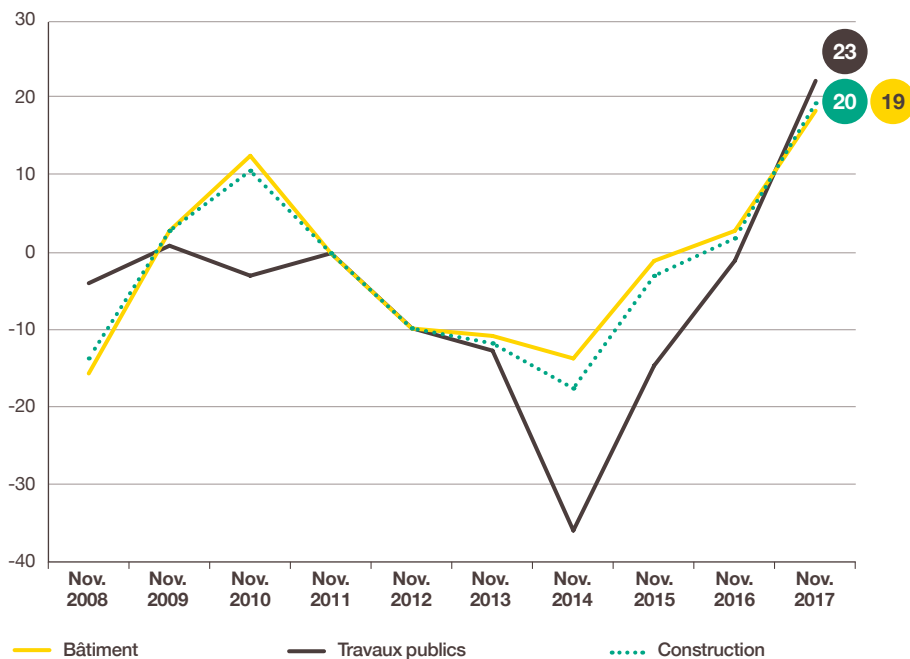
Note de lecture : dans le secteur de la Construction, le solde d'opinion sur l'évolution de l'activité anticipée pour l'année suivante a gagné 14 points en 1 an pour s'inscrire à +22 en novembre 2017.

Source : Bpifrance Le Lab

Ayant retrouvé confiance en l'avenir, les entreprises du secteur pensent accélérer le rythme des embauches en 2018

L'indicateur prévisionnel d'emploi gagne 18 points en 1 an : +20 après +2 en 2016 contre +21 après +14 au niveau national.

• INDICATEUR PRÉVISIONNEL D'EMPLOI POUR L'ANNÉE SUIVANTE EN SOLDE D'OPINION (%)



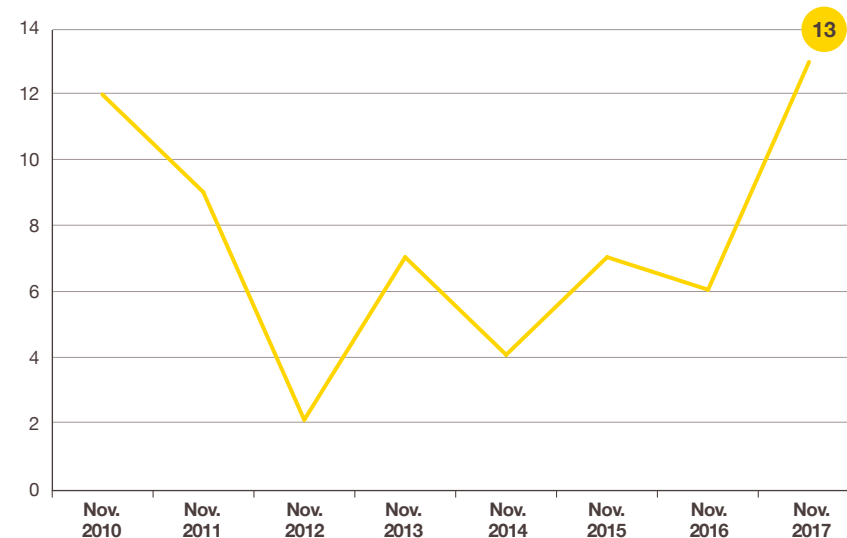
Note de lecture : dans la Construction, le solde d'opinion sur l'évolution de l'emploi anticipée pour l'année suivante a progressé de 18 points en 1 an pour s'inscrire à +20 en novembre 2017.

Source : Bpifrance Le Lab

Avec une situation financière qui devrait rester plus aisée et des carnets de commandes prévus en augmentation, les PME de la Construction envisagent d'intensifier leur politique d'investissement en 2018

Après 39 % en 2016 pour 2017, 47 % des entreprises du secteur prévoient d'investir en 2018 avec une augmentation du niveau de leurs dépenses. Le solde d'opinion, à +13, progresse de 7 points en 1 an contre +15 et +1 point au niveau national.

• INDICATEUR PRÉVISIONNEL D'INVESTISSEMENT POUR L'ANNÉE SUIVANTE EN SOLDE D'OPINION (%)



Note de lecture : en novembre 2017, les PME de la Construction sont 13 % de plus à anticiper pour 2018 une hausse des dépenses qu'une baisse par rapport à 2017.

Source : Bpifrance Le Lab

MÉTHODOLOGIE

À l'occasion de la 66^e édition de l'enquête semestrielle de conjoncture, 29 413 entreprises des secteurs marchands non agricoles, de 1 à moins de 250 salariés et réalisant moins de 50 M€ de chiffre d'affaires, ont été interrogées début novembre 2017. L'analyse porte sur les 4 286 premières réponses jugées complètes et fiables reçues avant le 5 décembre 2017.

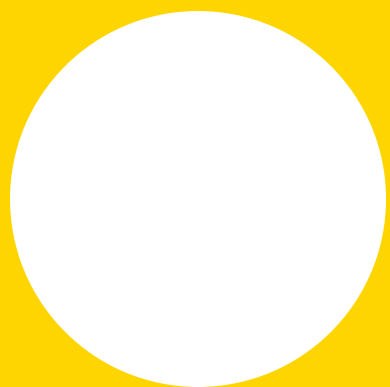
Le secteur du Construction, avec 607 réponses, représente 14 % de l'échantillon national dont 12 % le Bâtiment et 2 % les Travaux publics.

Définitions

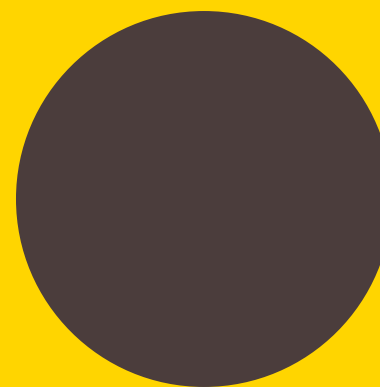
Les indicateurs ou soldes d'opinion correspondent à des soldes de pourcentages d'opinions opposées :

- Indicateur en évolution = [(x % « en hausse ») – (y % « en baisse »)] x 100
- Indicateur en niveau = [(x % « bon/aisé ») – (y % « mauvais/difficile »)] x 100

Les pourcentages d'opinion neutre (« stable » ou « normal »), qui font le complément des réponses à 100 %, ne sont donc pas pris en compte dans le calcul de ce type d'indicateur.



SERVIR L'AVENIR



bpifrance-lelab.fr