



**PMIE**  
**66<sup>e</sup> ENQUÊTE**  
**DE CONJONCTURE**  
**JANVIER 2018**  
**SERVICES**



## Points clés

---

1. Chez les PME des Services aux entreprises, l'accélération de l'activité observée depuis 3 ans se confirme. En revanche, l'activité des entreprises des Services aux particuliers marque le pas.
2. Quelle que soit la branche d'activité, les embauches se sont poursuivies à un rythme dynamique. Comme l'ensemble des PME, les entreprises du secteur signalent une recrudescence des difficultés de recrutement mais dans une moindre mesure que les autres secteurs.
3. Les trésoreries sont restées très solides et la rentabilité continue de s'améliorer.
4. Les entreprises du secteur ont été plus nombreuses à investir et ont augmenté le niveau de leurs dépenses.



## Perspectives

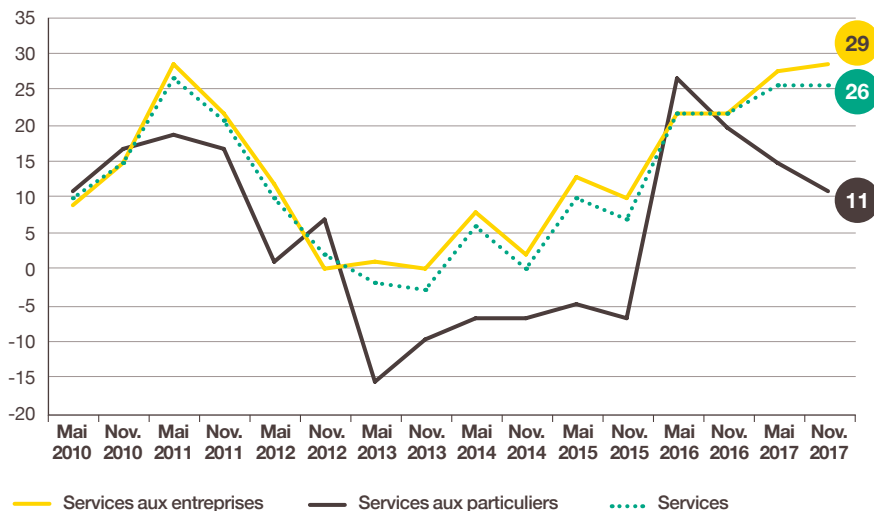
---

L'embellie conjoncturelle devrait se poursuivre, les anticipations étant très optimistes pour l'ensemble des paramètres (activité, emploi, trésorerie, investissement).

# L'activité des PME des Services aux entreprises s'est accélérée en 2017, contrairement à celle des entreprises des Services aux particuliers qui a marqué le pas

Dépassant son niveau de novembre 2011 (+21), l'indicateur d'activité courante des Services progresse de 4 points en 1 an : +26 après +22 en novembre 2016 contre +26 après +13 pour la moyenne des PME. Les PME du secteur estiment à +4,2 % en moyenne la croissance de leur chiffre d'affaires après +3,7 % en 2016, la moyenne nationale s'établissant à +3,5 % après +1,8 %.

## • INDICATEUR D'ACTIVITÉ POUR L'ANNÉE EN COURS EN SOLDE D'OPINION (%)



Note de lecture : dans les Services, le solde des opinions opposées sur l'évolution de l'activité pour l'année en cours est resté stable à +26 entre les interrogations de mai et novembre 2017. Il a progressé de 4 points en 1 an.

Source : Bpifrance Le Lab

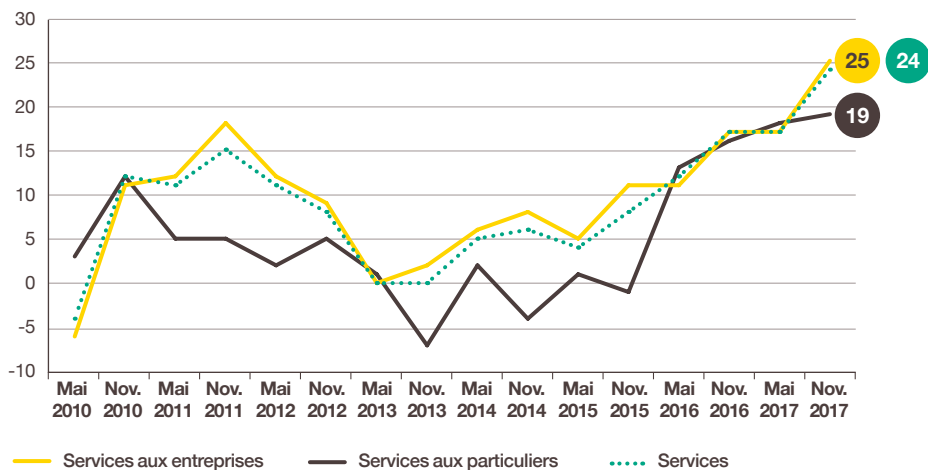
Les carnets de commandes sont de mieux en mieux garnis pour l'ensemble des entreprises du secteur. L'indicateur en solde d'opinion s'inscrit à +11 en progression de 9 points en 6 mois et de 12 en 1 an contre 8 et 7 points pour l'ensemble des PME. À court terme, ils devraient continuer d'augmenter au même rythme.

La branche des Services aux entreprises tire la croissance tandis que l'activité des PME des Services aux particuliers marque le pas. L'indicateur d'activité récente de ces dernières, à +11, perd 4 points en 6 mois et 9 points en 1 an. Confirmant ce ralentissement, la croissance de leur chiffre d'affaires est estimée en moyenne à +0,8 % après 1,7 % en 2016.

# Quelle que soit la branche d'activité, les PME du secteur ont accéléré le rythme de leurs embauches

Dépassant son niveau d'avant crise (+19 en novembre 2008), l'indicateur d'emploi pour l'année en cours s'établit à +24 en progression de 7 points sur 1 an (contre +17 et +8 points au niveau national).

## • INDICATEUR D'EMPLOI POUR L'ANNÉE EN COURS EN SOLDE D'OPINION (%)



Note de lecture : dans les Services, le solde des opinions opposées sur l'évolution de l'emploi pour l'année en cours est passé de +17 à +24 entre les interrogations de mai et novembre 2017. Il a progressé de 7 points en 1 an.

Source : Bpifrance Le Lab

Toutefois, dans ce contexte de croissance de l'emploi, les entreprises du secteur signalent une recrudescence des difficultés de recrutement mais à un moindre niveau que la moyenne des PME.

Fin 2017, elles sont 36 % à le constater après 31 % en mai 2017 et 29 % en novembre 2016.

# La situation financière des PME des Services est solide :

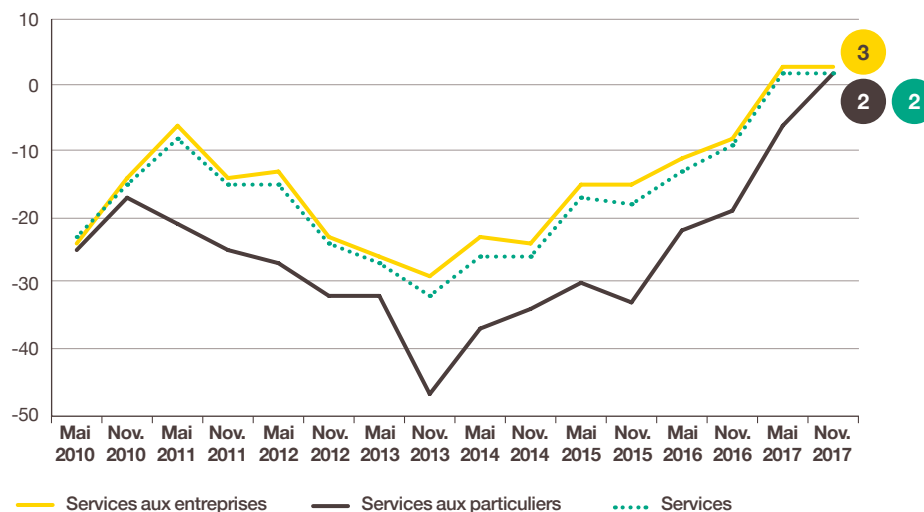
## les trésoreries sont restées très aisées et la rentabilité est attendue sensiblement meilleure qu'en 2016

Au cours des 6 derniers mois, les trésoreries sont restées solides toutes branches d'activité confondues. Comme au 1<sup>er</sup> semestre 2017, seules 21 % des entreprises ont rencontré des difficultés. Il en est de même pour l'indicateur en solde d'opinion, stable à +2. Cet indicateur n'a jamais été aussi élevé depuis 2010 et est le seul positif parmi ceux des secteurs d'activité.

À court terme, l'état des trésoreries devrait rester stable voire subir quelques très légères tensions. L'indicateur de la trésorerie future s'établit à +3 perdant 2 points en 6 mois (+3 et +1 point au niveau national).

En ce qui concerne la rentabilité de leur entreprise, les dirigeants des PME de l'ensemble des Services estiment qu'elle a continué de s'améliorer en 2017. En effet, l'indicateur en solde d'opinion progresse de 16 points en 1 an : +15 après -1 fin 2016. Il dépasse son niveau de novembre 2011 (0).

### • INDICATEUR DE TRÉSORERIE DES 6 DERNIERS MOIS EN SOLDE D'OPINION (%)



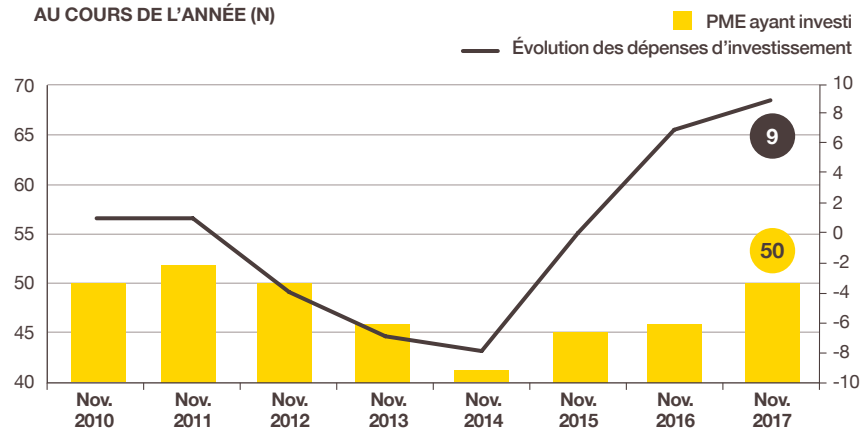
Note de lecture : en novembre 2017, les PME des Services étaient 2 % de plus à déclarer une trésorerie aisée qu'une trésorerie difficile.

Source : Bpifrance Le Lab

## Avec des carnets de commandes de mieux en mieux garnis et dans un contexte financier très favorable, les PME des Services ont été plus nombreuses à investir en 2017 et ont augmenté le niveau de leurs dépenses

En effet, la moitié des entreprises déclarent avoir réalisé des investissements corporels et incorporels en 2017 soit 4 points de plus qu'en 2016. Le rythme des dépenses s'est accéléré par rapport à l'année précédente. L'indicateur en solde d'opinion progresse de 2 points en 1 an : +9 après +7 en 2016 contre +7 après +4 au niveau national. Plus nombreuses à investir, les PME des Services aux particuliers ont aussi le plus investi : 56 % d'entre elles soit 10 points de plus qu'en 2016 et indicateur à +15 soit 17 points de plus en 1 an.

### • PROPORTION DE PME DES SERVICES AYANT INVESTI ET INDICATEUR DU VOLUME D'INVESTISSEMENT AU COURS DE L'ANNÉE (N)



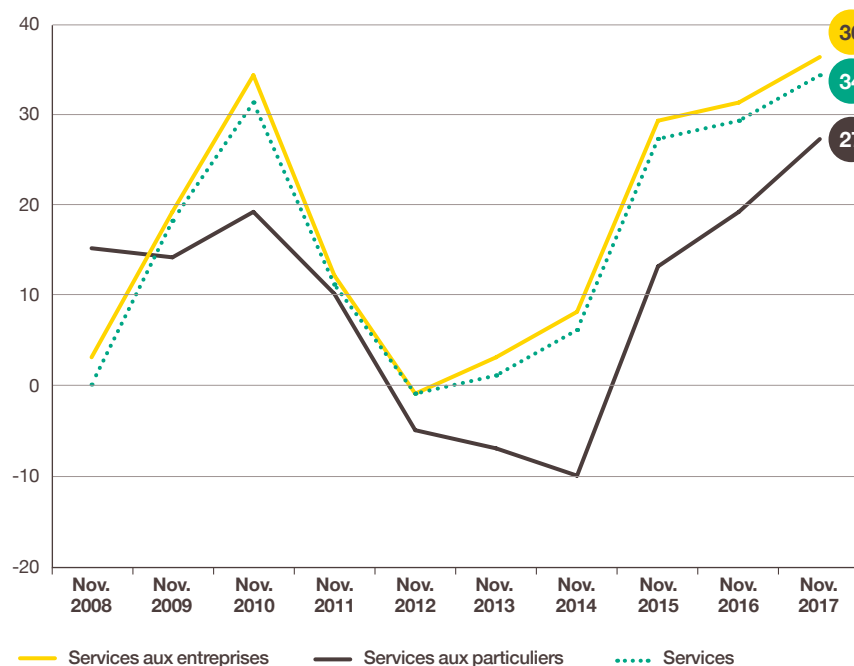
Note de lecture : en novembre 2017, 50 % des PME des Services déclarent avoir investi en 2017 (échelle gauche) et elles sont 9 % de plus à annoncer une hausse des dépenses qu'une baisse par rapport à 2016 (solde d'opinion, échelle droite).

Source : Bpifrance Le Lab

## Pour les PME des Services, l'embellie se prolongerait dans les prochains mois

Au plus haut niveau depuis novembre 2010 (+31), l'indicateur prévisionnel d'activité progresse de 5 points en 1 an : +34 après +29 en 2016 contre +31 et +22 pour l'ensemble des PME.

### • INDICATEUR PRÉVISIONNEL D'ACTIVITÉ POUR L'ANNÉE SUIVANTE EN SOLDE D'OPINION (%)



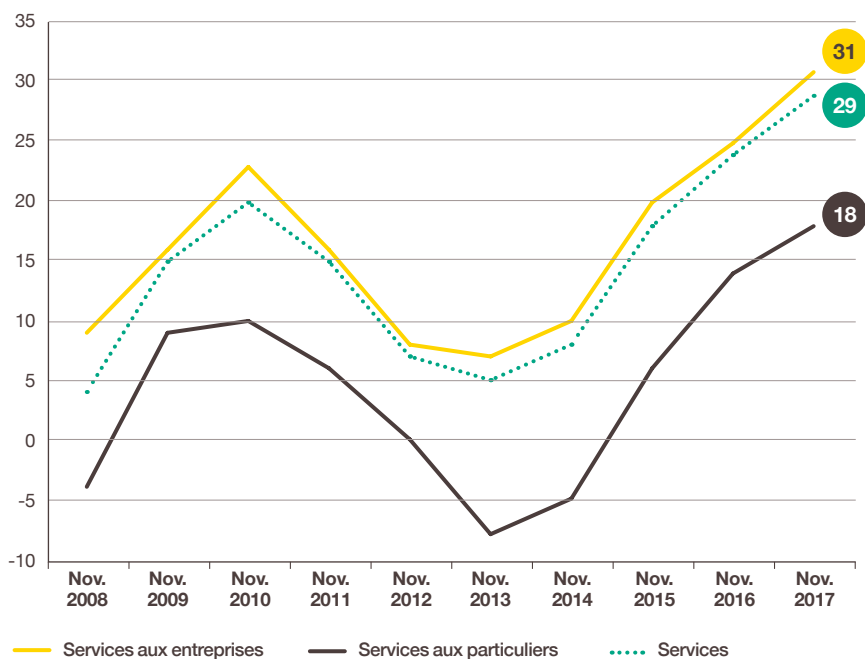
Note de lecture : dans le secteur des Services, le solde d'opinion sur l'évolution de l'activité anticipée pour l'année suivante a gagné 5 points en 1 an pour s'inscrire à +34 en novembre 2017.

Source : Bpifrance Le Lab

## Dans ce contexte favorable, les entreprises du secteur pensent poursuivre le renforcement de leurs effectifs en 2018

L'indicateur prévisionnel d'emploi gagne 5 points en 1 an : +29 après +24 en 2016 contre +21 après +14 au niveau national.

### • INDICATEUR PRÉVISIONNEL D'EMPLOI POUR L'ANNÉE SUIVANTE EN SOLDE D'OPINION (%)



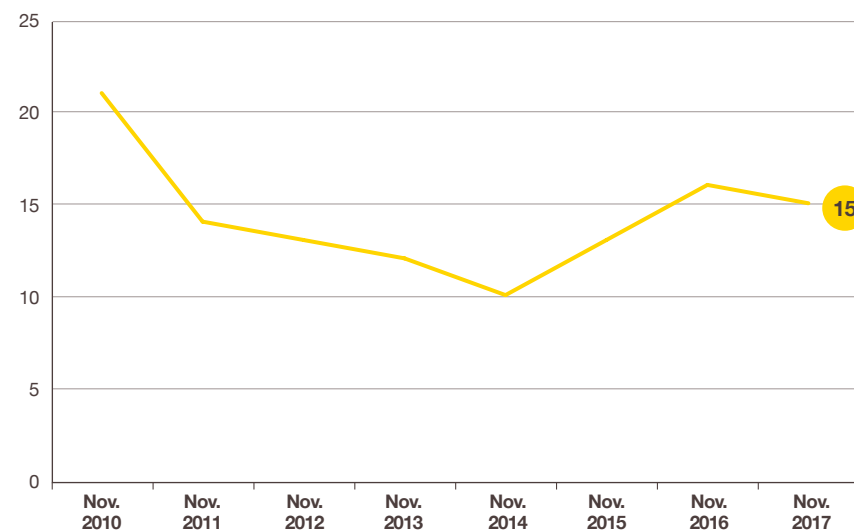
Note de lecture : dans les Services, le solde d'opinion sur l'évolution de l'emploi anticipée pour l'année suivante a progressé de 5 points en 1 an pour s'inscrire à +29 en novembre 2017.

Source : Bpifrance Le Lab

## Avec une situation financière qui devrait rester plus aisée et des carnets de commandes prévus en augmentation, les PME des Services envisagent de poursuivre leur politique d'investissement en 2018

Comme en 2016 pour 2017, 41 % des entreprises du secteur prévoient d'investir en 2018 avec un rythme de dépenses stable. Le solde d'opinion, à +15, perd 1 point en 1 an contre +15 et +1 point au niveau national.

### • INDICATEUR PRÉVISIONNEL D'INVESTISSEMENT POUR L'ANNÉE SUIVANTE EN SOLDE D'OPINION (%)



Note de lecture : en novembre 2017, les PME des Services sont 15 % de plus à anticiper pour 2018 une hausse des dépenses qu'une baisse par rapport à 2017.

Source : Bpifrance Le Lab

# MÉTHODOLOGIE

À l'occasion de la 66<sup>e</sup> édition de l'enquête semestrielle de conjoncture, 29 413 entreprises des secteurs marchands non agricoles, de 1 à moins de 250 salariés et réalisant moins de 50 M€ de chiffre d'affaires, ont été interrogées début novembre 2017. L'analyse porte sur les 4 286 premières réponses jugées complètes et fiables reçues avant le 5 décembre 2017.

Le secteur des Services, avec 1 178 réponses, représente 27 % de l'échantillon national dont 23 % les Services aux entreprises et 4 % les Services aux particuliers.

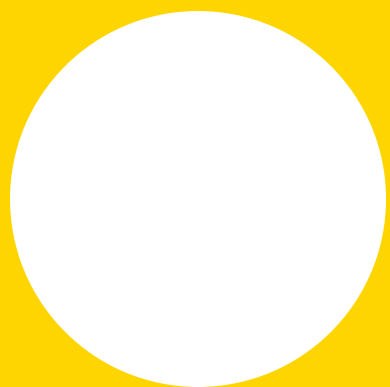
## Définitions

**Les indicateurs ou soldes d'opinion** correspondent à des soldes de pourcentages d'opinions opposées :

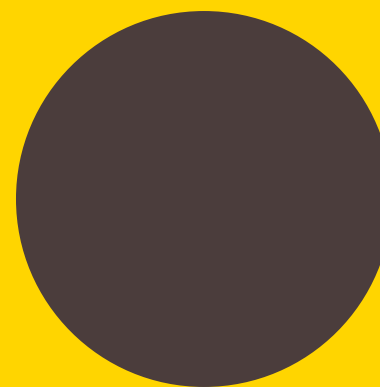
- Indicateur en évolution =  $[(x \% \text{ « en hausse »}) - (y \% \text{ « en baisse »})] \times 100$
- Indicateur en niveau =  $[(x \% \text{ « bon/aisé »}) - (y \% \text{ « mauvais/difficile »})] \times 100$

Les pourcentages d'opinion neutre (« stable » ou « normal »), qui font le complément des réponses à 100 %, ne sont donc pas pris en compte dans le calcul de ce type d'indicateur.





# **SERVIR L'AVENIR**



[bpifrance-lelab.fr](http://bpifrance-lelab.fr)