



PME
67^e ENQUÊTE
DE CONJONCTURE
NORMANDIE
JUILLET 2018



Prévisions

Après plusieurs années de redressement, l'activité et les embauches des PME normandes marquent le pas au 1^{er} semestre. Aussi, l'effort d'investissement serait moins prononcé cette année. Les trésoreries sont restées souples et la rentabilité des entreprises s'améliorerait cette année.



Perspectives

Les PME de la région demeurent optimistes pour l'avenir. L'activité resterait dynamique mais n'accélélerait pas et les effectifs s'afficheraient en nette hausse l'année prochaine.

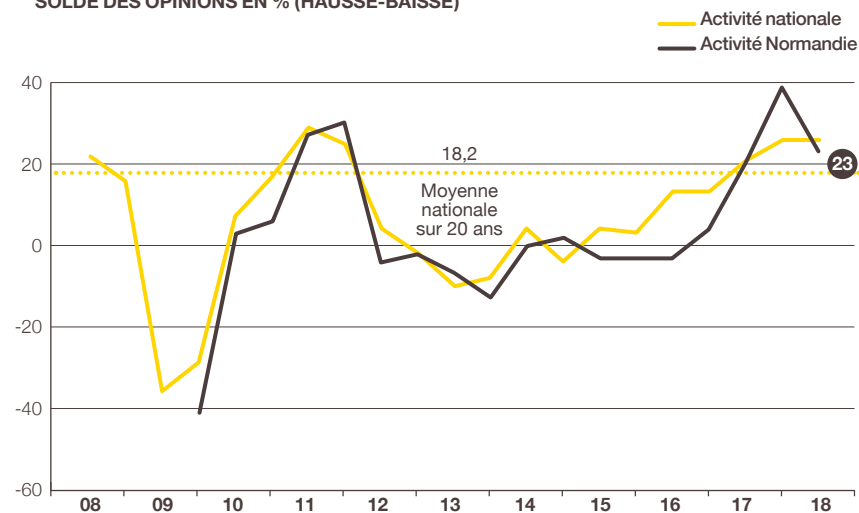
Après plusieurs années de redressement et une année 2017 record, la croissance de l'activité des PME normandes devrait marquer le pas en 2018

À +23 (38 % des chefs d'entreprise eux-mêmes prévoient un CA 2018 en hausse sur 1 an contre seulement 15 % en baisse), le solde d'opinion se replie de 16 points en 6 mois. Toutefois, il progresse de 3 points par rapport à mai de l'année dernière et reste supérieur à la moyenne nationale de long terme (+18,2).

Confirmant ce ralentissement, en valeur nominale, l'évolution du CA est prévue à +2,0 % en moyenne après +3,8 % en novembre 2017 (+3,1 % après +3,5 % au niveau national).

Au 1^{er} semestre, les carnets de commandes ou de réservations ont continué de se remplir. L'indicateur en solde d'opinion s'établit à +20 après +6 fin 2017. Dans les prochains mois, ils continueraient de s'étoffer (indicateur prévisionnel à +19 après +16 fin 2017).

• INDICATEUR D'ACTIVITÉ POUR L'ANNÉE EN COURS SOLDE DES OPINIONS EN % (HAUSSE-BAISSE)



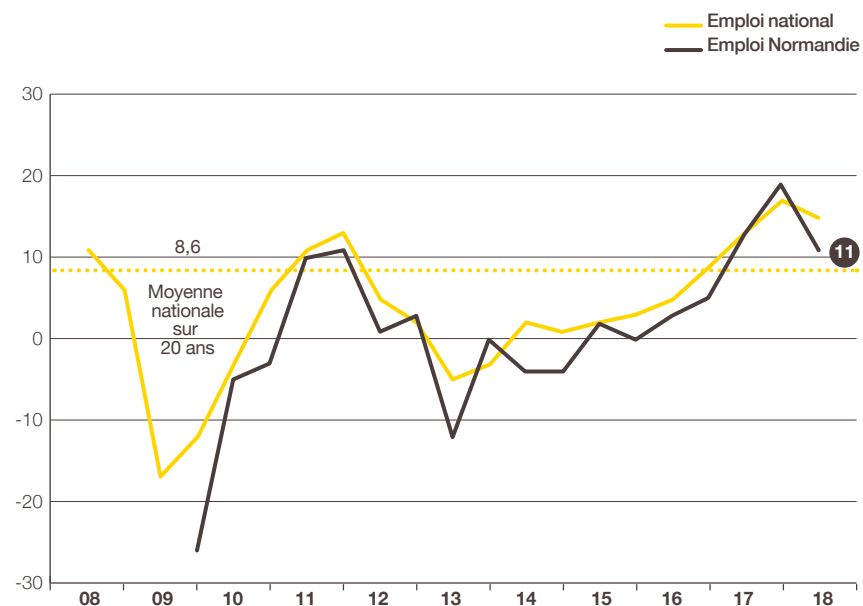
Prévisions de mai N et estimations de novembre N pour l'année N.

Source : Bpifrance Le Lab

Au 1^{er} semestre 2018, les entreprises régionales ont ralenti le rythme de leurs embauches

En mai 2018, 25 % des entreprises ont accru leurs effectifs alors que 14 % les ont diminués. À +11, le solde d'opinion perd 8 points en 6 mois et 2 points sur 1 an. Se situant à son niveau de 2011, il se situe en-deçà de la moyenne nationale actuelle (+15) mais au-dessus de la moyenne nationale sur 20 ans (+8,6).

• INDICATEUR D'EMPLOI POUR L'ANNÉE EN COURS SOLDE DES OPINIONS EN % (HAUSSE-BAISSE)



Estimations de mai N et novembre N pour l'année N.

Source : Bpifrance Le Lab

Les trésoreries sont restées souples au cours des 6 derniers mois et devraient le rester à court terme

Comme fin 2017, 27 % des PME de la région disent avoir rencontré des difficultés (25 % au niveau national). L'indicateur⁽¹⁾ de trésorerie récente se stabilise à -12 points (stabilisation à -7 au niveau national).

À l'avenir, la situation devrait s'améliorer même si quelques tensions peuvent apparaître. En effet, 17 % de chefs d'entreprise prévoient une amélioration dans les 6 prochains mois contre 11 % une dégradation. Il en résulte un solde d'opinion à +6, en recul de 6 points par rapport à fin 2017 (+5 en hausse de 2 points au niveau national).

La rentabilité des entreprises s'est stabilisée en 2017 mais s'améliorerait cette année

En mai 2018, les chefs d'entreprise annoncent une stabilisation des résultats 2017 par rapport à ceux de 2016. Pourcentage proche du niveau national (79 %), 76 % d'entre eux estiment la rentabilité de leur entreprise comme «bonne ou normale». Cette proportion est en légère hausse par rapport à celle de mai 2017 (73 %). Parallèlement, l'indicateur de rentabilité reste se stabilise : 0 après -1 contre +7 après 0 au niveau national.

Les chefs d'entreprise espèrent une nette progression de leurs résultats en 2018. En effet, 27 % anticipent une hausse et, à l'inverse, 7 % une baisse. Le solde d'opinion prévisionnel gagne 4 points en 1 an à +20 tandis qu'il se stabilise au niveau national (+10 après +9).

⁽¹⁾ Voir la méthodologie en fin de livret.

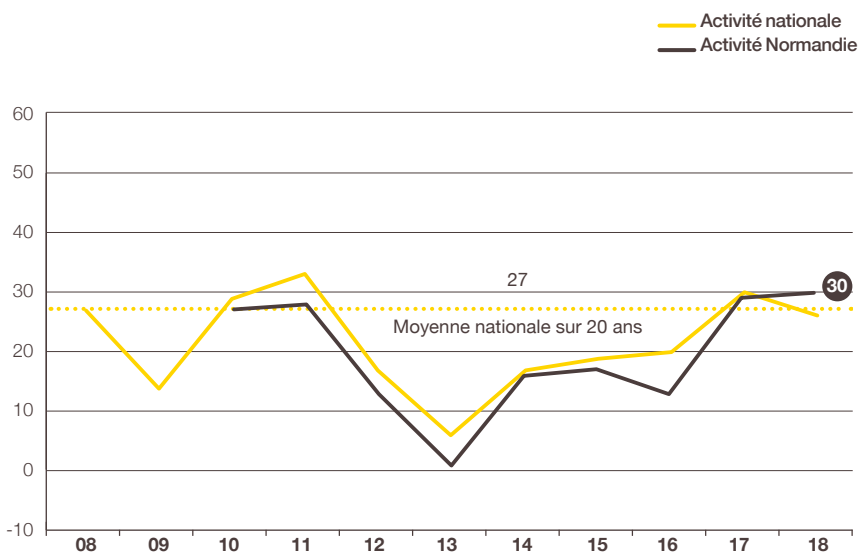
Un investissement prévu en repli dans la région

En mai 2018, 49 % des PME de la région ont investi ou pensent le faire au cours de l'année, proportion inférieure de 4 points par rapport à celle de mai 2017 (49 % après 50 % au niveau national). De plus, les dépenses d'investissement sont orientées à la baisse : l'indicateur en solde d'opinion perd 7 points sur 1 an à -1 tandis qu'il reste stable à +3 au niveau national.

Les perspectives d'activité sont toujours bien orientées pour 2019 mais sans franche accélération

En effet, 36 % des PME normandes anticipent une hausse de leur chiffre d'affaires alors qu'elles ne sont que 6 % à craindre un repli. Le solde d'opinion se maintient à un niveau élevé (+30 après +29 il y a 1 an - point haut depuis de le début des analyses régionales en 2009) tandis qu'il marque le pas au national (+26 après +30).

• INDICATEUR AVANCÉ DE L'ACTIVITÉ POUR L'ANNÉE SUIVANTE SOLDE DES OPINIONS EN % (HAUSSE-BAISSE)



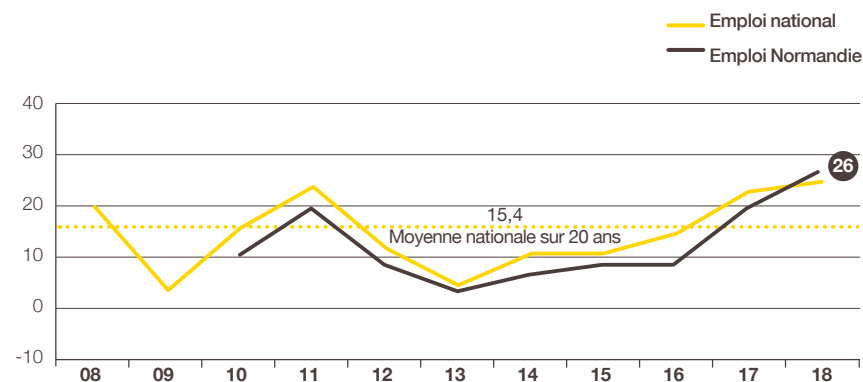
Prévisions faites en mai N pour l'année N+1.

Source : Bpifrance Le Lab

Les perspectives d'embauche résistent et les effectifs s'afficheraient de nouveau en nette hausse en 2019

En effet, 29 % des PME de la région envisagent de les augmenter tandis que seules 3 % prévoient de les réduire. Depuis un point bas en 2013 (+3), le solde d'opinion s'améliore de façon quasi continue. À son plus haut niveau, il gagne 7 points sur 1 an à +26 (hausse de 2 points à +24 au niveau national). Il dépasse ainsi nettement la moyenne nationale sur 20 ans (+15,4).

• INDICATEUR AVANCÉ DE L'EMPLOI POUR L'ANNÉE SUIVANTE SOLDE DES OPINIONS EN % (HAUSSE-BAISSE)

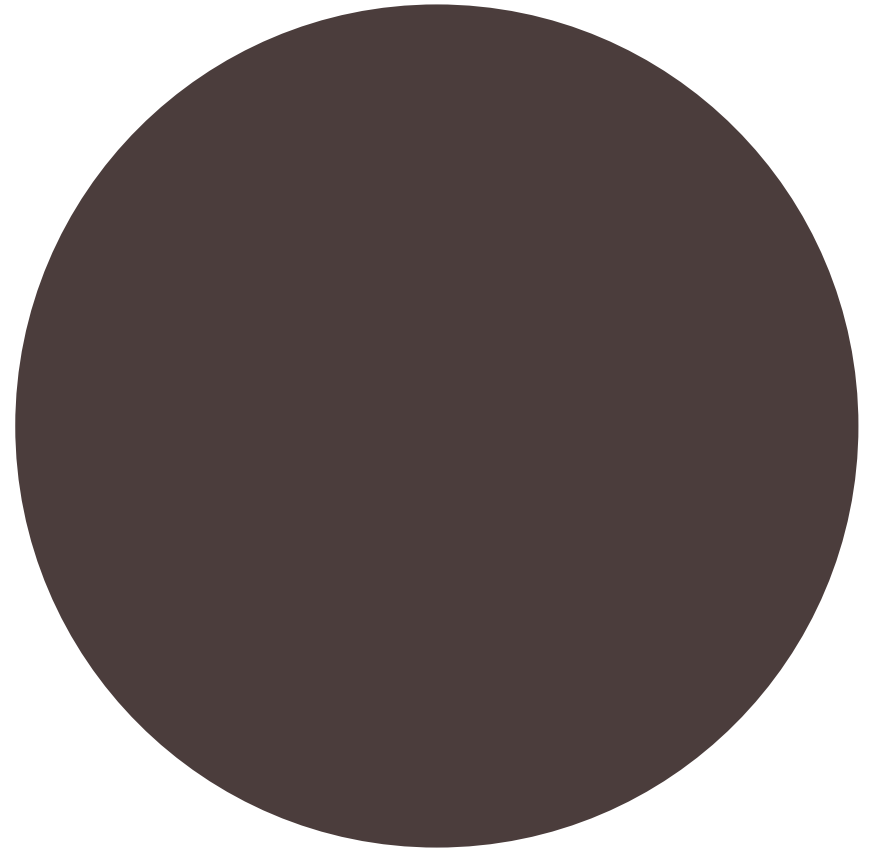


Prévisions faites en mai N pour l'année N+1.

Source : Bpifrance Le Lab



MÉTHODOLOGIE



Structure de l'échantillon

À l'occasion de la 67^e édition de l'enquête semestrielle de conjoncture auprès des PME, 25 243 entreprises des secteurs marchands non agricoles, de 1 à moins de 250 salariés et réalisant moins de 50 M€ de chiffre d'affaires, ont été interrogées en mai-juin 2018.

Les 3 573 réponses reçues avant le 19 juin 2018, jugées complètes et fiables, ont été exploitées au niveau national et ont fait l'objet de déclinaisons pour l'ensemble des régions excepté la Corse et les Outre-Mer dont le nombre de réponses est insuffisant.

La région Normandie, avec 162 réponses, représente 4,5 % de l'échantillon national.

Cette région regroupe 4,3 %⁽²⁾ des entreprises françaises de 1 à moins de 250 salariés et contribue à hauteur de 4,2 %⁽²⁾ au PIB national.

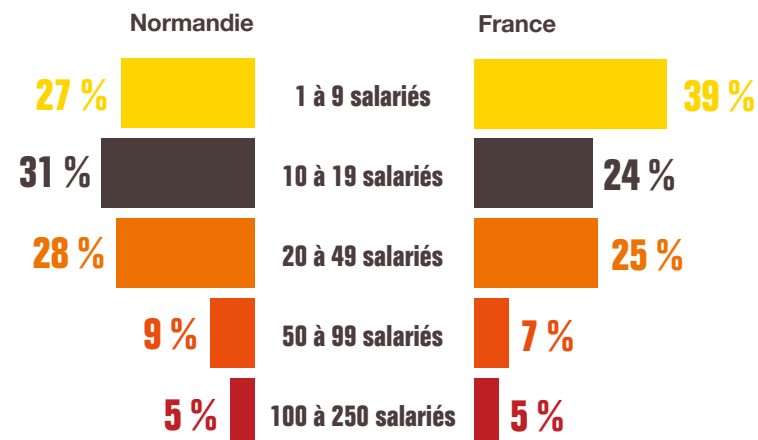
Indicateur ou solde d'opinion

Les indicateurs calculés en solde d'opinion sont d'usage classique dans les enquêtes de conjoncture pour suivre dans le temps l'évolution de l'appréciation des principaux paramètres socio-économiques (activité, emploi, exportations, investissements...) et financiers (trésorerie, accès au crédit...). Ils correspondent à des soldes de pourcentages d'opinions opposées :

- Indicateur en évolution = [(x % « en hausse ») – (y % « en baisse »)] x 100
- Indicateur en niveau = [(x % « bon / aisé ») – (y % « mauvais / difficile »)] x 100

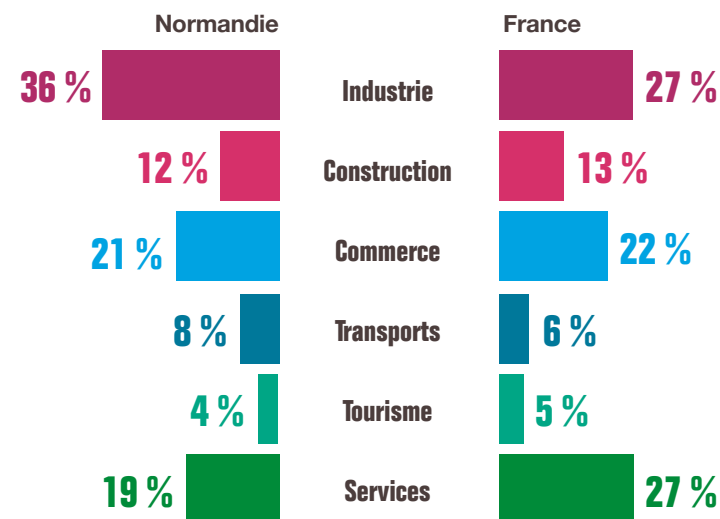
⁽²⁾ Source INSEE.

PAR TAILLE D'ENTREPRISE



Source : Bpifrance Le Lab

PAR SECTEUR D'ACTIVITÉ



Source : Bpifrance Le Lab

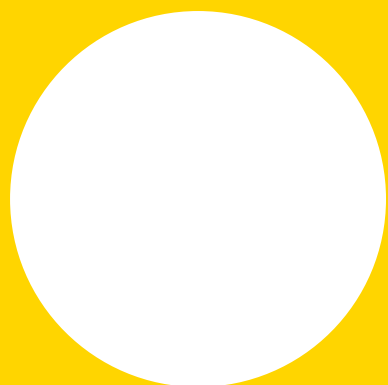
Pour contacter Bpifrance de votre région

—
bpifrance.fr

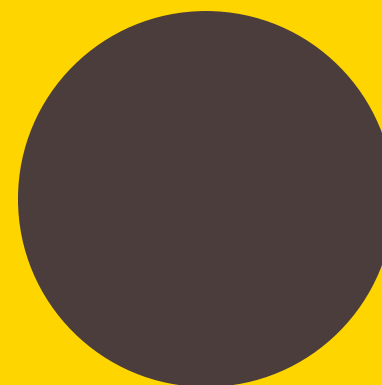


27-31, avenue du Général Leclerc
94710 Maisons-Alfort Cedex
Tél. : 01 41 79 80 00

bpifrance-lelab.fr



SERVIR L'AVENIR



bpifrance-lelab.fr