



**PMIE**  
**67<sup>e</sup> ENQUÊTE**  
**DE CONJONCTURE**  
**BOURGOGNE**  
**FRANCHE-COMTÉ**  
**JUILLET 2018**



## Prévisions

---

Malgré un ralentissement de l'activité et des trésoreries moins aisées, les PME de la région ont continué de recruter au 1<sup>er</sup> semestre, mais un rythme moins soutenu que l'année passée. Le recul de l'investissement devrait s'atténuer en 2018.



## Perspectives

---

La croissance de l'activité est prévue stable et le rythme des embauches devrait s'accélérer.

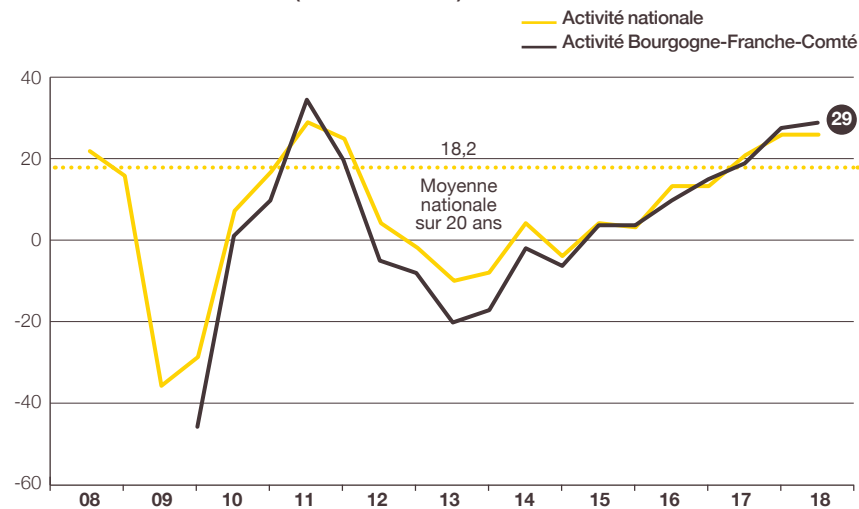
## Les PME de la région attendent un développement de leur activité en 2018 mais à un rythme moins soutenu

En effet, 44 % des chefs d'entreprise anticipent un chiffre d'affaires 2018 en hausse par rapport à celui de 2017 contre 15 % en baisse. En progression d'1 point en 6 mois, à +29, le solde d'opinion suit la tendance nationale (stable à +26).

En valeur nominale, l'évolution du chiffre d'affaires est prévue à +2,6 % en moyenne après +3,4 % en 2017 (+3,1 % après +3,5 % au niveau national). Elle est le reflet d'un ralentissement du rythme de croissance.

Au 1<sup>er</sup> semestre 2018, les carnets de commandes ou de réservations ont continué de se remplir au même rythme qu'au 2<sup>e</sup> semestre 2017. L'indicateur en solde d'opinion se stabilise à +9<sup>(1)</sup>. Dans les prochains mois, les carnets de commandes devraient continuer de s'étoffer mais très modérément. L'indicateur prévisionnel, à +7, recule de 7 points en 6 mois (+12 et -3 points au niveau national).

### • INDICATEUR D'ACTIVITÉ POUR L'ANNÉE EN COURS SOLDE DES OPINIONS EN % (HAUSSE-BAISSE)



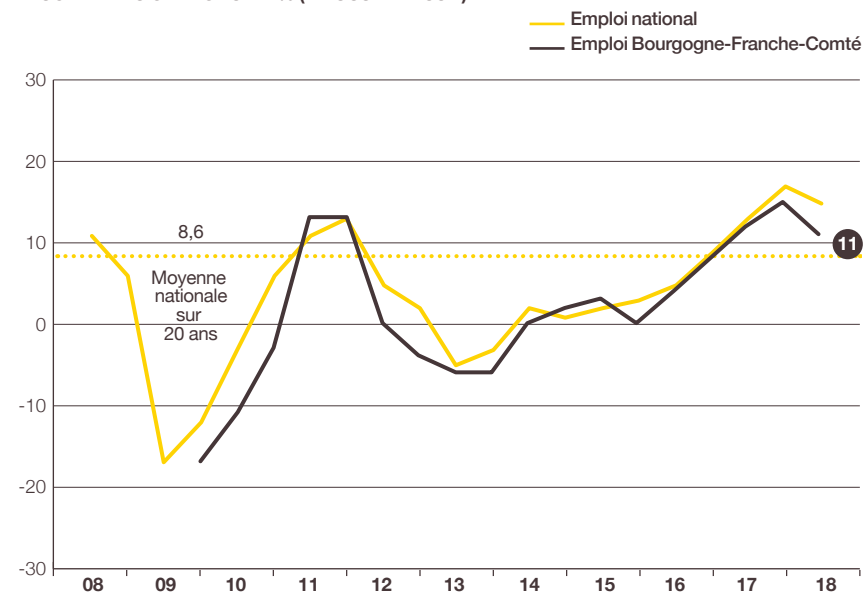
Prévisions de mai N et estimations de novembre N pour l'année N.

Source : Bpifrance Le Lab

## Dans ce contexte moins porteur, les entreprises régionales ont ralenti le rythme de leurs embauches

Au 1<sup>er</sup> semestre 2018, 22 % des entreprises ont accru leurs effectifs alors que 11 % les ont diminués. Le solde d'opinion, à +11, perd 4 points en 6 mois. S'il reste supérieur à la moyenne nationale sur 20 ans (+8,6), il est en revanche inférieur au niveau national (+15, -3 points).

### • INDICATEUR D'EMPLOI POUR L'ANNÉE EN COURS SOLDE DES OPINIONS EN % (HAUSSE-BAISSE)



Estimations de mai N et novembre N pour l'année N.

Source : Bpifrance Le Lab

(1) +12 et +2 points au niveau national.

## Sans être encore préoccupant, l'état des trésoreries s'est détérioré au 1<sup>er</sup> semestre 2018 mais devrait s'améliorer à court terme

La part des PME de la région disant avoir rencontré des difficultés de trésorerie est passée de 23 % en novembre dernier à 29 % au cours du 1<sup>er</sup> semestre 2018. L'indicateur<sup>(2)</sup> de trésorerie récente se replie de 4 points sur 6 mois à -12 après -8 en novembre 2017 (25 % et stabilisation à -7 au niveau national).

Pour les 6 mois à venir, les trésoreries devraient s'assouplir. En effet, 13 % de chefs d'entreprise prévoit une amélioration et, à l'inverse, 10 % une dégradation. Il en résulte un solde d'opinion à +3 contre +2 en novembre 2017 et, respectivement, +5 et +3 au plan national.

## En 2017, les résultats des PME de la région se sont dégradés mais devraient s'améliorer en 2018

En mai, 74 % des dirigeants de PME (79 % au niveau national) jugent « bonne ou normale » la rentabilité de leur entreprise pour l'année écoulée, proportion quasi stable par rapport à celle de mai 2017 (77 %). En revanche, après +3 en mai 2017, le solde d'opinion s'établit à -2, perdant ainsi 5 points en 1 an (vs +7 et 0 pour l'ensemble des PME) et retournant en terrain négatif.

Les résultats devraient s'améliorer en 2018. L'indicateur prévisionnel de rentabilité gagne 3 points en 1 an : à +8 après +5 contre +10 après +9 au niveau national.

<sup>(2)</sup> Voir la méthodologie en fin de livret.

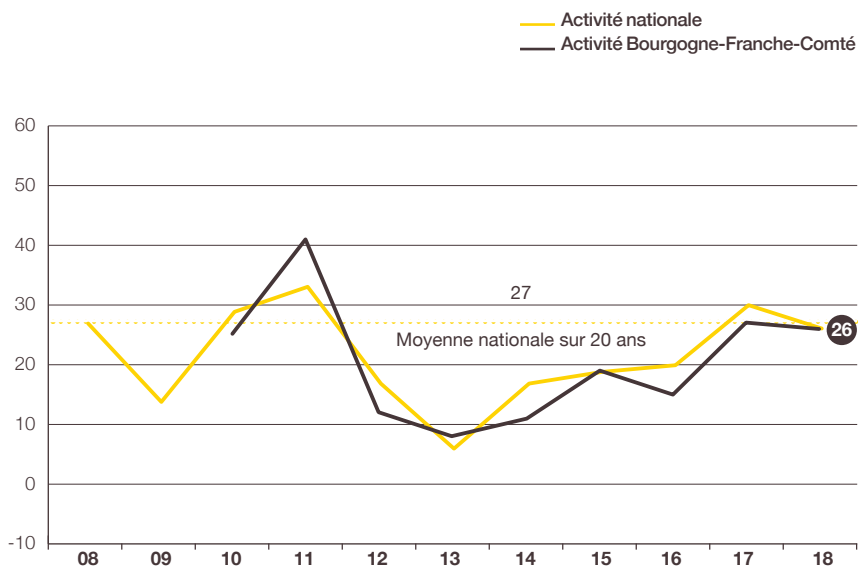
## Les dépenses d'investissement sont prévues en repli mais dans une moindre mesure qu'en mai 2017

Près de la moitié (49 % comme la moyenne nationale) des PME de la région a déjà investi en 2018 ou envisagent de le faire. Cette proportion est supérieure de 4 points par rapport à celle de mai 2017. En parallèle, l'indicateur des dépenses d'investissement progresse de 6 points en 1 an : -5 après -11 en mai 2017 (stabilité à +3 au niveau national) mais reste toujours négatif.

## Les PME de Bourgogne-Franche-Comté prévoient une croissance stable de leur activité en 2019

Pour 2019, 33 % des PME anticipent une hausse de leur activité alors qu'elles ne sont que 7 % à craindre un repli. Le solde d'opinion, à +26 après +27 en mai 2017, est quasi stable sur 1 an (stable à +26 au niveau national).

### • INDICATEUR AVANCÉ DE L'ACTIVITÉ POUR L'ANNÉE SUIVANTE SOLDE DES OPINIONS EN % (HAUSSE-BAISSE)



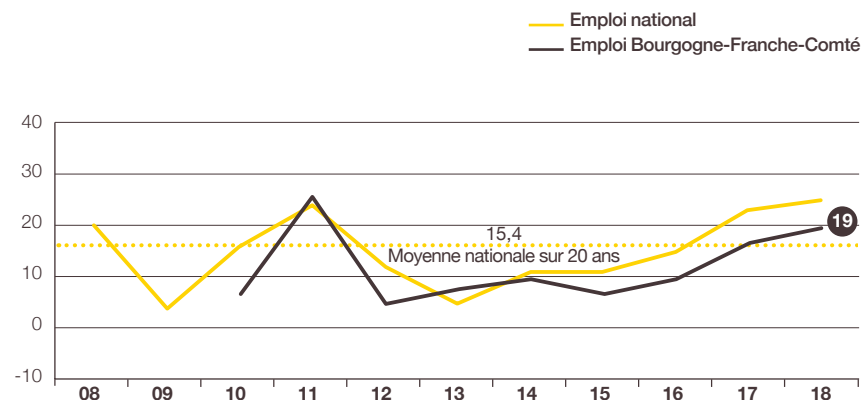
Prévisions faites en mai N pour l'année N+1.

Source : Bpifrance Le Lab

## Malgré ce contexte moins dynamique, les PME pensent accélérer de nouveau le rythme des embauches en 2019

Pour 2019, 24 % des entreprises envisagent d'augmenter leurs effectifs et 5 % les réduire. Le solde d'opinion, à +19, continue de s'améliorer et progresse de 3 points en 1 an. Il est supérieur à la moyenne nationale sur 20 ans (+15,4) mais demeure inférieur au niveau national (+24).

### • INDICATEUR AVANCÉ DE L'EMPLOI POUR L'ANNÉE SUIVANTE SOLDE DES OPINIONS EN % (HAUSSE-BAISSE)

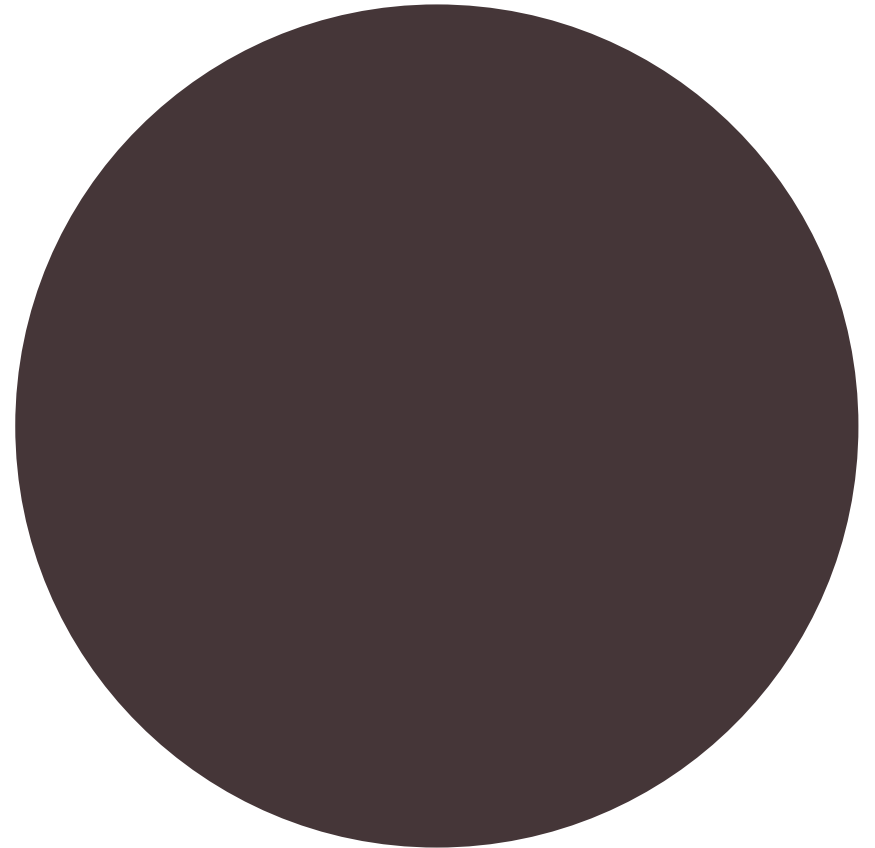


Prévisions faites en mai N pour l'année N+1.

Source : Bpifrance Le Lab



**MÉTHODOLOGIE**



## Structure de l'échantillon

À l'occasion de la 67<sup>e</sup> édition de l'enquête semestrielle de conjoncture auprès des PME, 25 243 entreprises des secteurs marchands non agricoles, de 1 à moins de 250 salariés et réalisant moins de 50 M€ de chiffre d'affaires, ont été interrogées en mai-juin 2018.

Les 3 573 réponses reçues avant le 19 juin 2018, jugées complètes et fiables, ont été exploitées au niveau national et ont fait l'objet de déclinaisons pour l'ensemble des régions excepté la Corse et les Outre-Mer dont le nombre de réponses est insuffisant.

La région Bourgogne-Franche-Comté, avec 201 réponses, représente 5,6 % de l'échantillon national.

Cette région représente 3,9 %<sup>(3)</sup> des entreprises françaises de 1 à moins de 250 salariés et contribue à hauteur de 3,4 %<sup>(3)</sup> au PIB national.

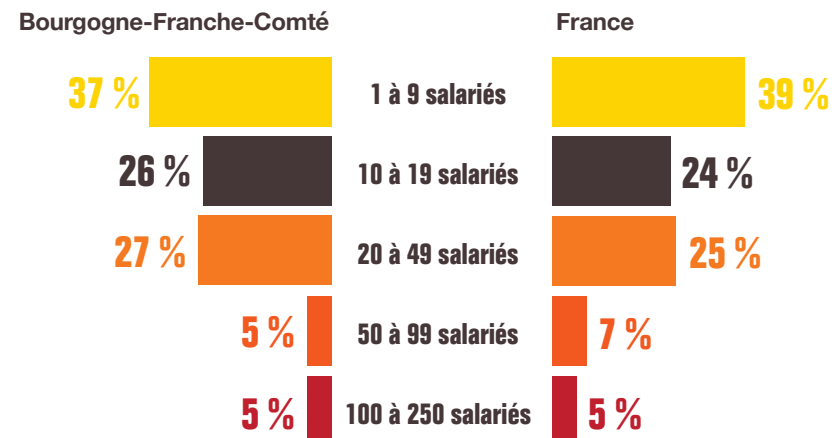
## Indicateur ou solde d'opinion

Les indicateurs calculés en solde d'opinion sont d'usage classique dans les enquêtes de conjoncture pour suivre dans le temps l'évolution de l'appréciation des principaux paramètres socio-économiques (activité, emploi, exportations, investissements...) et financiers (trésorerie, accès au crédit...). Ils correspondent à des soldes de pourcentages d'opinions opposées :

- Indicateur en évolution = [(x % « en hausse ») – (y % « en baisse »)] x 100
- Indicateur en niveau = [(x % « bon/aisé ») – (y % « mauvais/difficile »)] x 100

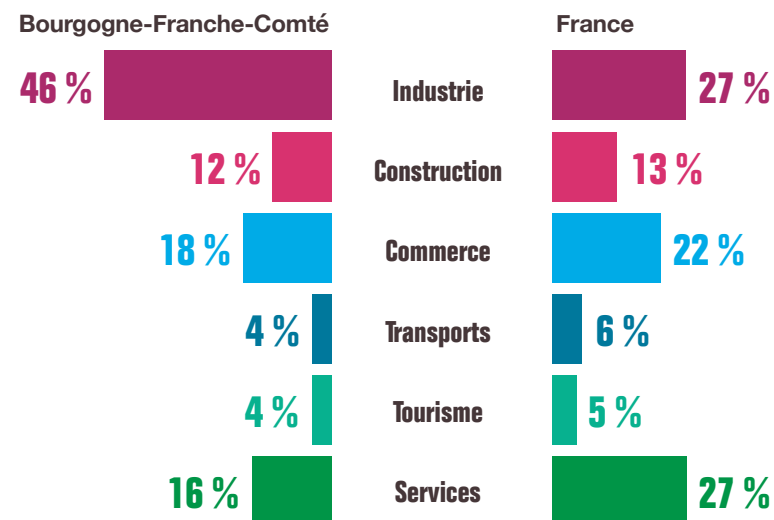
<sup>(3)</sup> Source INSEE.

### PAR TAILLE D'ENTREPRISE



Source : Bpifrance Le Lab

### PAR SECTEUR D'ACTIVITÉ



Source : Bpifrance Le Lab

## Pour contacter Bpifrance de votre région

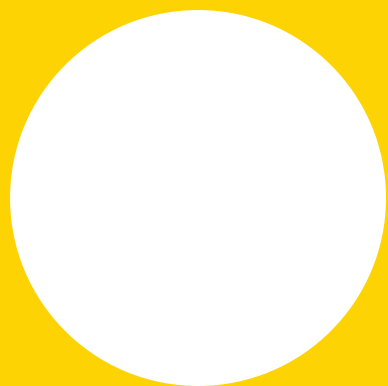
—  
[bpifrance.fr](https://bpifrance.fr)



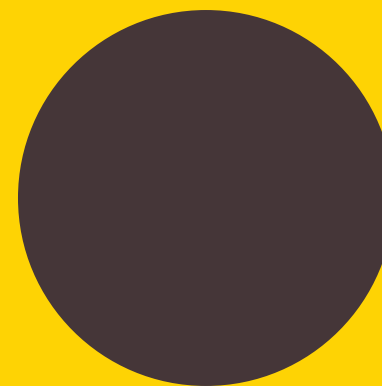
27-31, avenue du Général Leclerc  
94710 Maisons-Alfort Cedex  
Tél. : 01 41 79 80 00

[bpifrance-lelab.fr](https://bpifrance-lelab.fr)





# **SERVIR L'AVENIR**



[bpifrance-lelab.fr](http://bpifrance-lelab.fr)