



PMIE
67^e ENQUÊTE
DE CONJONCTURE
ÎLE-DE-FRANCE
JUILLET 2018



Prévisions

L'activité des PME franciliennes continuerait de se développer cette année. Elle entraînerait dans son sillage un renforcement des effectifs mais à un rythme moindre que l'an passé. En parallèle, l'effort d'investissement se stabiliserait dans la région. Les trésoreries déjà aisées continueraient de s'assouplir à court terme. Après s'être améliorée en 2017, la rentabilité des entreprises se stabiliserait cette année.



Perspectives

Les PME de la région prévoient une baisse de la croissance de leur activité pour l'année prochaine tandis que les perspectives d'embauches résistent.

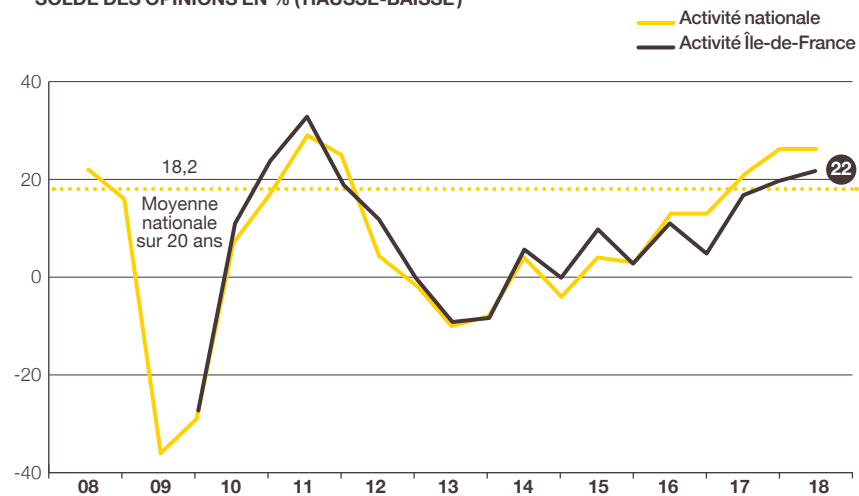
Les PME d'Île-de-France verraient leur activité se développer en 2018.

À +22 (41 % des chefs d'entreprise prévoient un CA 2018 en hausse sur 1 an contre 19 % en baisse), le solde d'opinion gagne 2 points en 6 mois et 5 sur 1 an tandis qu'il se stabilise à +26 au niveau national. Il reste supérieur à la moyenne nationale de long terme (+18,2).

L'évolution du chiffre d'affaires en valeur nominale serait moins rapide cette année que l'an passé (+3,0 % en moyenne après +3,4 % en novembre 2017), en accord avec la tendance nationale (+3,1 % après +3,5 %).

Au 1^{er} semestre, les carnets de commandes ou de réservations se sont stabilisés. Comme au semestre précédent, l'indicateur en solde d'opinion s'établit à +2. Dans les prochains mois, ils devraient s'étoffer mais à un rythme moins important (indicateur prévisionnel à +13 après +15).

• INDICATEUR D'ACTIVITÉ POUR L'ANNÉE EN COURS SOLDE DES OPINIONS EN % (HAUSSE-BAISSE)



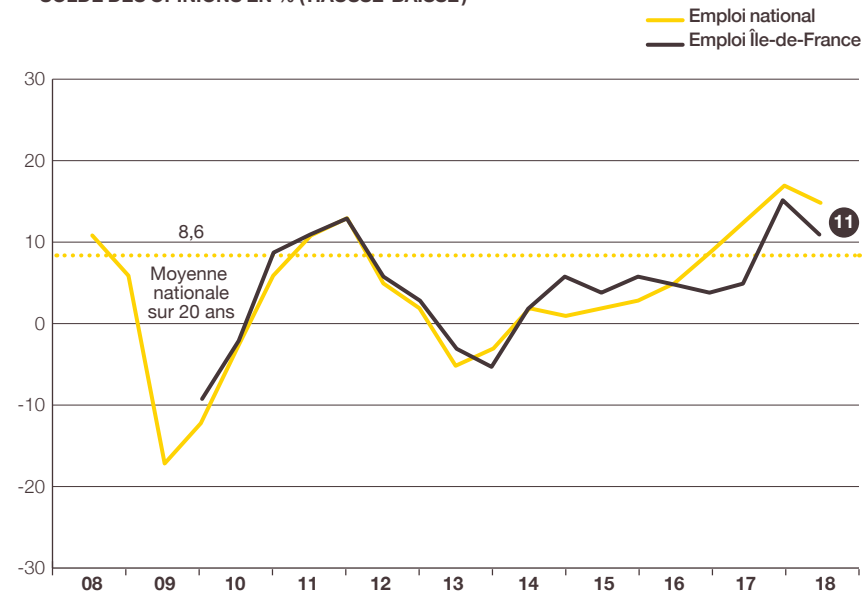
Prévisions de mai N et estimations de novembre N pour l'année N.

Source : Bpifrance Le Lab

Au 1^{er} semestre 2018, les PME de la région ont continué de renforcer leurs effectifs mais dans une moindre mesure qu'en 2017.

En mai 2018, 22 % des entreprises les ont accrus alors que 11 % les ont diminués. À +11, le solde d'opinion perd 4 points en 6 mois mais en gagne 6 sur 1 an. Il se situe en-deçà de la moyenne nationale actuelle (+15) mais au-dessus de la moyenne nationale sur 20 ans (+8,6).

• INDICATEUR D'EMPLOI POUR L'ANNÉE EN COURS SOLDE DES OPINIONS EN % (HAUSSE-BAISSE)



Estimations de mai N et novembre N pour l'année N.

Source : Bpifrance Le Lab

Malgré quelques tensions, les trésoreries sont restées souples au cours des 6 derniers mois et s'amélioreraient à court terme

Comme au niveau national, 25% des PME de la région disent avoir rencontré des difficultés après 23% fin 2017. L'indicateur⁽¹⁾ de trésorerie récente se replie légèrement (baisse de 2 points à -5 ; stabilisation à -7 au niveau national).

À l'avenir, l'état des trésoreries resterait aisé et s'améliorerait de façon modérée. En effet, 14 % des chefs d'entreprise prévoient une amélioration dans les 6 prochains mois contre 10 % une dégradation. Il en résulte un solde d'opinion à +4, en progression de 2 points par rapport à fin 2017 (+5 en hausse de 2 points au niveau national).

La rentabilité des entreprises s'est sensiblement améliorée en 2017. En 2018, elle devrait continuer de progresser au même rythme

En mai 2018, les chefs d'entreprise annoncent une amélioration des résultats 2017 par rapport à ceux de 2016. Pourcentage proche du niveau national (79 %), 80 % d'entre eux estiment la rentabilité de leur entreprise comme « bonne ou normale ». Cette proportion est en hausse par rapport à celle de mai 2017 (72 %). Parallèlement, l'indicateur de rentabilité enregistre une forte progression (hausse de 13 points à +10) d'amplitude supérieure à celle enregistrée au niveau national (hausse de 7 points à +7).

En 2018, les chefs d'entreprise anticipent une stabilisation de la progression de leurs résultats. En effet, 24 % prévoient une hausse et, à l'inverse, 13 % une baisse. Le solde d'opinion prévisionnel se stabilise (+11 après +12), comme au niveau national (+10 après +9).

Aucune augmentation des investissements n'est prévue dans la région

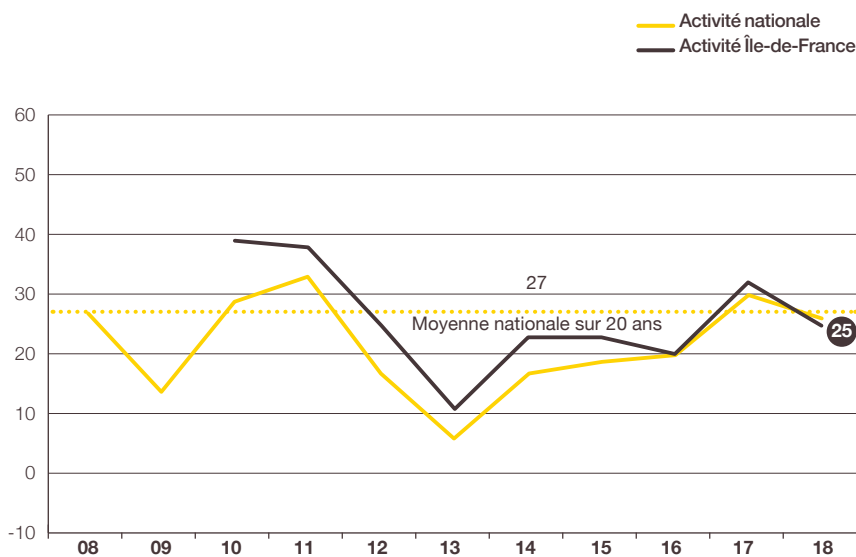
Proportion stable sur un an, 38 % des PME d'Île-de-France ont, en mai 2018, investi ou pensent le faire au cours de l'année (49 % après 50 % au niveau national). En parallèle, les dépenses d'investissement se stabiliseraient également : l'indicateur en solde d'opinion perd 1 point sur 1 an à 0 (stabilisation à +3 au niveau national).

(1) Voir la méthodologie en fin de livret.

Les PME prévoient un ralentissement de leur activité pour l'année prochaine

S'il reste à un niveau élevé, le solde d'opinion perd 7 points à +25 (35 % des PME de la région anticipent une hausse de leur chiffre d'affaires et 10 % craignent un repli). Au niveau national, le repli de l'indicateur est moins prononcé (baisse de 4 points à +26).

• INDICATEUR AVANCÉ DE L'ACTIVITÉ POUR L'ANNÉE SUIVANTE SOLDE DES OPINIONS EN % (HAUSSE-BAISSE)



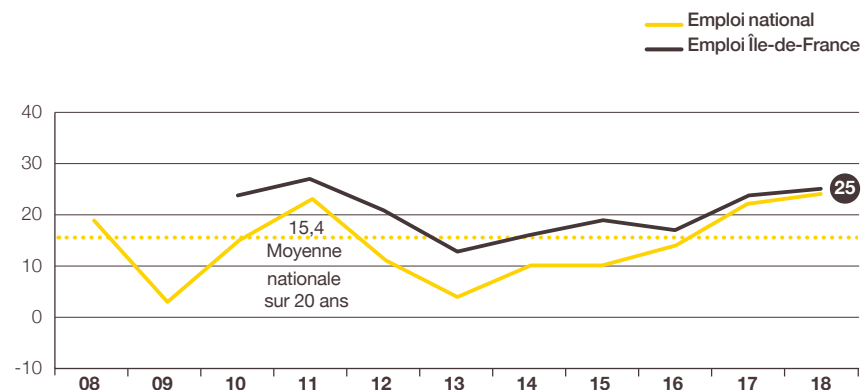
Prévisions faites en mai N pour l'année N+1.

Source : Bpifrance Le Lab

Les perspectives d'embauches résistent pour 2019, les effectifs continuant d'augmenter au même rythme

En effet, 30 % des PME de la région envisagent de les augmenter tandis que seules 5 % prévoient de les réduire. À son plus haut niveau depuis 2011, le solde d'opinion prévisionnel gagne 1 point sur 1 an à +25, en accord avec la tendance nationale (hausse de 2 points à +24). L'indicateur continue de dépasser la moyenne nationale sur 20 ans (+15,4).

• INDICATEUR AVANCÉ DE L'EMPLOI POUR L'ANNÉE SUIVANTE SOLDE DES OPINIONS EN % (HAUSSE-BAISSE)



Prévisions faites en mai N pour l'année N+1.

Source : Bpifrance Le Lab



MÉTHODOLOGIE

Structure de l'échantillon

À l'occasion de la 67^e édition de l'enquête semestrielle de conjoncture auprès des PME, 25 243 entreprises des secteurs marchands non agricoles, de 1 à moins de 250 salariés et réalisant moins de 50 M€ de chiffre d'affaires, ont été interrogées en mai-juin 2018.

Les 3 573 réponses reçues avant le 19 juin 2018, jugées complètes et fiables, ont été exploitées au niveau national et ont fait l'objet de déclinaisons pour l'ensemble des régions excepté la Corse et les Outre-Mer dont le nombre de réponses est insuffisant.

La région Île-de-France, avec 610 réponses, représente 17,1 % de l'échantillon national.

Cette région regroupe 21,9 %⁽²⁾ des entreprises françaises de 1 à moins de 250 salariés et contribue à hauteur de 30,3 %⁽²⁾ au PIB national.

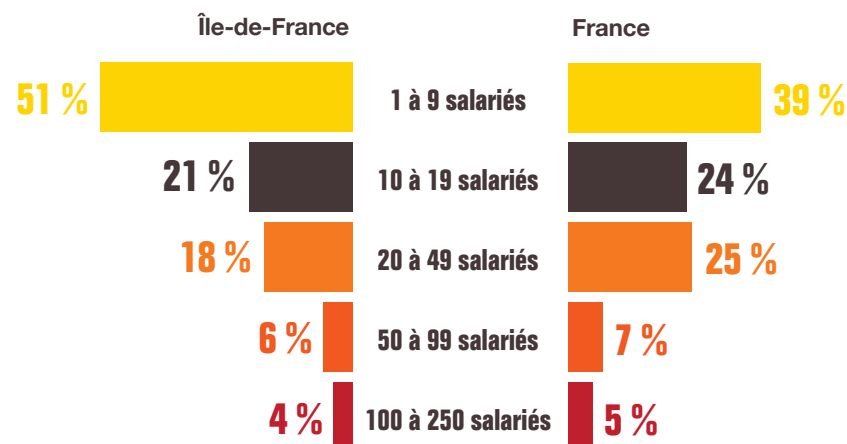
Indicateur ou solde d'opinion

Les indicateurs calculés en solde d'opinion sont d'usage classique dans les enquêtes de conjoncture pour suivre dans le temps l'évolution de l'appréciation des principaux paramètres socio-économiques (activité, emploi, exportations, investissements...) et financiers (trésorerie, accès au crédit...). Ils correspondent à des soldes de pourcentages d'opinions opposées :

- Indicateur en évolution = [(x % « en hausse ») – (y % « en baisse »)] x 100
- Indicateur en niveau = [(x % « bon / aisé ») – (y % « mauvais / difficile »)] x 100

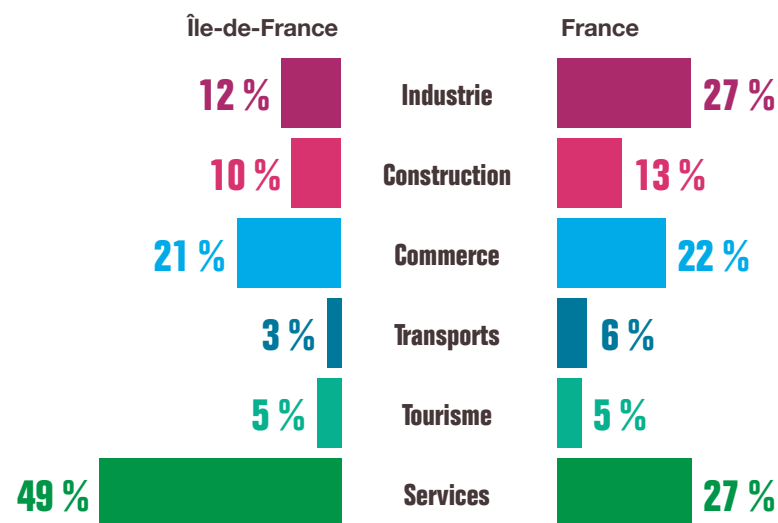
⁽²⁾ Source INSEE.

PAR TAILLE D'ENTREPRISE



Source : Bpifrance Le Lab

PAR SECTEUR D'ACTIVITÉ



Source : Bpifrance Le Lab

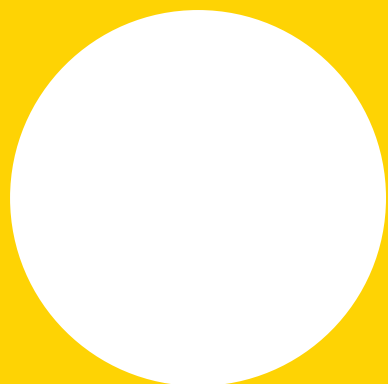
Pour contacter Bpifrance de votre région

—
bpifrance.fr

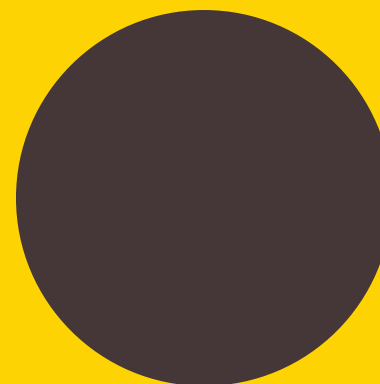


27-31, avenue du Général Leclerc
94710 Maisons-Alfort Cedex
Tél. : 01 41 79 80 00

bpifrance-lelab.fr



SERVIR L'AVENIR



bpifrance-lelab.fr