



**PMIE**  
**68<sup>e</sup> ENQUÊTE**  
**DE CONJONCTURE**  
**ÎLE-DE-FRANCE**  
**JANVIER 2019**



## Bilan

---

Les PME franciliennes ont stabilisé la croissance de leur activité en 2018 mais ont assez nettement ralenti leurs embauches. Leur situation financière reste favorable et les chefs d'entreprises ont ainsi maintenu le rythme de leurs dépenses d'investissement. L'Île-de-France reste la région avec la plus faible proportion d'entreprises ayant investi.



## Perspectives

---

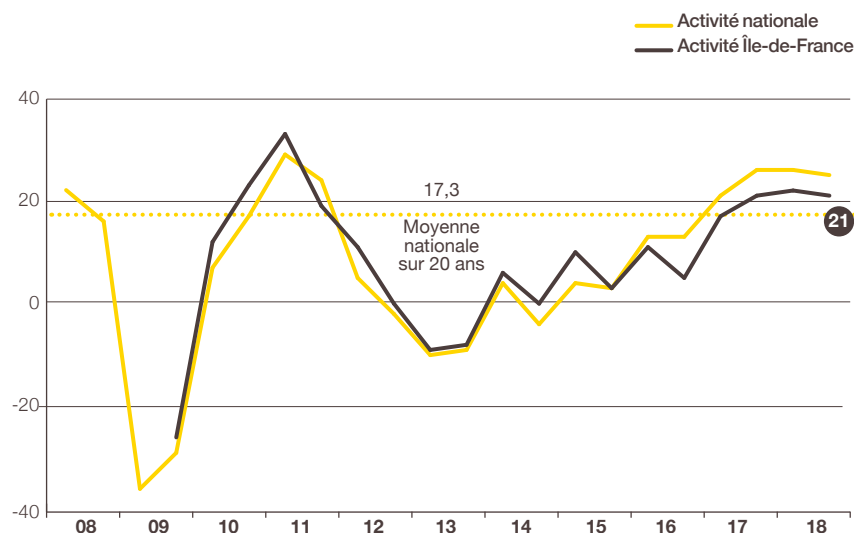
Si les chefs d'entreprises s'attendent à un léger ralentissement de leur activité, ils prévoient de maintenir la même dynamique d'emploi et d'investissement.

## Les chefs d'entreprise franciliens ont stabilisé la croissance de leur activité en 2018

46 % des entreprises estiment leur CA 2018 en hausse par rapport à celui de 2017, et 25 % l'estiment en baisse. Le solde d'opinion est stable sur 1 an à +21, et reste inférieur au solde national (+25 après +26).

En valeur nominale, l'évolution du chiffre d'affaires est estimée à +5,2 % en moyenne après +3,4 % en 2016, soit proche de la moyenne nationale (+5,3 % après +3,5 %).

### • INDICATEUR D'ACTIVITÉ POUR L'ANNÉE EN COURS SOLDE DES OPINIONS EN % (HAUSSE-BAISSE)



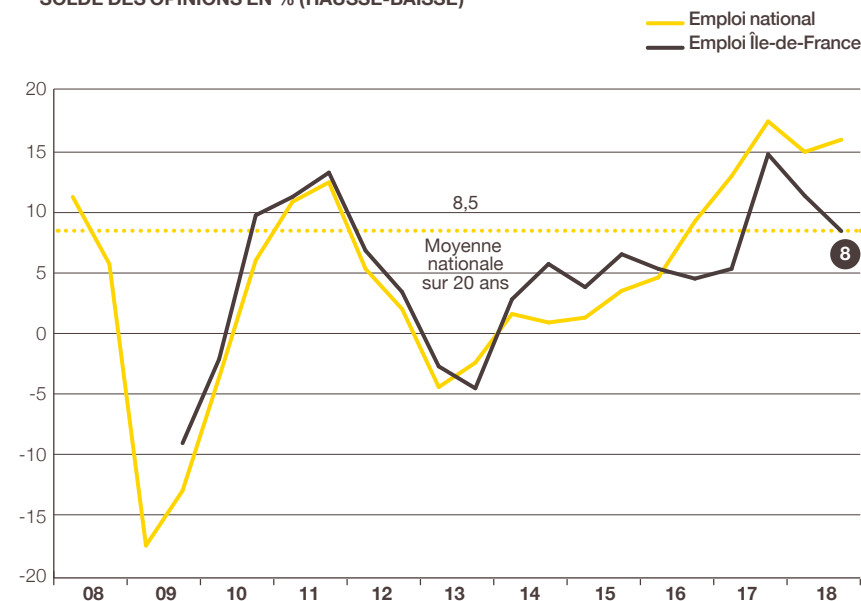
Prévisions de mai N et estimations de novembre N pour l'année N.

Source : Bpifrance Le Lab

## Les PME franciliennes ont ralenti le rythme de leurs embauches en 2018

Les chefs d'entreprise sont 28 % à avoir renforcé leurs effectifs en 2018 contre 20 % à les avoir réduits. L'indicateur d'emploi perd 7 points en 1 an et s'établit à +8, le plus faible niveau parmi les 12 régions étudiées. En comparaison, le solde national s'inscrit à +16, en baisse de 1 point sur 1 an.

### • INDICATEUR D'EMPLOI POUR L'ANNÉE EN COURS SOLDE DES OPINIONS EN % (HAUSSE-BAISSE)



Estimations de mai N et novembre N pour l'année N.

Source : Bpifrance Le Lab

À l'inverse des autres régions, les dirigeants de PME franciliennes ont été un peu moins nombreux à rencontrer des difficultés de recrutement en 2018 : 37 % après 38 % en 2017, contre 43 % après 38 % au niveau national. C'est la région la moins concernée par ce phénomène.

## Au cours du 2<sup>nd</sup> semestre 2018, les trésoreries sont restées relativement souples et devraient le demeurer à court terme

---

Proportion identique à celle de mai dernier et proche de la moyenne nationale (24 %), seules 25 % des PME disent avoir rencontré des difficultés de trésorerie au cours des 6 derniers mois. L'indicateur<sup>(1)</sup> de trésorerie récente perd 2 points en 6 mois : -7 après -5, contre stable à -8 au niveau national.

À court terme, l'état des trésoreries devrait rester solide : 17 % des PME de la région anticipent une amélioration et 13 % une dégradation. Le solde d'opinion est stable sur 6 mois à +4, au-dessus du niveau national (0, en baisse de 4 points).

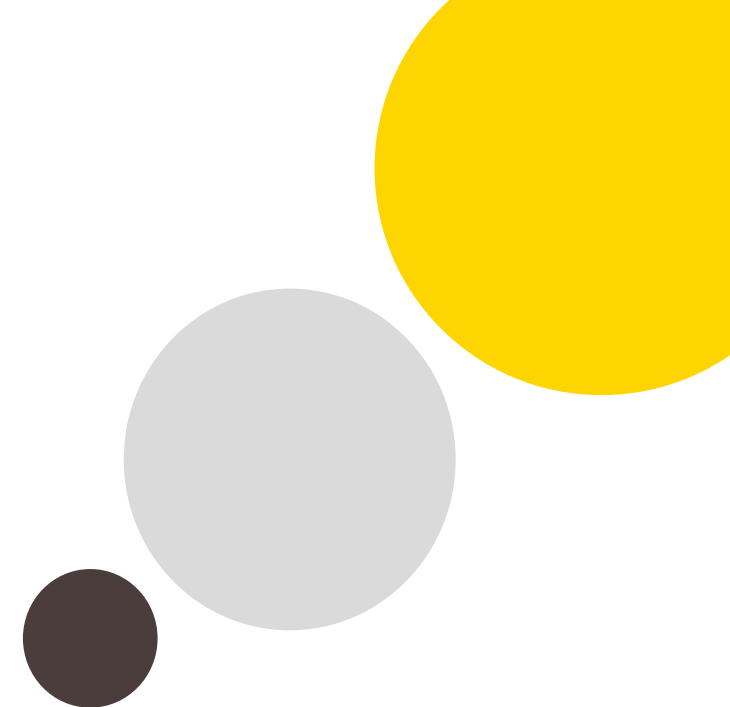
## La rentabilité s'améliore en 2018 par rapport à 2017

---

80 % d'entre eux estiment la rentabilité de leur entreprise comme « bonne ou normale » en 2018 (81 % en 2017). L'indicateur progresse de 2 points en 1 an à +9 (contre +1 point à +6 au niveau national).

La rentabilité s'améliorerait de nouveau en 2019, alors que l'indicateur prévisionnel gagne 3 points en 1 an à +14 (contre -4 points à +10 au niveau national).

<sup>(1)</sup> Voir la méthodologie en fin de livret.



## Plus nombreuses à investir en 2018, les PME franciliennes ont de nouveau augmenté leurs dépenses

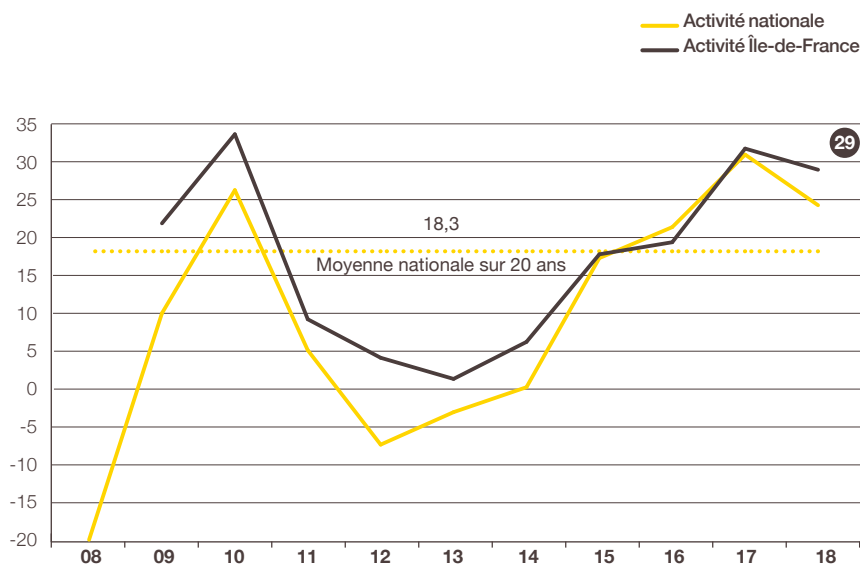
---

Bien que plus nombreuses à investir qu'en 2017 (43 %), seules 46 % des entreprises de la région ont investi en 2018, soit la proportion la plus faible parmi les 12 régions étudiées (57 % au niveau national). Les PME ont augmenté leurs dépenses d'investissement au même rythme qu'en 2017. Le solde d'opinion est stable à +6 sur 1 an, proche du niveau national (stable à +7).

## Les chefs d'entreprises s'attendent à un ralentissement de leur activité en 2019, mais de moindre ampleur qu'au niveau national

Pour 2019, 40 % des PME franciliennes espèrent un développement de leur activité et, à l'inverse, 11 % craignent une diminution. L'indicateur prévisionnel de l'activité perd 3 points en 1 an à +29, et se situe au-dessus de la moyenne nationale (+24 après +31).

### • INDICATEUR AVANCÉ DE L'ACTIVITÉ POUR L'ANNÉE SUIVANTE SOLDE DES OPINIONS EN % (HAUSSE-BAISSE)



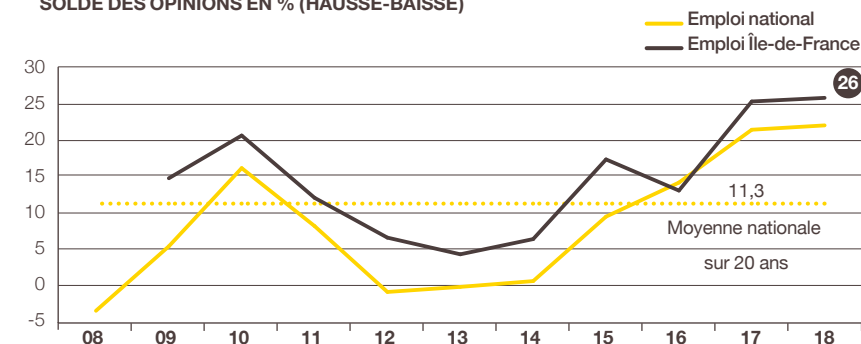
Prévisions faites en novembre N pour l'année N+1.

Source : Bpifrance Le Lab

## Le rythme des embauches serait également plus dynamique que dans le reste du pays en 2019

En effet, 31 % d'entre elles envisagent de renforcer leurs effectifs et, au contraire, seulement 5 % de les réduire. L'indicateur avancé de l'emploi gagne 1 point en 1 an à +26 alors qu'il est stable à +22 au niveau national.

### • INDICATEUR AVANCÉ DE L'EMPLOI POUR L'ANNÉE SUIVANTE SOLDE DES OPINIONS EN % (HAUSSE-BAISSE)



Prévisions faites en novembre N pour l'année N+1.

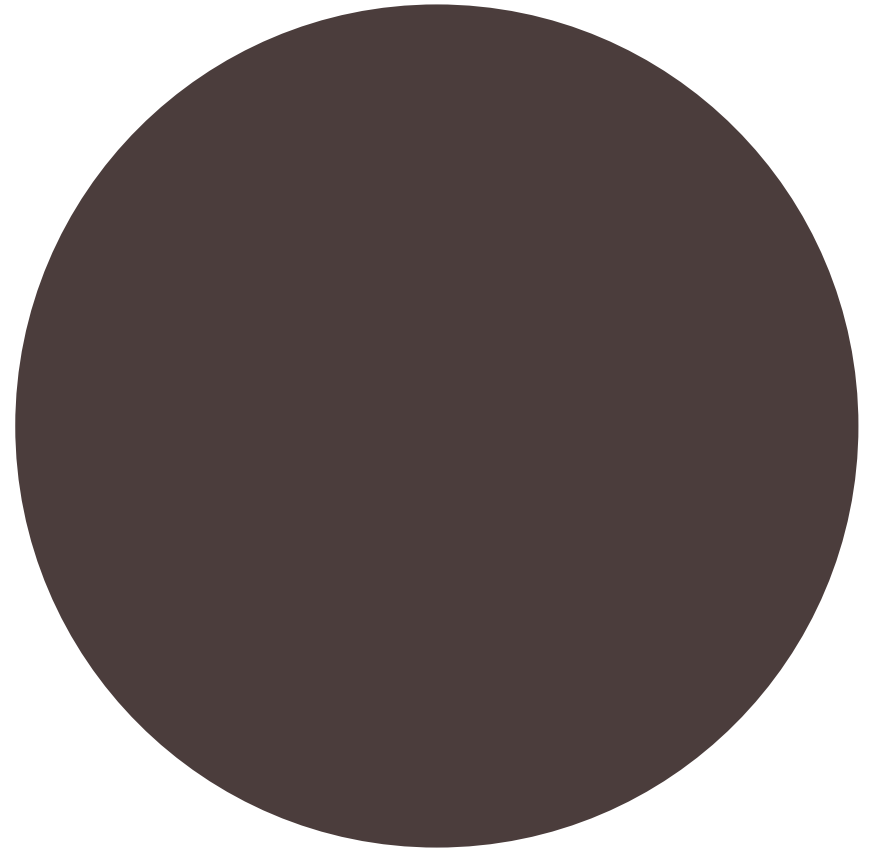
Source : Bpifrance Le Lab

## Les chefs d'entreprise franciliens seraient plus nombreux à investir en 2019 et stabiliseraient le rythme de leurs dépenses

44 % des PME ont des projets d'investissement pour 2019, une proportion en nette hausse par rapport à fin 2017 (38 %), mais qui reste la plus faible de France (51 % au niveau national). Parmi elles, 20 % prévoient une hausse des montants par rapport à 2018 et 6 % une baisse. L'indicateur prévisionnel est stable à +14 sur 1 an (contre +1 point à +16 au niveau national).



**MÉTHODOLOGIE**



## Structure de l'échantillon

À l'occasion de la 68<sup>e</sup> édition de l'enquête semestrielle de conjoncture, 36 070 entreprises des secteurs marchands non agricoles, de 1 à moins de 250 salariés et réalisant moins de 50 M€ de chiffre d'affaires, ont été interrogées de mi-novembre à début décembre 2018.

Les 3 765 réponses reçues avant le 7 décembre 2018, jugées complètes et fiables, ont été exploitées au niveau national et ont fait l'objet de déclinaisons pour l'ensemble des régions excepté la Corse et les Outre-Mer dont le nombre de réponses est insuffisant.

La région Île-de-France, avec 619 réponses, représente 16,4 % de l'échantillon national.

Cette région regroupe 21,9 %<sup>(2)</sup> des entreprises françaises de 1 à moins de 250 salariés et contribue à hauteur de 30,5 %<sup>(2)</sup> au PIB national.

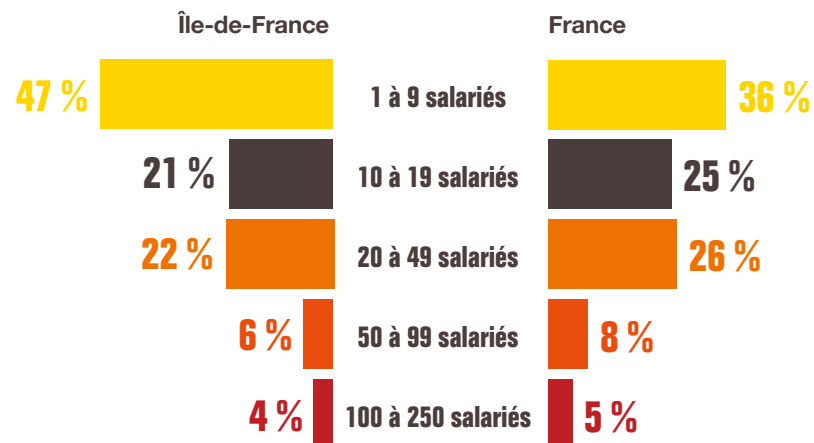
## Indicateur ou solde d'opinion

Les indicateurs calculés en solde d'opinion sont d'usage classique dans les enquêtes de conjoncture pour suivre dans le temps l'évolution de l'appréciation des principaux paramètres socio-économiques (activité, emploi, exportations, investissements...) et financiers (trésorerie, accès au crédit...). Ils correspondent à des soldes de pourcentages d'opinions opposées :

- Indicateur en évolution =  $[(x \% \text{ « en hausse »}) - (y \% \text{ « en baisse »})] \times 100$
- Indicateur en niveau =  $[(x \% \text{ « bon / aisé »}) - (y \% \text{ « mauvais / difficile »})] \times 100$

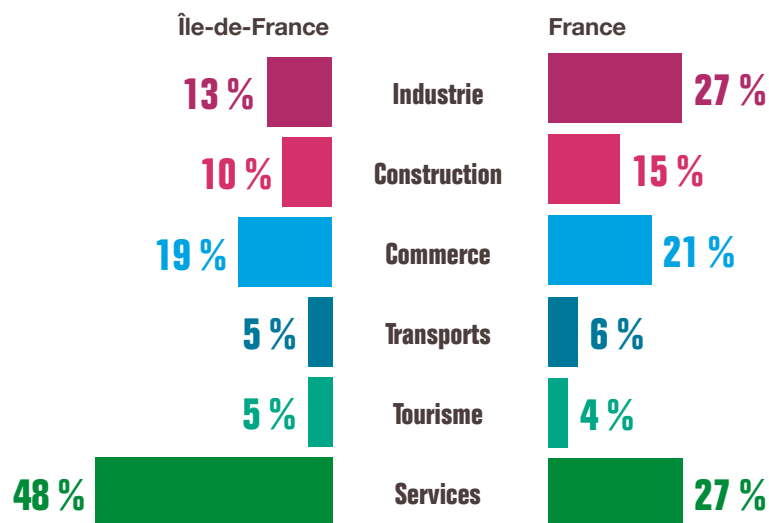
<sup>(2)</sup> Source INSEE.

### PAR TAILLE D'ENTREPRISE



Source : Bpifrance Le Lab

### PAR SECTEUR D'ACTIVITÉ



Source : Bpifrance Le Lab

## Pour contacter Bpifrance de votre région

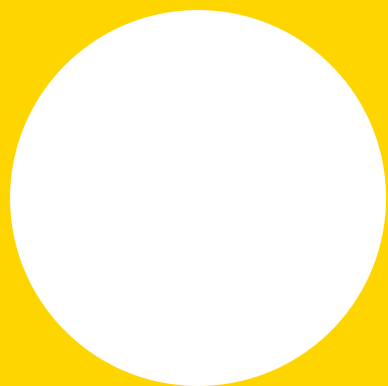
—  
[bpifrance.fr](https://bpifrance.fr)



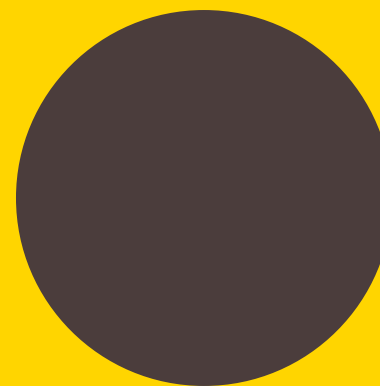
27-31, avenue du Général Leclerc  
94710 Maisons-Alfort Cedex  
Tél. : 01 41 79 80 00

[bpifrance-lelab.fr](https://bpifrance-lelab.fr)





# **SERVIR L'AVENIR**



[bpifrance-lelab.fr](http://bpifrance-lelab.fr)