



PMIE
68^e ENQUÊTE
DE CONJONCTURE
JANVIER 2019
CONSTRUCTION



Points clés

1. L'activité des PME de la Construction marque le pas, en raison du ralentissement de l'activité des PME du Bâtiment. Les PME des Travaux publics ont quant à elle de nouveau enregistré une forte accélération de leur activité, à l'inverse de la tendance nationale.
2. Les PME de la Construction ont globalement augmenté leurs effectifs au même rythme que l'année passée. Celles de la branche Travaux publics ont accéléré les embauches face au dynamisme de la croissance de leur chiffre d'affaires. Comme l'ensemble des PME, les PME de la Construction signalent une forte recrudescence des difficultés de recrutement. C'est de loin le secteur le plus concerné.
3. Les trésoreries sont plus aisées et la rentabilité continue de s'améliorer.
4. Les entreprises du secteur ont maintenu leur politique d'investissement.

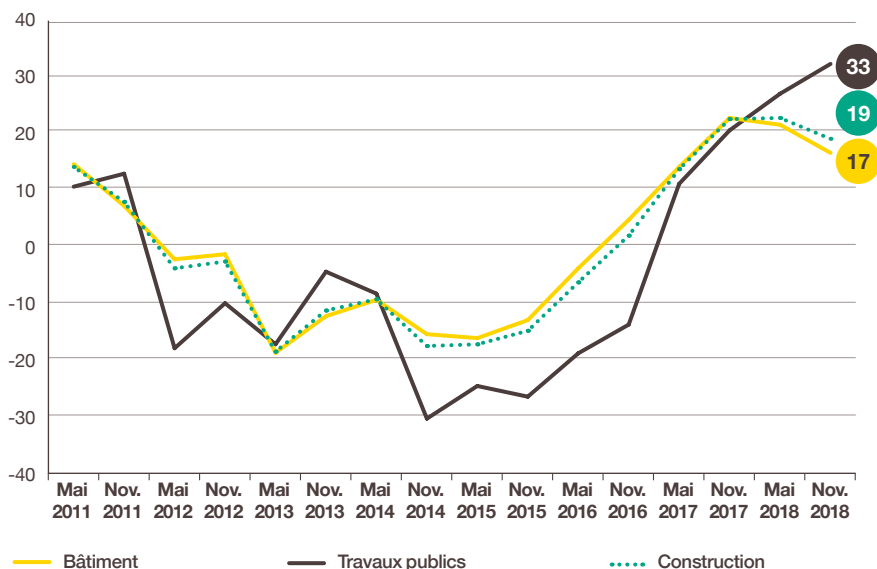
Perspectives

Les anticipations pour la plupart des paramètres (activité, emploi, trésorerie, investissement) pointent un léger ralentissement mais avec une croissance qui resterait dynamique.

L'activité des PME des Travaux publics continue d'accélérer tandis que celle des PME du Bâtiment marque le pas

L'activité ralentit dans le secteur de la Construction avec un indicateur d'activité courante en baisse de 4 points sur 1 an à +19 (-1 point à +25 pour la moyenne des PME). Les PME estiment à +5,3 % en moyenne la croissance de leur chiffre d'affaires après +4,0 % en 2017, comme la moyenne nationale (+5,3 % après +3,5 %).

• INDICATEUR D'ACTIVITÉ POUR L'ANNÉE EN COURS EN SOLDE D'OPINION (%)



Note de lecture : dans la Construction, le solde des opinions opposées sur l'évolution de l'activité pour l'année en cours est passé de +23 à +19 entre les interrogations de mai et novembre 2018. Il a diminué de 4 points en 1 an.

Source : Bpifrance Le Lab

Ceci reflète essentiellement l'évolution des PME du Bâtiment dont l'indicateur baisse de 6 points à +17 et dont la croissance moyenne de leur chiffre d'affaires est estimée à +4,8 % après +4,2 %. À l'inverse, l'activité des PME des Travaux publics a de nouveau accéléré en 2018 (+12 points à +33), atteignant un nouveau plus haut depuis 2006. Elles estiment leur chiffre d'affaires en hausse de +7,8 % après +2,8 % en 2017. Elles deviennent ainsi les plus dynamiques du secteur de la Construction.

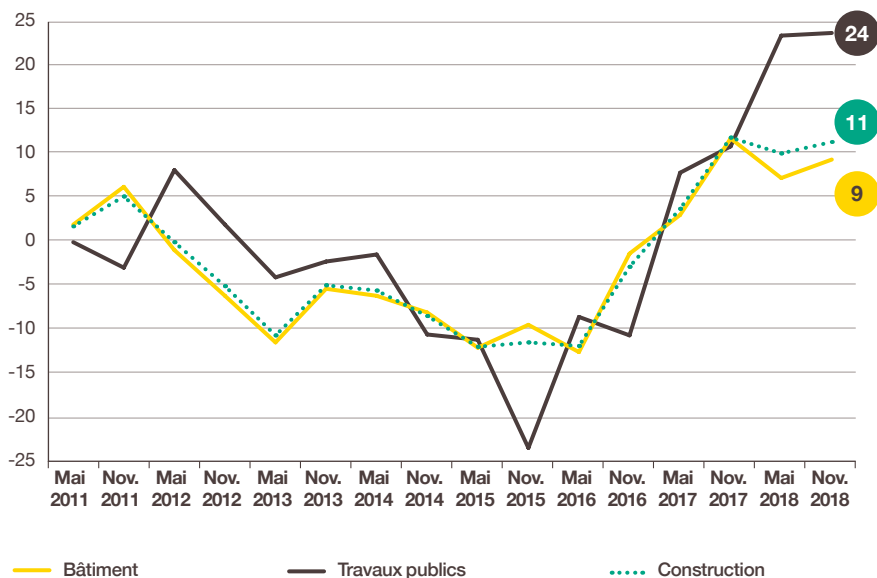
La croissance de l'activité dans les Travaux publics est nourrie par des carnets de commandes de mieux en mieux garnis. L'indicateur en solde d'opinion s'inscrit à +25 en progression de 5 points en 6 mois et de 14 points en 1 an. En revanche, les commandes tendent à ralentir dans le Bâtiment depuis 6 mois (indicateur à +22 en baisse de 6 points en 6 mois et en hausse de 4 points en 1 an). À court terme, les commandes seraient moins dynamiques dans les deux branches.

Les PME du secteur ont globalement stabilisé le rythme des embauches en 2018

L'indicateur d'emploi pour l'année en cours s'établit à +11 en baisse d'1 point sur 1 an (contre +16 et -1 point au niveau national). Alors que les PME du Bâtiment ont légèrement ralenti leurs embauches (-3 points à +9), les PME des Travaux publics ont nettement renforcé leurs effectifs (+13 points à +24), au 1^{er} semestre 2018 notamment.

Toutefois, dans ce contexte de croissance dynamique de l'emploi, les entreprises du secteur signalent une forte recrudescence des difficultés de recrutement. Fin 2018, elles sont plus de la moitié (51 %) à le constater après 44 % en mai 2018 et 38 % en novembre 2017. C'est de loin le secteur le plus concerné (43 % en moyenne nationale).

• INDICATEUR D'EMPLOI POUR L'ANNÉE EN COURS EN SOLDE D'OPINION (%)



Note de lecture : dans la Construction, le solde des opinions opposées sur l'évolution de l'emploi pour l'année en cours est passé de +10 à +11 entre les interrogations de mai et novembre 2018. Il a diminué de 1 point en 1 an.

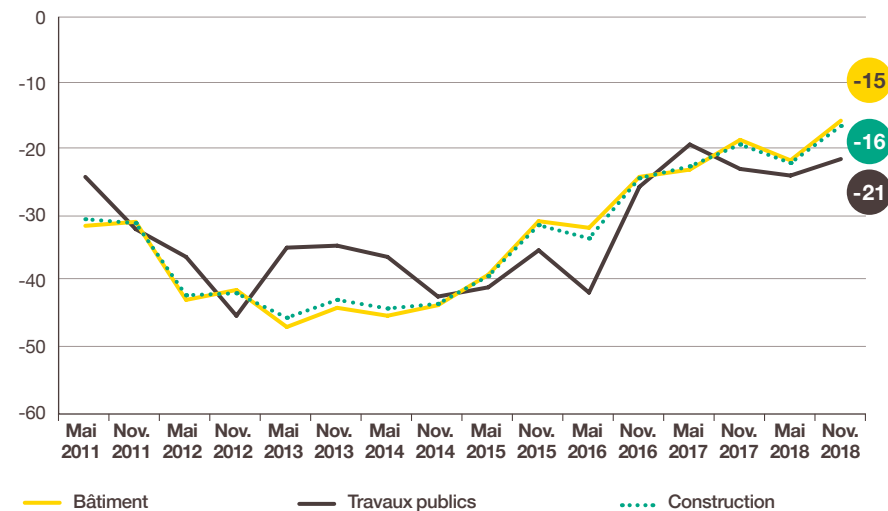
Source : Bpifrance Le Lab

La situation financière des PME de la Construction s'est assainie : les trésoreries sont plus aisées et la rentabilité est attendue meilleure qu'en 2017

Au cours des 6 derniers mois, les trésoreries se sont détendues : 28 % des entreprises ont rencontré des difficultés contre 34 % en mai 2018 et 29 % en novembre 2017. Il en est de même pour l'indicateur en solde d'opinion, qui progresse de 6 points en 6 mois à -16. S'il reste nettement inférieur à la moyenne nationale (-8), il est au plus haut depuis 2008.

À court terme, l'état des trésoreries pourrait se tendre légèrement. L'indicateur de la trésorerie future s'établit à +2 diminuant de 6 points en 6 mois (0 et -4 points au niveau national).

• INDICATEUR DE TRÉSORERIE DES 6 DERNIERS MOIS EN SOLDE D'OPINION (%)



Note de lecture : en novembre 2018, les PME du Construction étaient 16 % de plus à déclarer une trésorerie difficile qu'une trésorerie aisée.

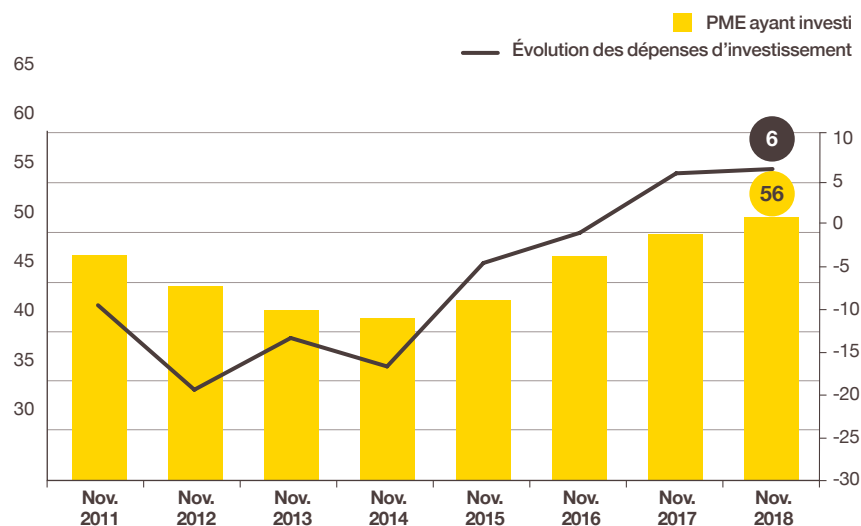
Source : Bpifrance Le Lab

En ce qui concerne la rentabilité de leur entreprise, les dirigeants des PME de la Construction, toutes branches confondues, estiment qu'elle a continué de s'améliorer en 2018. En effet, l'indicateur en solde d'opinion progresse de 7 points en 1 an et repasse en territoire positif : +2 après -5 fin 2017 et atteint un plus haut depuis 2008.

Avec des carnets de commandes bien remplis et dans un contexte financier favorable, les PME de la Construction ont conservé leur dynamique d'investissement

En effet, 56 % des entreprises déclarent avoir réalisé des investissements corporels et incorporels en 2017 soit 1 point de plus qu'en 2016. Elles ont maintenu leur rythme de dépenses par rapport à l'année précédente : l'indicateur en solde d'opinion progresse de 1 point en 1 an à +6 (contre stable à +7 au niveau national).

• PROPORTION DE PME DE LA CONSTRUCTION AYANT INVESTI ET INDICATEUR DU VOLUME D'INVESTISSEMENT AU COURS DE L'ANNÉE (N)



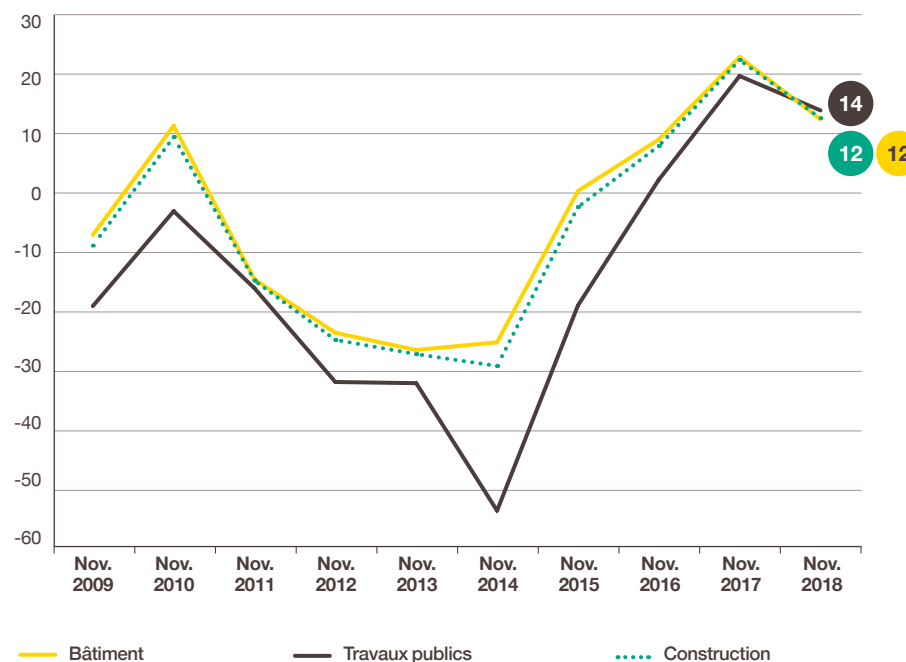
Note de lecture : en novembre 2018, 56 % des PME de la Construction déclarent avoir investi en 2018 (échelle gauche) et elles sont 6 % de plus à annoncer une hausse des dépenses qu'une baisse par rapport à 2017 (solde d'opinion, échelle droite).

Source : Bpifrance Le Lab

Les perspectives d'activité des PME de la Construction s'affaiblissent pour 2019

L'indicateur prévisionnel d'activité diminue de 10 points en 1 an : +12 après +22 en 2017 contre +24 et +31 pour l'ensemble des PME. Il reste néanmoins à un niveau élevé pour le secteur, bien supérieur à la moyenne des 10 dernières années (-9).

• INDICATEUR PRÉVISIONNEL D'ACTIVITÉ POUR L'ANNÉE SUIVANTE EN SOLDE D'OPINION (%)



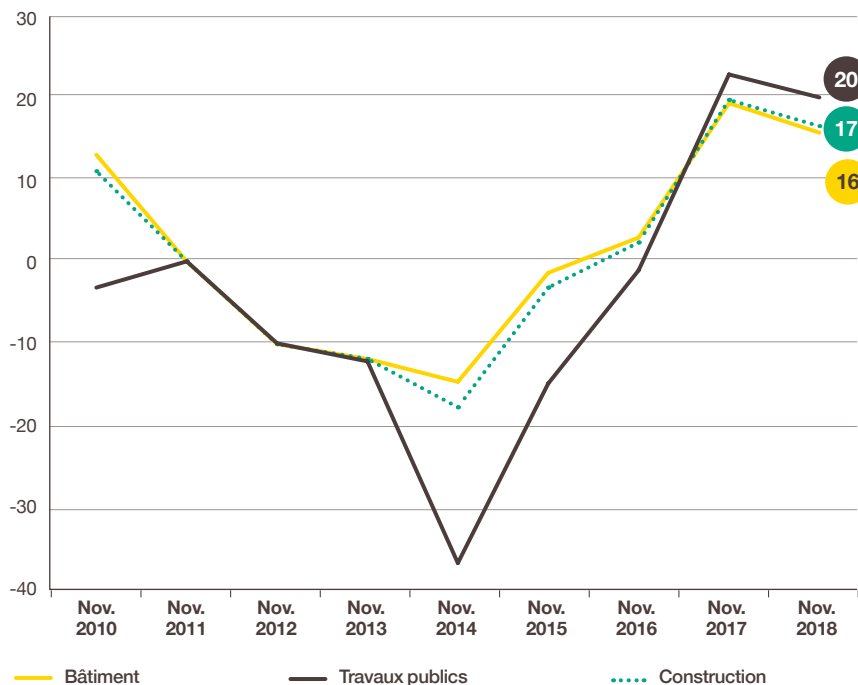
Note de lecture : dans le secteur de la Construction, le solde d'opinion sur l'évolution de l'activité anticipée pour l'année suivante a perdu 10 points en 1 an pour s'inscrire à +12 en novembre 2018.

Source : Bpifrance Le Lab

Face au ralentissement anticipé de l'activité, les entreprises du secteur pensent freiner le rythme des embauches en 2019

L'indicateur prévisionnel d'emploi perd 3 points en 1 an : +17 après +20 en 2017 contre stable à +22 au niveau national. Le rythme des embauches ralentirait donc en 2019 mais resterait dynamique.

• INDICATEUR PRÉVISIONNEL D'EMPLOI POUR L'ANNÉE SUIVANTE EN SOLDE D'OPINION (%)



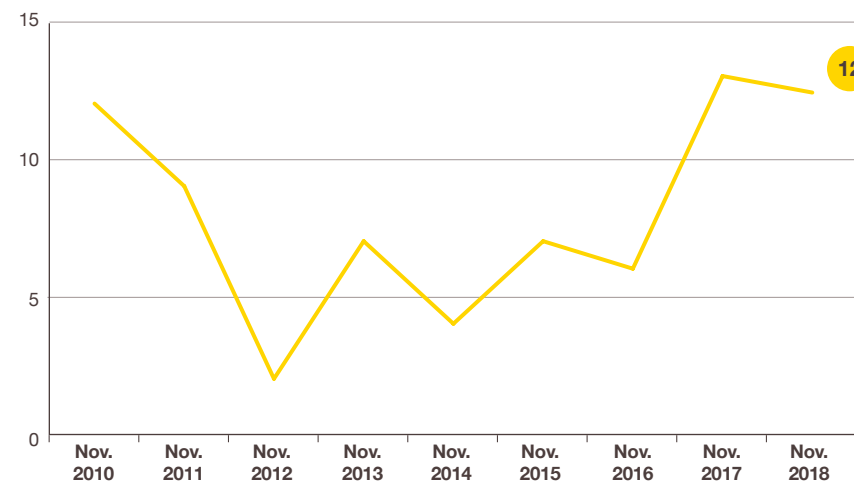
Note de lecture : dans la Construction, le solde d'opinion sur l'évolution de l'emploi anticipée pour l'année suivante a diminué de 3 points en 1 an pour s'inscrire à +17 en novembre 2018.

Source : Bpifrance Le Lab

Malgré un léger fléchissement, les perspectives restent bien orientées et les PME de la Construction continueraient à investir en 2018

Après 46 % en 2017 pour 2018, 51 % des entreprises du secteur prévoient d'investir en 2019 soit une hausse de 5 points. Elles conserveraient la même dynamique de dépenses qu'en 2018. Le solde d'opinion, à +12, perd 1 point en 1 an contre +16 et +1 point au niveau national.

• INDICATEUR PRÉVISIONNEL D'INVESTISSEMENT POUR L'ANNÉE SUIVANTE EN SOLDE D'OPINION (%)



Note de lecture : en novembre 2018, les PME de la Construction sont 12 % de plus à anticiper pour 2019 une hausse des dépenses qu'une baisse par rapport à 2018.

Source : Bpifrance Le Lab

MÉTHODOLOGIE

À l'occasion de la 68^e édition de l'enquête semestrielle de conjoncture, 36 070 entreprises des secteurs marchands non agricoles, de 1 à moins de 250 salariés et réalisant moins de 50 M€ de chiffre d'affaires, ont été interrogées de mi-novembre à début décembre 2018.

L'analyse porte sur les 3 765 premières réponses jugées complètes et fiables reçues avant le 7 décembre 2018.

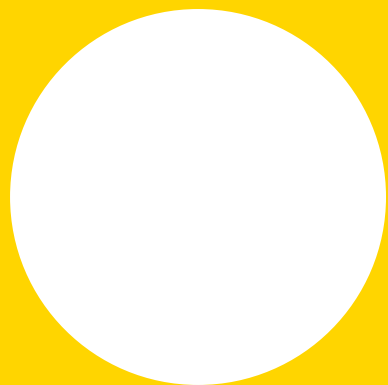
Le secteur de la Construction, avec 546 réponses, représente 15 % de l'échantillon national dont 13 % le Bâtiment et 2 % les Travaux publics.

Définitions

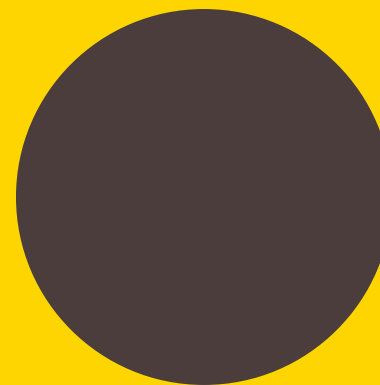
Les indicateurs ou soldes d'opinion correspondent à des soldes de pourcentages d'opinions opposées :

- Indicateur en évolution = $[(x \% \text{ « en hausse »}) - (y \% \text{ « en baisse »})] \times 100$
- Indicateur en niveau = $[(x \% \text{ « bon / aisé »}) - (y \% \text{ « mauvais / difficile »})] \times 100$

Les pourcentages d'opinion neutre (« stable » ou « normal »), qui font le complément des réponses à 100 %, ne sont donc pas pris en compte dans le calcul de ce type d'indicateur.



SERVIR L'AVENIR



bpifrance-lelab.fr