



**PMIE**  
**68<sup>e</sup> ENQUÊTE**  
**DE CONJONCTURE**  
**JANVIER 2019**  
**SERVICES**



## Points clés

---

1. Chez les PME des Services aux entreprises, l'activité ralentit. En revanche, l'activité des entreprises des Services aux particuliers accélère après avoir marqué le pas en 2017.
2. Quelle que soit la branche d'activité, les entreprises ont ralenti le rythme des embauches. Comme l'ensemble des PME, les entreprises du secteur signalent une recrudescence des difficultés de recrutement mais dans une moindre mesure que les autres secteurs.
3. La situation financière des entreprises (trésorerie et rentabilité) s'est dégradée, en particulier dans la branche des Services aux particuliers.
4. Les entreprises du secteur ont globalement maintenu leur dynamique d'investissement.



## Perspectives

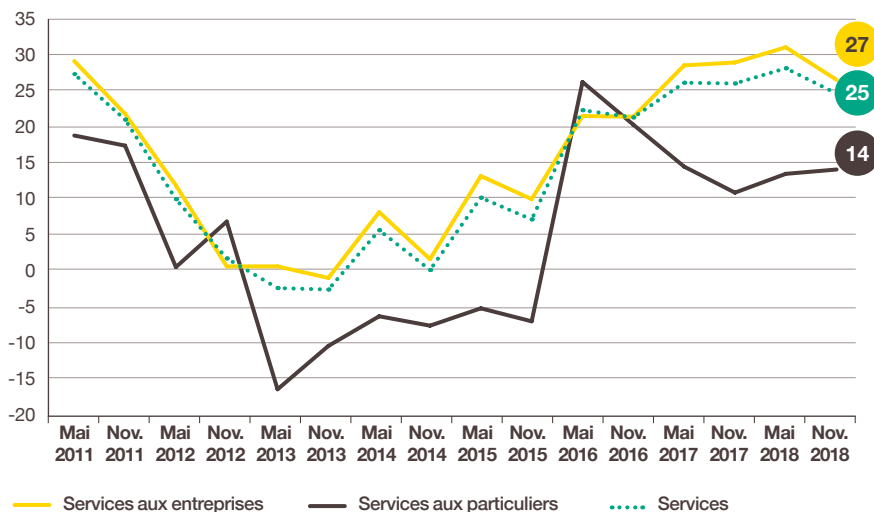
---

Les entreprises du secteur anticipent un léger ralentissement de l'activité et de l'emploi mais prévoient néanmoins de renforcer leurs investissements grâce à une situation financière toujours solide bien que plus tendue.

# L'activité des PME des Services a légèrement ralenti en 2018

L'indicateur d'activité courante des Services perd 1 point en 1 an : +25 après +26 en novembre 2017, résultat identique à celui de la moyenne des PME. Les PME du secteur estiment à +6,2 % en moyenne la croissance de leur chiffre d'affaires après +4,2 % en 2017, la moyenne nationale s'établissant à +5,3 % après +3,5 %.

## • INDICATEUR D'ACTIVITÉ POUR L'ANNÉE EN COURS EN SOLDE D'OPINION (%)



Note de lecture : dans les Services, le solde des opinions opposées sur l'évolution de l'activité pour l'année en cours a diminué de 3 points de +28 à +25 entre les interrogations de mai et novembre 2018. Il a diminué de 1 point en 1 an.

Source : **Bpifrance Le Lab**

Les carnets de commandes progressent moins vite pour l'ensemble des entreprises du secteur. L'indicateur en solde d'opinion s'inscrit à +8 en baisse de 2 points en 6 mois et de 3 points en 1 an. La baisse est particulièrement marquée dans la branche des Services aux particuliers (-10 points en 6 mois et -15 points en 1 an à -1). À court terme, ils devraient continuer de ralentir légèrement (solde prévisionnel des 6 prochains mois en baisse de 3 points en 6 mois à +14).

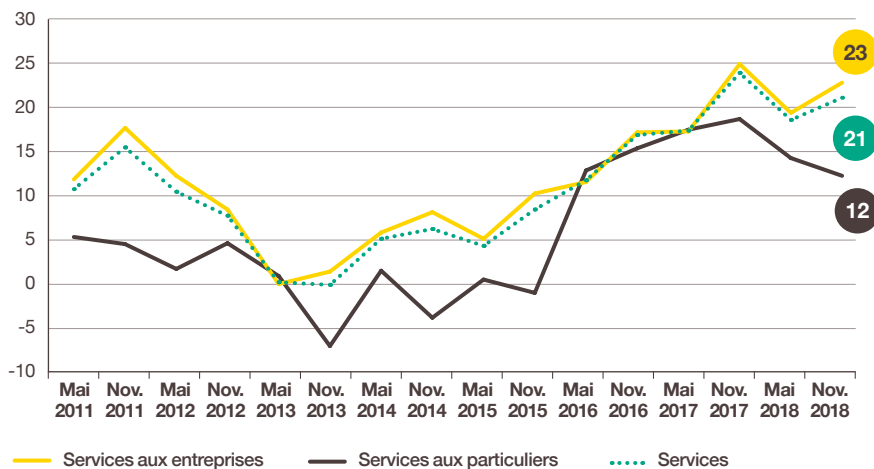
La branche des Services aux entreprises suit la tendance nationale tandis que l'activité des PME des Services aux particuliers accélère, après avoir marqué le pas en 2017. L'indicateur d'activité récente de ces dernières, à +14, gagne 3 points en 1 an. Confirmant ce redressement, la croissance de leur chiffre d'affaires est estimée en moyenne à +3,0 % après +0,8 % en 2017. La Branche des Services aux entreprises reste néanmoins la plus dynamique avec une croissance moyenne du chiffre d'affaires estimée à +6,8 % (après +4,8 %).

# Quelle que soit la branche d'activité, les PME du secteur ont ralenti le rythme de leurs embauches

L'indicateur d'emploi pour l'année en cours s'établit à +21 en baisse de 3 points sur 1 an (contre +16 et -1 point au niveau national). La baisse est plus marquée dans la branche des Services aux particuliers (-7 points à +12) que dans celle des Services aux entreprises (-2 points à +23), cette dernière enregistrant une accélération des embauches au 2<sup>nd</sup> semestre 2018.

39 % des entreprises du secteur signalent une hausse des difficultés de recrutement, soit 3 points de plus en 1 an, mais un niveau moindre que la moyenne des PME (43 %).

## • INDICATEUR D'EMPLOI POUR L'ANNÉE EN COURS EN SOLDE D'OPINION (%)



Note de lecture : dans les Services, le solde des opinions opposées sur l'évolution de l'emploi pour l'année en cours est passé de +18 à +21 entre les interrogations de mai et novembre 2018. Il a diminué de 3 points en 1 an.

Source : Bpifrance Le Lab

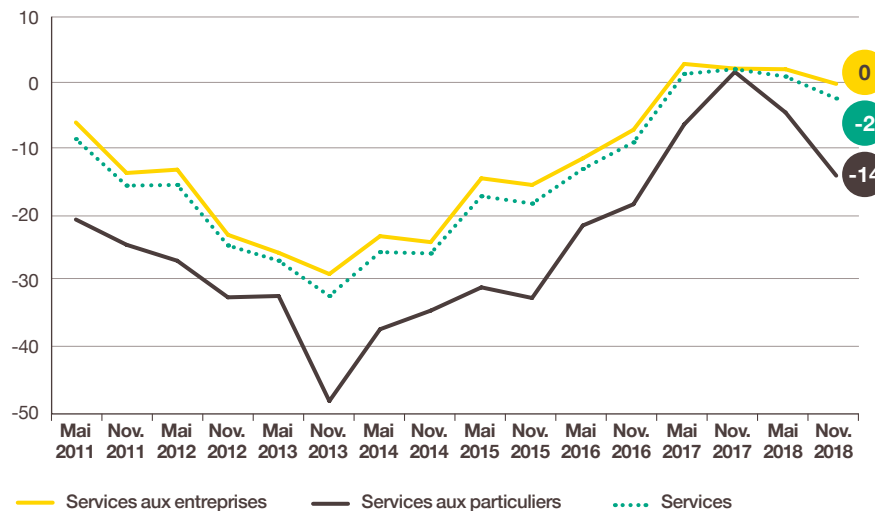
# La situation financière des PME des Services s'est dégradée, en particulier dans la branche des Services aux particuliers, mais reste solide

Au cours des 6 derniers mois, les trésoreries se sont dégradées, plus particulièrement dans les Services aux particuliers. 22 % des entreprises des Services ont rencontré des difficultés contre 21 % au 1<sup>er</sup> semestre et l'indicateur en solde d'opinion perd 3 points en 6 mois à -2. Le secteur des Services demeure toutefois le secteur avec l'indicateur de trésorerie le plus élevé.

Les entreprises des Services aux particuliers sont les plus touchées : elles sont 32 % à rencontrer des difficultés contre 28 % au 1<sup>er</sup> semestre 2018 et 20 % au 2<sup>nd</sup> semestre 2017. L'indicateur en solde d'opinion s'établit à -14 dans cette branche, en baisse de 9 points en 6 mois (contre -8 pour la moyenne des PME).

À court terme, l'état des trésoreries devrait se tendre davantage. L'indicateur de la trésorerie future s'établit à +2, perdant 3 points en 6 mois (contre 0 et -4 points point au niveau national).

## INDICATEUR DE TRÉSORERIE DES 6 DERNIERS MOIS EN SOLDE D'OPINION (%)



Note de lecture : en novembre 2018, les PME des Services étaient 2 % de plus à déclarer une trésorerie difficile qu'une trésorerie aisée.

Source : Bpifrance Le Lab

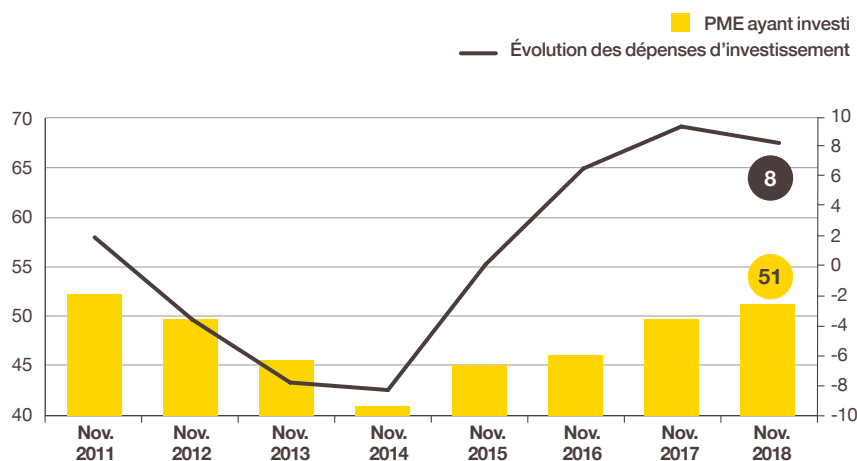
En ce qui concerne la rentabilité de leur entreprise, les dirigeants des PME de l'ensemble des Services estiment qu'elle s'est légèrement amoindrie en 2018. En effet, l'indicateur en solde d'opinion diminue de 5 points en 1 an : +10 après +15 fin 2017.

## Les PME des Services ont globalement maintenu leur dynamique d'investissement

En effet, 51% des entreprises déclarent avoir réalisé des investissements corporels et incorporels en 2018 soit 1 point de plus qu'en 2017 mais 6 points de moins que l'ensemble des PME. Le rythme des dépenses est globalement stable par rapport à l'année précédente.

L'indicateur en solde d'opinion perd 1 point en 1 an à +8. Les PME des Services aux particuliers ont moins investi en 2018 : 53 % d'entre elles en baisse de 3 points en 1 an et solde d'opinion à +10 en baisse de 5 points. Elles restent toutefois plus nombreuses à investir que les PME des Services aux entreprises (51 % en hausse de 3 points en 1 an, solde d'opinion stable à +8).

### • PROPORTION DE PME DES SERVICES AYANT INVESTI ET INDICATEUR DU VOLUME D'INVESTISSEMENT AU COURS DE L'ANNÉE (N)



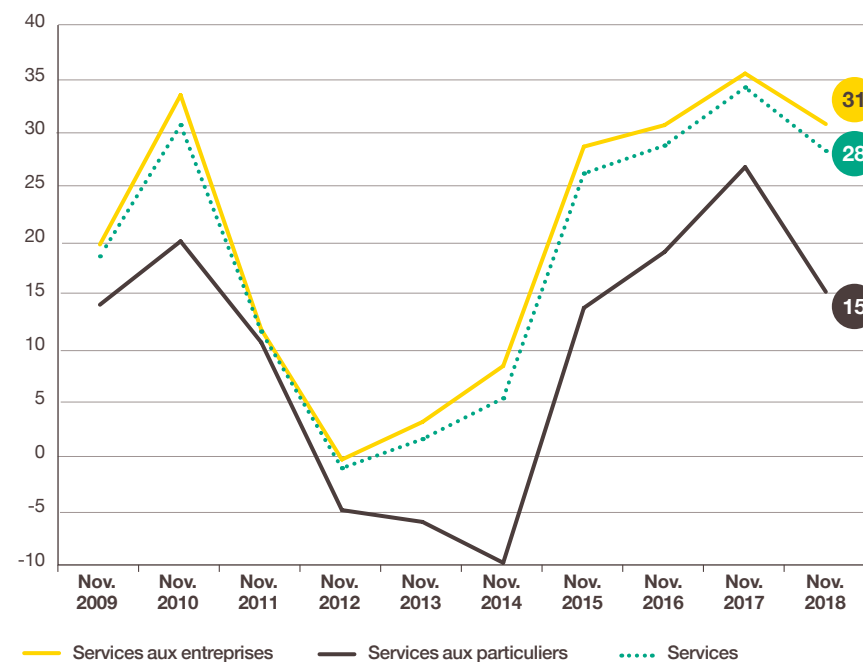
Note de lecture : en novembre 2018, 51 % des PME des Services déclarent avoir investi en 2018 (échelle gauche) et elles sont 8 % de plus à annoncer une hausse des dépenses qu'une baisse par rapport à 2017 (solde d'opinion, échelle droite).

Source : Bpifrance Le Lab

## Les entreprises des Services prévoient un léger ralentissement de leur activité en 2019

L'indicateur prévisionnel d'activité recule de 6 points en 1 an : +28 après +34 contre +24 après +31 pour l'ensemble des PME. Là encore, la branche des Services aux particuliers est plus pessimiste (-12 points à +15) que celle des Services aux entreprises (-5 points à +31).

### • INDICATEUR PRÉVISIONNEL D'ACTIVITÉ POUR L'ANNÉE SUIVANTE EN SOLDE D'OPINION (%)



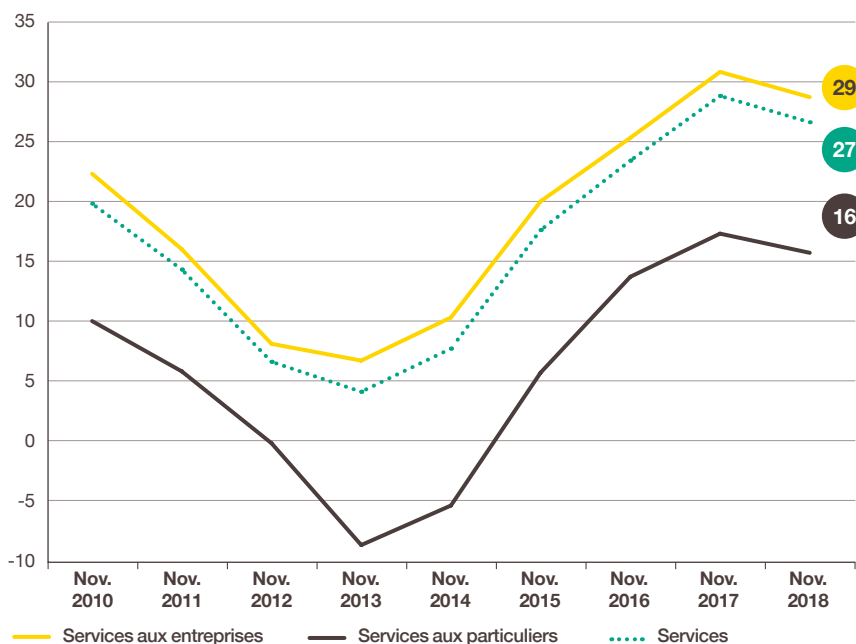
Note de lecture : dans le secteur des Services, le solde d'opinion sur l'évolution de l'activité anticipée pour l'année suivante a perdu 6 points en 1 an pour s'inscrire à +28 en novembre 2018.

Source : Bpifrance Le Lab

## Dans ce contexte de ralentissement attendu de l'activité, les entreprises du secteur pensent ralentir les embauches en 2019 même si elles resteraient dynamiques

L'indicateur prévisionnel d'emploi perd 2 points en 1 an : +27 après +29 en 2017 contre stable à +22 au niveau national.

### • INDICATEUR PRÉVISIONNEL D'EMPLOI POUR L'ANNÉE SUIVANTE EN SOLDE D'OPINION (%)



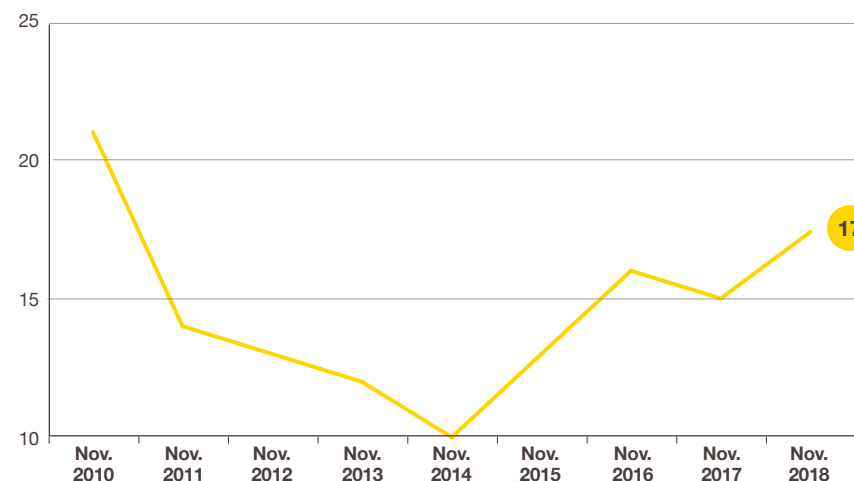
Note de lecture : dans les Services, le solde d'opinion sur l'évolution de l'emploi anticipée pour l'année suivante a diminué de 2 points en 1 an pour s'inscrire à +27 en novembre 2018.

Source : Bpifrance Le Lab

## Malgré l'anticipation d'un ralentissement de l'activité et d'une situation financière plus tendue, les PME des Services envisagent de renforcer leurs investissements en 2019

45 % des entreprises du secteur prévoient d'investir en 2019, soit 4 points de plus qu'en 2017 pour 2018, avec une augmentation prévue du niveau de leurs dépenses. Le solde d'opinion, à +17, gagne 2 points en 1 an contre +16 et +1 point au niveau national.

### • INDICATEUR PRÉVISIONNEL D'INVESTISSEMENT POUR L'ANNÉE SUIVANTE EN SOLDE D'OPINION (%)



Note de lecture : en novembre 2018, les PME des Services sont 17 % de plus à anticiper pour 2019 une hausse des dépenses qu'une baisse par rapport à 2018.

Source : Bpifrance Le Lab

# MÉTHODOLOGIE

À l'occasion de la 68<sup>e</sup> édition de l'enquête semestrielle de conjoncture, 36 070 entreprises des secteurs marchands non agricoles, de 1 à moins de 250 salariés et réalisant moins de 50 M€ de chiffre d'affaires, ont été interrogées de mi-novembre à début décembre 2018.

L'analyse porte sur les 3 765 premières réponses jugées complètes et fiables reçues avant le 7 décembre 2018.

Le secteur des Services, avec 1 024 réponses, représente 27 % de l'échantillon national dont 23 % les Services aux entreprises et 4 % les Services aux particuliers.

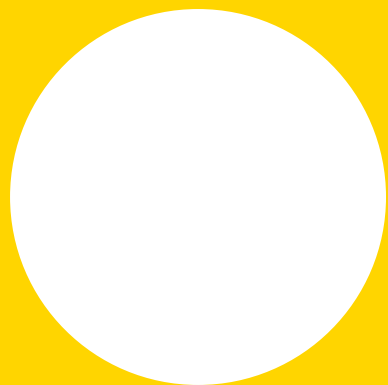
## Définitions

**Les indicateurs ou soldes d'opinion** correspondent à des soldes de pourcentages d'opinions opposées :

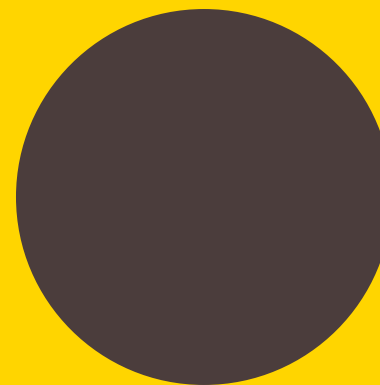
- Indicateur en évolution =  $[(x \% \text{ « en hausse »}) - (y \% \text{ « en baisse »})] \times 100$
- Indicateur en niveau =  $[(x \% \text{ « bon / aisé »}) - (y \% \text{ « mauvais / difficile »})] \times 100$

Les pourcentages d'opinion neutre (« stable » ou « normal »), qui font le complément des réponses à 100 %, ne sont donc pas pris en compte dans le calcul de ce type d'indicateur.





# **SERVIR L'AVENIR**



[bpifrance-lelab.fr](http://bpifrance-lelab.fr)